

Opis przedmiotu zamówienia zwany dalej „OPZ”

Przedmiotem zamówienia jest wykonanie prac związanych z projektem pn. „Realizacja zadań ochrony czynnej ujętych w planach zadań ochronnych dla obszarów Natura 2000 oraz rezerwatu przyrody ‘Torfowisko Serafin’ na terenie województwa mazowieckiego”.

Etap	Tytuł zadania	Powierzchnia obszaru (w ha)	Rok realizacji
I	Wycinka drzew na wyspach zlokalizowanych w korycie rzeki Bug wraz z wywiezieniem biomasy poza granice obszaru Natura 2000 Dolina Dolnego Bugu PLB140001.	ok. 0,5 ha	2016
II	Odkrzaczanie wysp w korycie rzeki Bug wraz z wywiezieniem biomasy poza granice obszaru Natura 2000 Dolina Dolnego Bugu PLB140001.	ok. 2,5 ha	2016
III	Wykaszenie wysp w korycie rzeki Bug wraz z wywiezieniem biomasy poza granice obszaru Natura 2000 Dolina Dolnego Bugu PLB140001.	ok. 12,2 ha	2016

Termin sporządzenia prac dla wszystkich trzech etapów: **od dnia zawarcia umowy, ale nie wcześniej niż od dnia 15 sierpnia 2016r. do dnia 27 października 2016r.**

Prace należy prowadzić zgodnie z warunkami wskazanymi w **decyzji Generalnego Dyrektora Ochrony Środowiska z dnia 9 maja 2016r., znak: DZP-WG.6401.00.5.2016.dł** dotyczącą zezwolenia na odstępstwo od czynności zakazanych w stosunku do gatunków zwierząt objętych ochroną gatunkową ścisłą i częściową, w związku z realizacją projektu.

Wykonawca zobowiązany jest w terminie 14 dni od dnia zawarcia umowy, przekazać Zamawiającemu harmonogram prac.

Zakres prac

Etap I - Wycinka drzew na wyspach zlokalizowanych w korycie rzeki Bug wraz z wywiezieniem biomasy poza granice obszaru Natura 2000 Dolina Dolnego Bugu PLB140001 – prace do realizacji w 2016r.

Zakres prac:

Wycinka drzew w 2016r. – powierzchnia ok 0,5 ha:

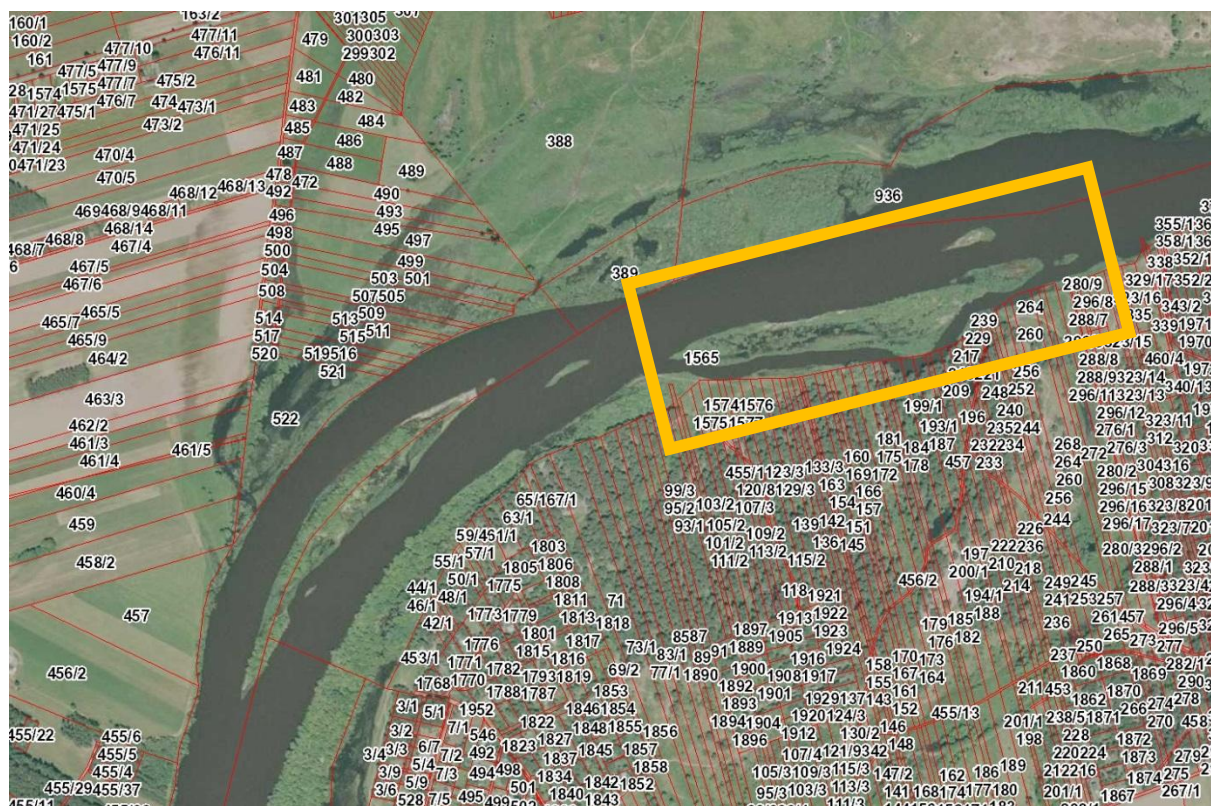
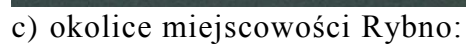
- ręczne wycięcie drzew zlokalizowanych na wyspach w korycie rzeki Bug, poprzez „**ręczne wycinanie**” Zamawiający rozumie wycinanie drzew nisko nad ziemią, na wysokości nie większej niż 5 cm, przy użyciu siekiery, sekatora, piły spalinowej, elektrycznej/akumulatorowej przez operatora tego narzędzia;

- do Wykonawcy należy trwale usunięcie pozyskanej biomasy i pokrycie związanych z tym kosztów;
- pozyskaną biomasę należy usunąć poza teren wysp i obszaru Natura 2000 Dolina Dolnego Bugu PLB140001 oraz ją zagospodarować zgodnie z obowiązującymi przepisami o odpadach, ponadto **zebraną biomasę należy wywieźć poza granicę zagrożenia powodziowego dla rzeki Bug z prawdopodobieństwem wystąpienia powodzi raz na 10 lat. Mapy w wersji kartograficznej w formacie pdf dostępne są na Hydroportalu KZGW, pod adresem: <http://mapy.isok.gov.pl>.**

Lokalizacja: woj. mazowieckie, koryto rzeki Bug (Dolina Dolnego Bugu PLB140001), zgodnie z poniższymi zdjęciami (a-c) i zestawieniem tabelarycznym. Na potrzeby realizacji prac Regionalny Zarząd Gospodarki Wodnej w Warszawie udostępni wykonawcy teren położony na ww. działkach.

a) okolice miejscowości Wilczogęby:





Zestawienie tabelaryczne działek objętych pracami:

Lit.	Nazwa miejsca wycinki	Miejscowość	Nr działki	Gmina	Powiat	Województwo
a	Wilczogęby	Płatkowice	1282	Sadowne	wyszkowski	mazowieckie
b	Zabrocz, Podkole	Zabrocz, Morzyczyn Włociański	2044 2264	Sadowne Sadowne, Brok	węgrowski ostrowski	mazowieckie mazowieckie
c	Rybno	Deskurów, Dręszew-Zabrodzie Gulczewo Rybno	1565 185/1 1355/2 973	Wyszków Dąbrówka Wyszków Wyszków	wyszkowski wołomiński wyszkowski wyszkowski	mazowieckie mazowieckie mazowieckie mazowieckie

Na potrzeby składowania biomasy, Wykonawca może wykorzystać inną działkę/działki niż wskazane przez Zamawiającego. Jednakże w takich sytuacjach, Wykonawca winien posiadać udokumentowaną zgodę właściciela danego terenu na składowanie biomasy oraz realizację działań związanych z prowadzeniem wycinki na wyspach. Koszty z tym związane w całości ponosi Wykonawca.

Etap II - Odkrzaczanie wysp w korycie rzeki Bug wraz z wywiezieniem biomasy poza granice obszaru Natura 2000 i Dolina Dolnego Bugu PLB140001 – prace do realizacji w 2016 r.

Zakres prac:

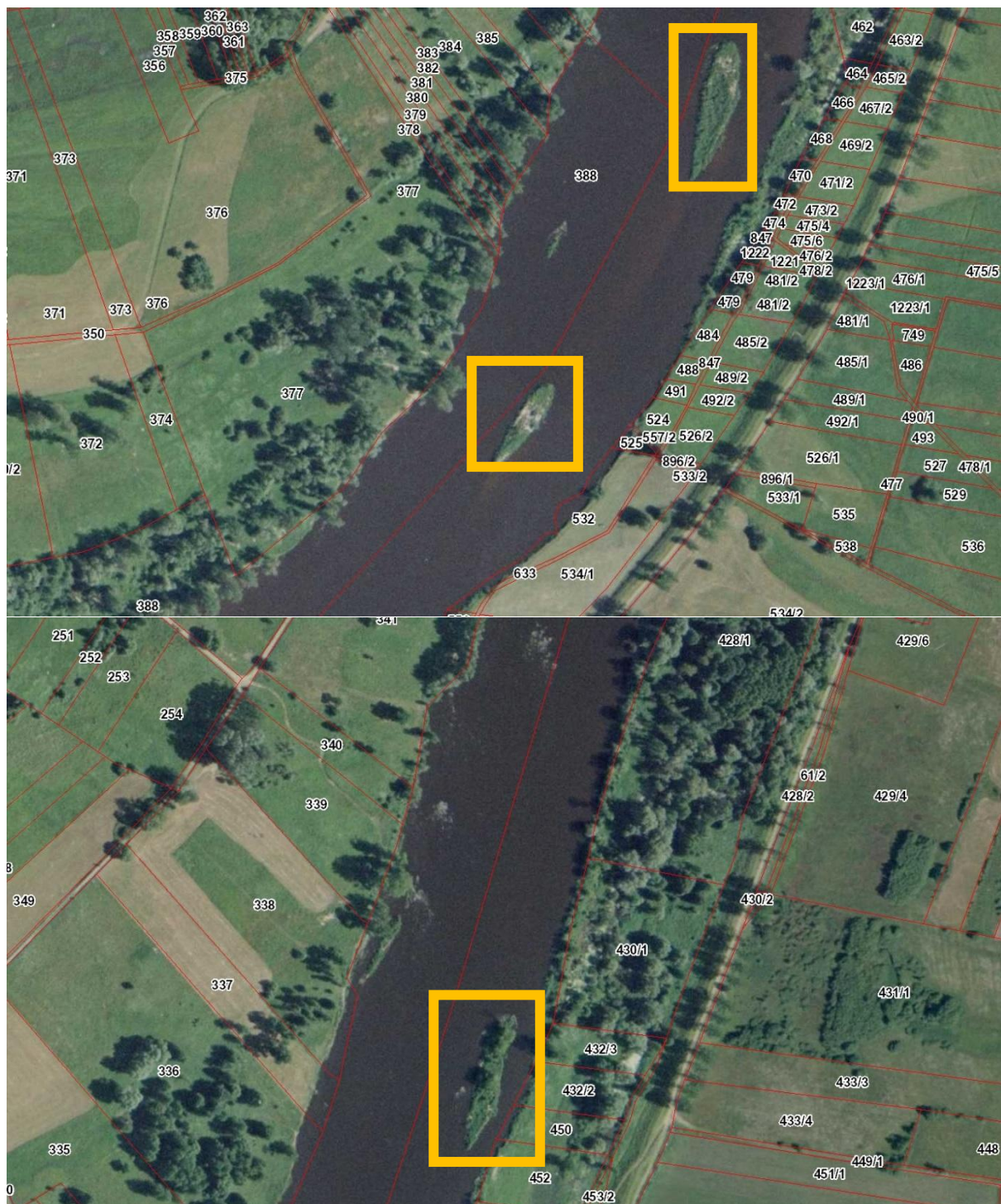
Odkrzaczanie w 2016r. – powierzchnia ok 2,5 ha:

- ręczne wycięcie krzewów zlokalizowanych na wyspach w korycie rzeki Bug;
- ręczne wycięcie krzewów zlokalizowanych na wyspach w korycie rzeki Bug, poprzez „**ręczne wycinanie**” Zamawiający rozumie wycinanie nisko nad ziemią, na wysokości nie większej niż 5 cm, przy użyciu siekiery, sekatora, piły spalinowej, elektrycznej/akumulatorowej przez operatora tego narzędzia;
- do Wykonawcy należy trwale usunięcie pozyskanej biomasy i pokrycie związanych z tym kosztów;
- pozyskaną biomasę należy usunąć poza teren wysp i obszaru Natura 2000 Dolina Dolnego Bugu PLB140001 oraz ją zagospodarować zgodnie z obowiązującymi przepisami o odpadach, ponadto **zebraną biomasę należy wywieźć poza granicę zagrożenia powodziowego dla rzeki Bug z prawdopodobieństwem wystąpienia powodzi raz na 10 lat. Mapy w wersji kartograficznej w formacie pdf dostępne są na Hydroportalu KZGW, pod adresem: <http://mapy.isok.gov.pl>.**

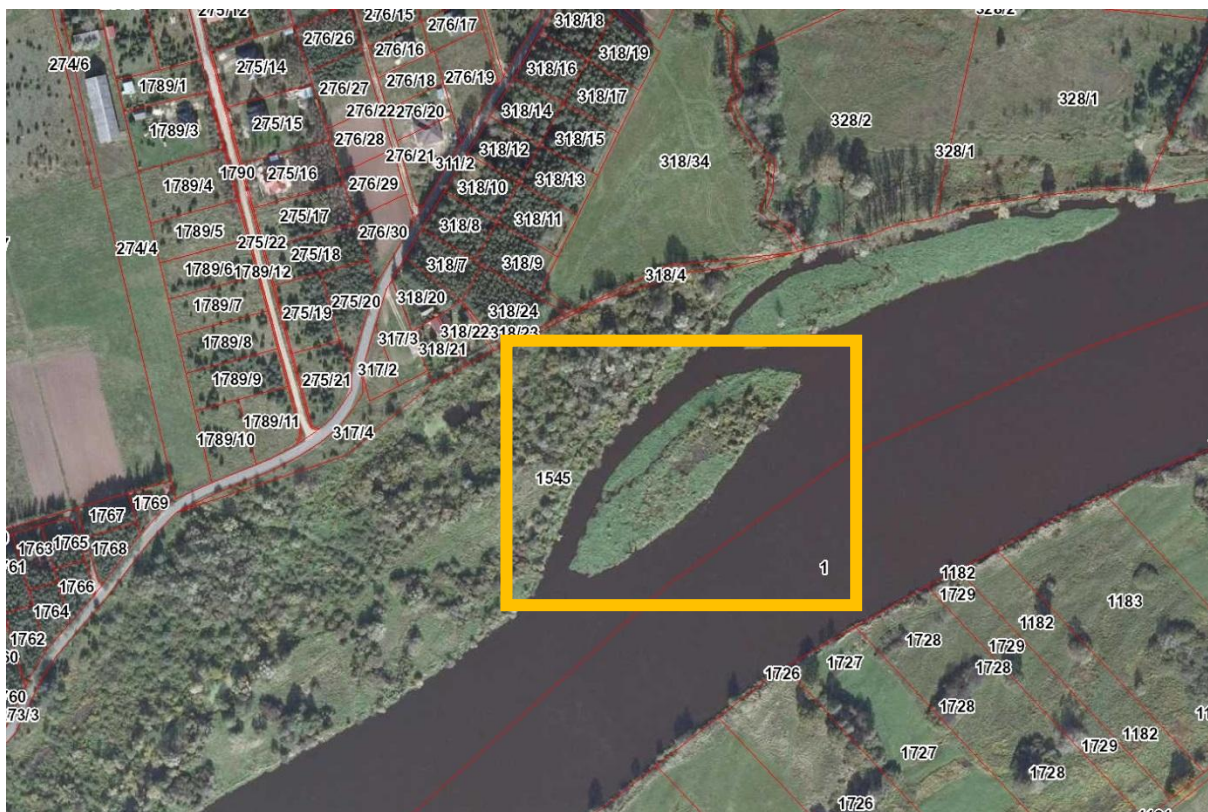
Lokalizacja: woj. mazowieckie, koryto rzeki Bug (Dolina Dolnego Bugu PLB140001), zgodnie z poniższymi zdjęciami (a-i) i zestawieniem tabelarycznym.

Na potrzeby realizacji prac Regionalny Zarząd Gospodarki Wodnej w Warszawie oraz Wspólnota Wsi Rybno udostępni wykonawcy teren położony na ww. działkach.

a) okolice miejscowości Wilczogęby:



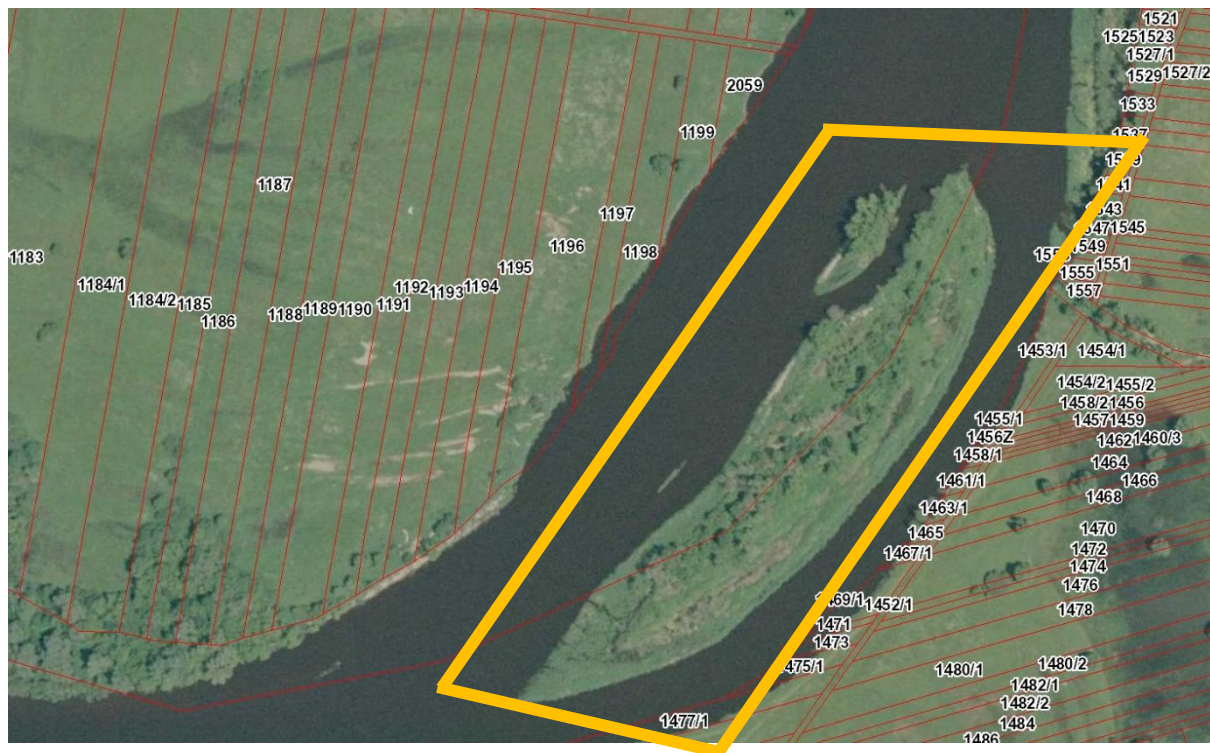
b) okolice miejscowości Bieliny (Brańszczyk-Nakiel):



c) okolice miejscowości Brańszczyk-Nakiel:



d) okolice miejscowości Podkole:



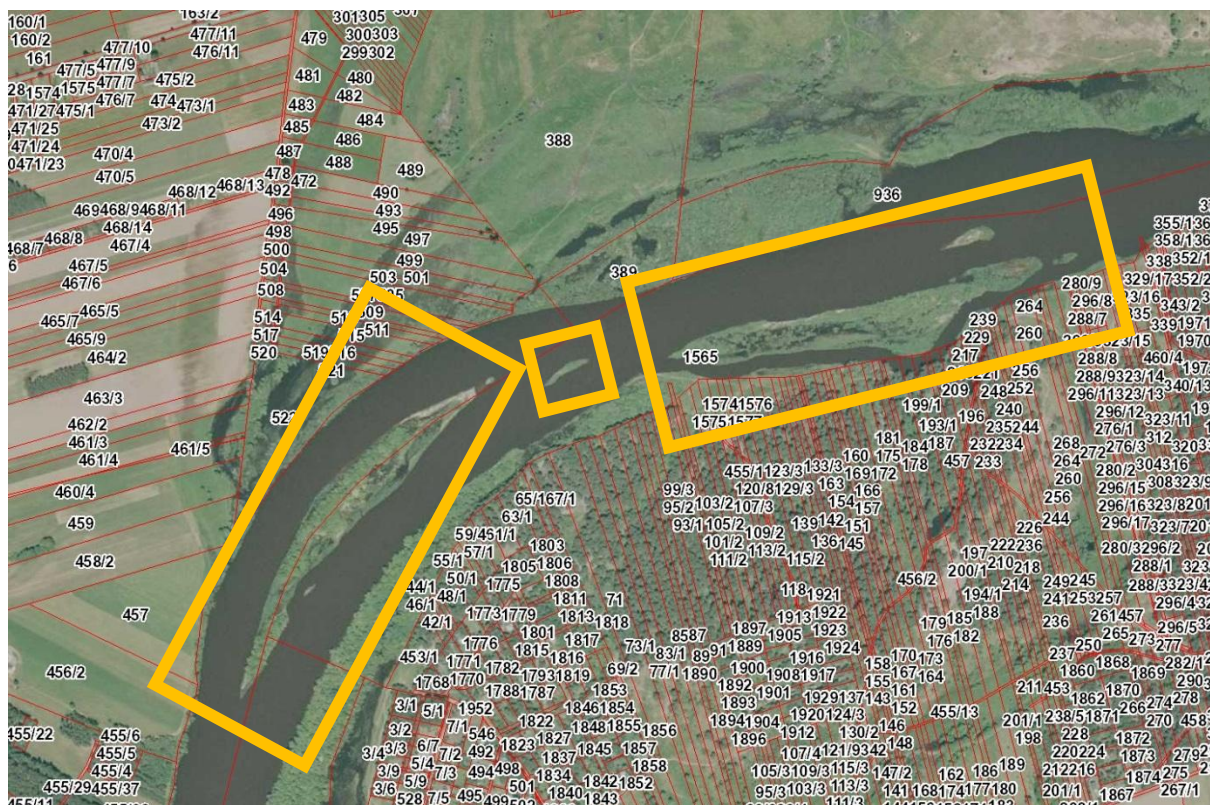
e) okolice miejscowości Zaręby Kościelne (Wólka Nadbużna):

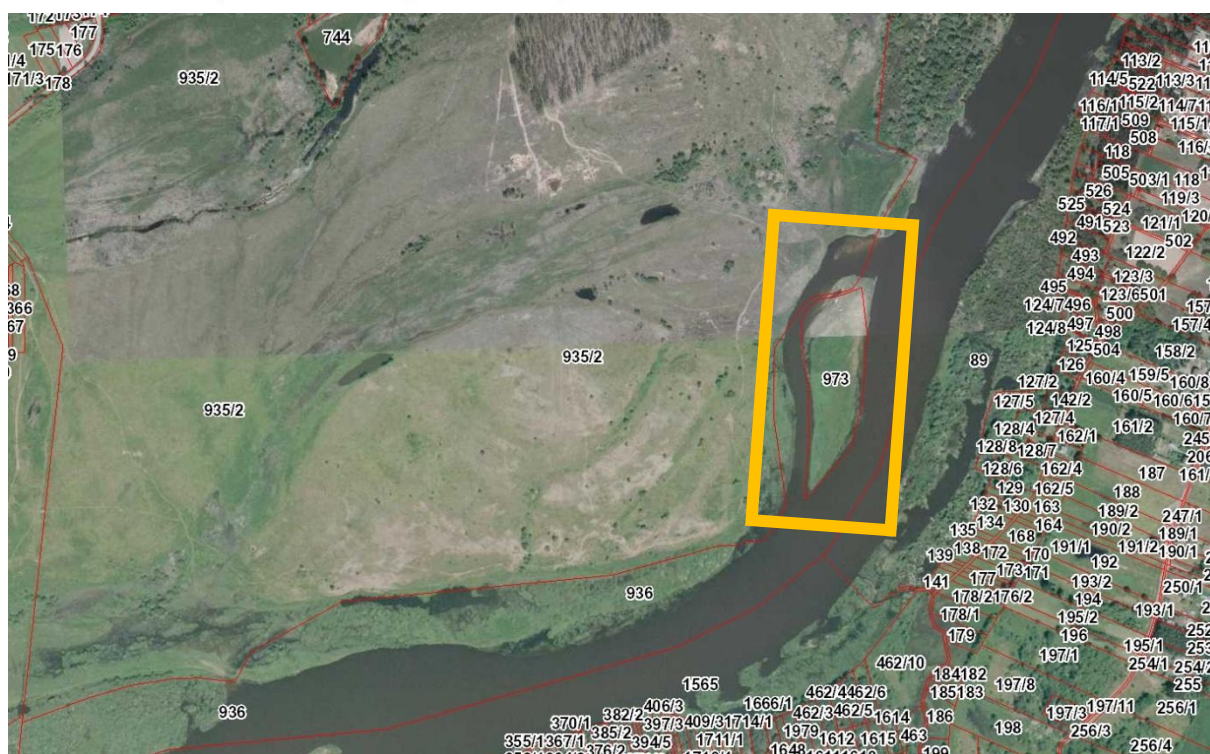


f) okolice miejscowości Kosów Lacki:

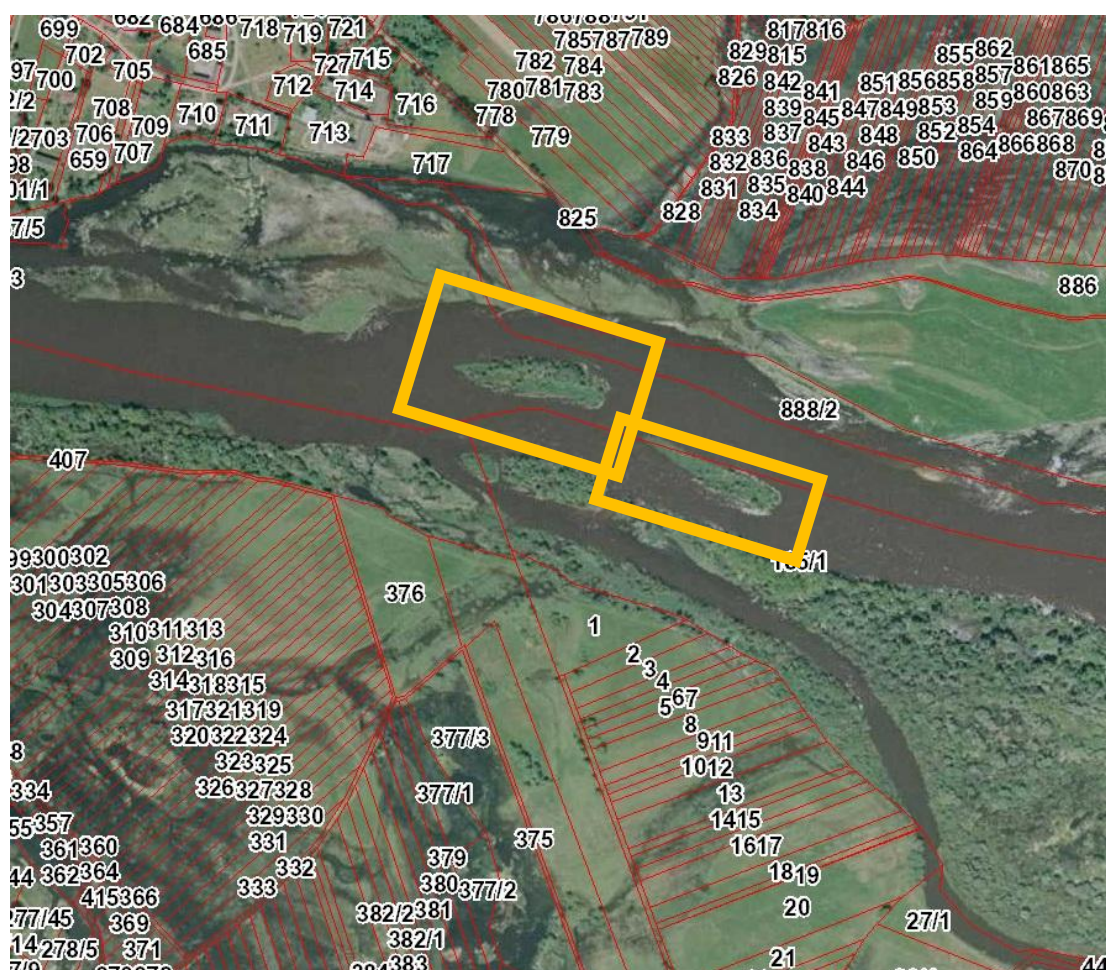


g) okolice miejscowości Rybno:





h) okolice miejscowości Barcice:



Na potrzeby składowania biomasy, Wykonawca może wykorzystać inną działkę/działki niż wskazane przez Zamawiającego. Jednakże w takich sytuacjach, Wykonawca winien posiadać udokumentowaną zgodę właściciela danego terenu na składowanie biomasy oraz realizację działań związanych z prowadzeniem wycinki na wyspach. Koszty z tym związane w całości ponosi Wykonawca.

Etap III - Wykaszenie wysp w korycie rzeki Bug wraz z wywiezieniem biomasy poza granice obszaru Natura 2000 Dolina Dolnego Bugu PLB140001 – prace do realizacji w 2016 r.

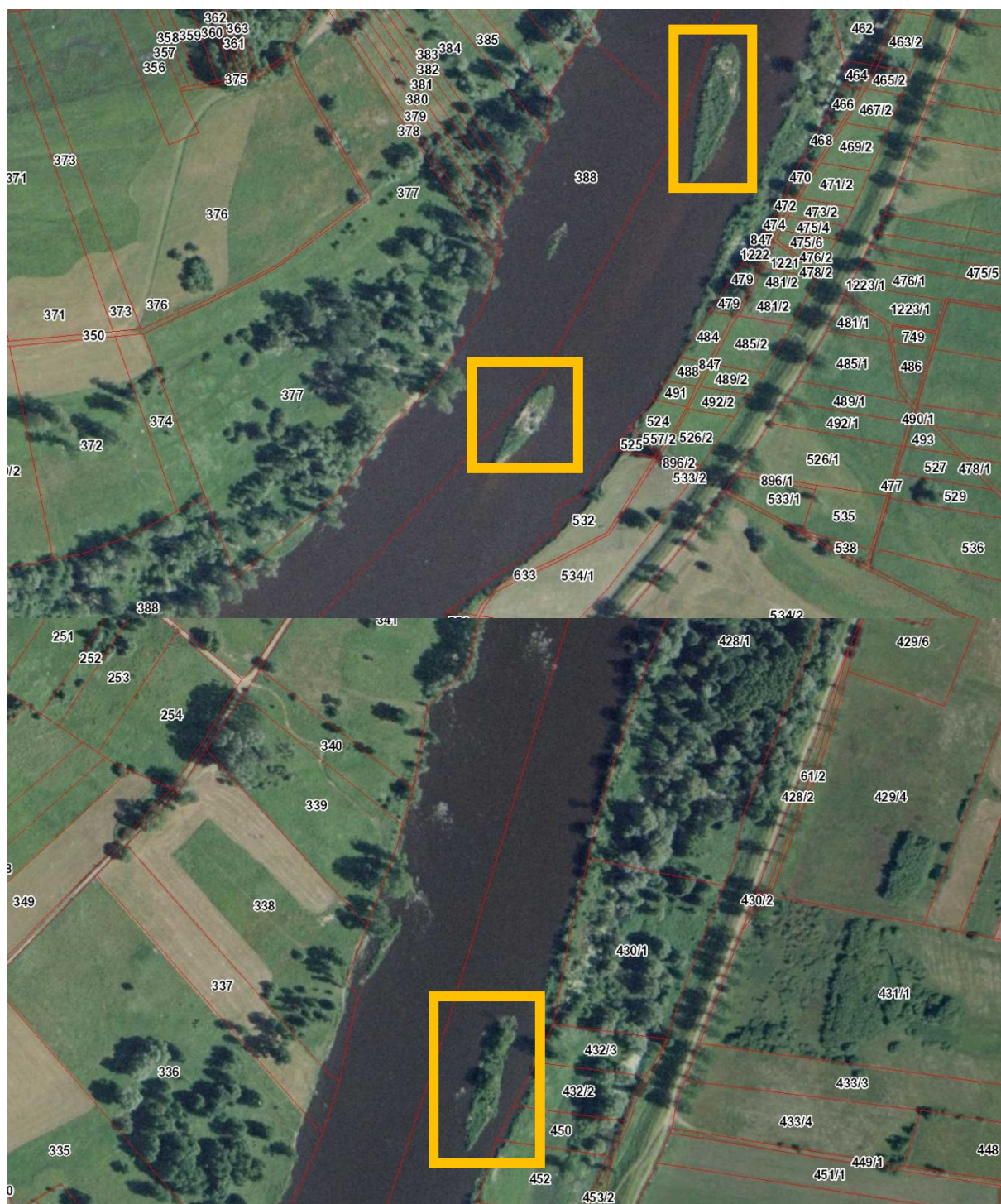
Zakres prac:

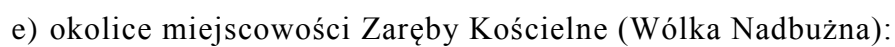
Wyrasanie w 2016r. – powierzchnia ok 12,2 ha:

- wyrasanie wysp - ręczne wyraszenie roślinności, w tym traw, odrastów i wysokich bylin, poprzez „**ręczne wyraszenie**” Zamawiający rozumie wyraszenie przy pomocy kosi ręcznej bez napędu, bądź kosi, wyrasarki spalinowej, elektrycznej/akumulatorowej przez operatora danego narzędzia;
- ręczne wygrabienie runi z obumarłej roślinności, ręczne zebranie pozyskanej biomasy i wywiezienie jej poza teren wysp i obszaru Natura 2000 Dolina Dolnego Bugu;
- do Wykonawcy należy trwale usunięcie pozyskanej biomasy i pokrycie związanych z tym kosztów;
- pozyskaną biomasę należy usunąć poza teren wysp i obszaru Natura 2000 Dolina Dolnego Bugu PLB140001 oraz ją zagospodarować zgodnie z obowiązującymi przepisami o odpadach, ponadto **zebraną biomasę należy wywieźć poza granicę zagrożenia powodziowego dla rzeki Bug z prawdopodobieństwem wystąpienia powodzi raz na 10 lat. Mapy w wersji kartograficznej w formacie pdf dostępne są na Hydroportalu KZGW, pod adresem: <http://mapy.isok.gov.pl>.**

Lokalizacja: woj. mazowieckie, koryto rzeki Bug (Dolina Dolnego Bugu PLB140001), zgodnie z poniższymi zdjęciami (a-i) i zestawieniem tabelarycznym. Na potrzeby realizacji prac Regionalny Zarząd Gospodarki Wodnej w Warszawie oraz Wspólnota Wsi Rybno udostępni wykonawcy teren położony na ww. działkach.

a) okolice miejscowości Wilczogęby:

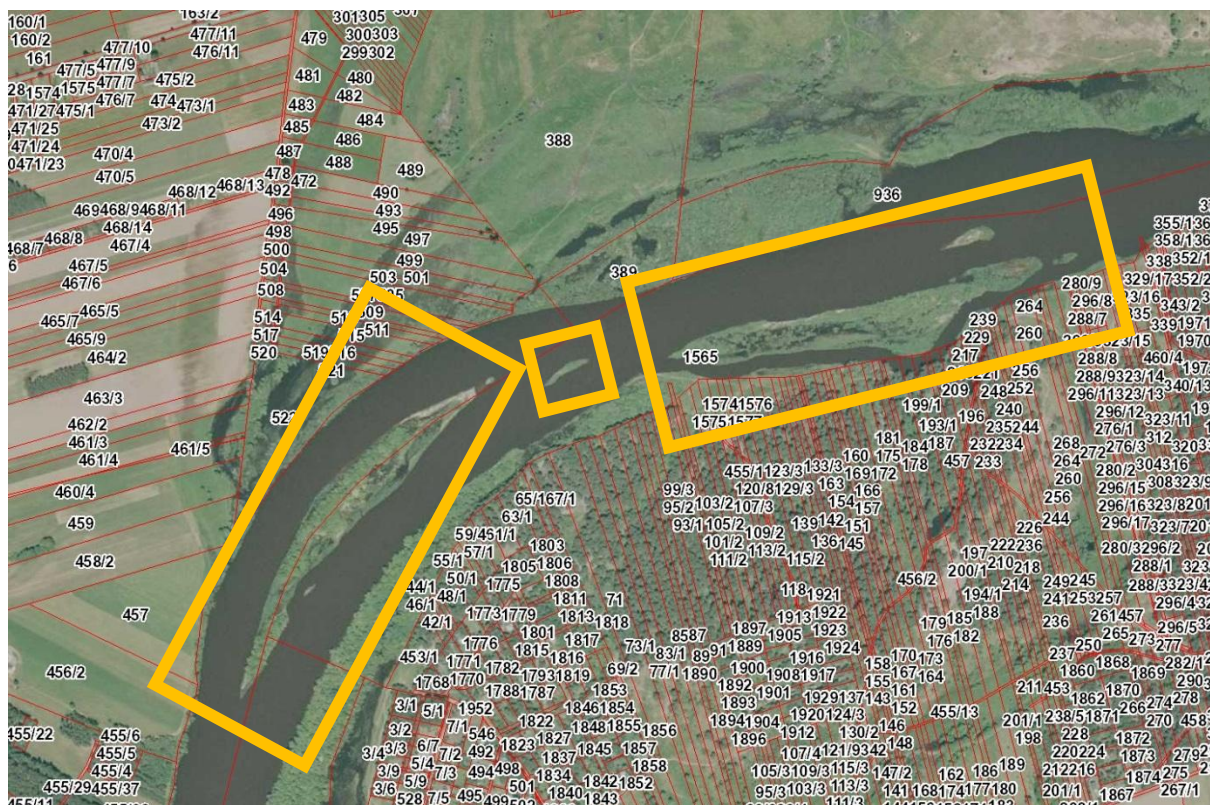


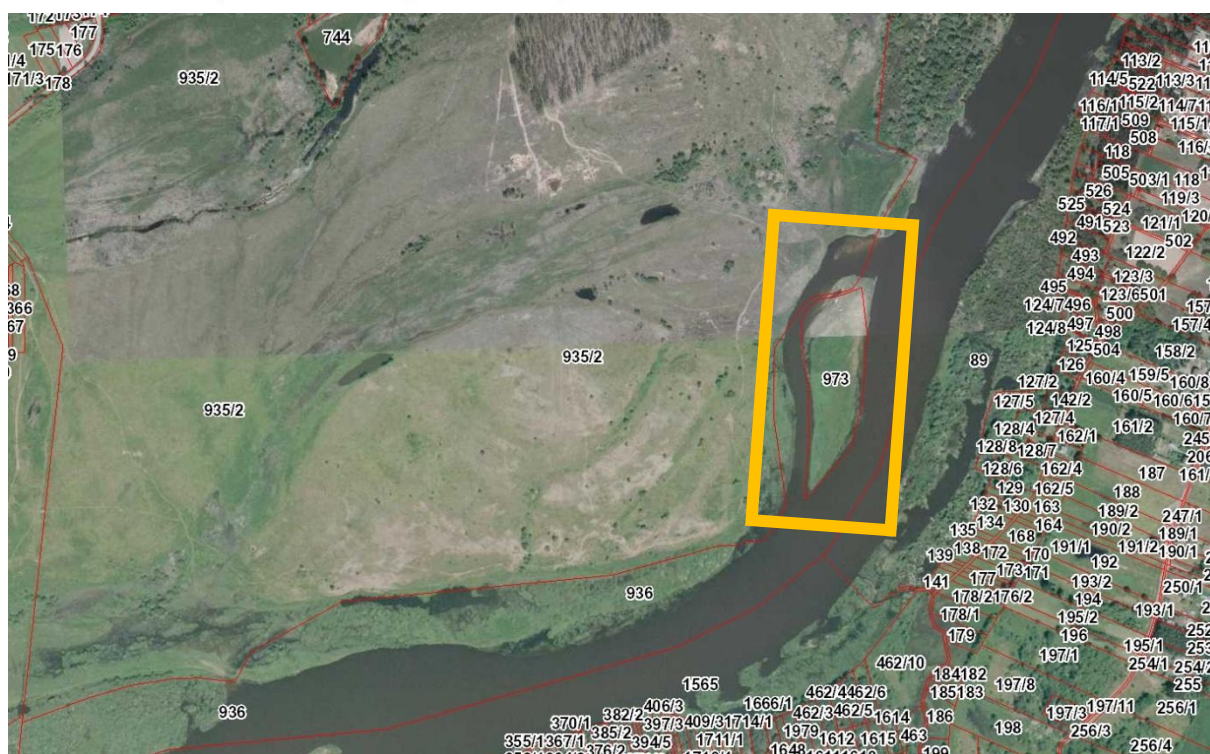


f) okolice miejscowości Kosów Lacki:

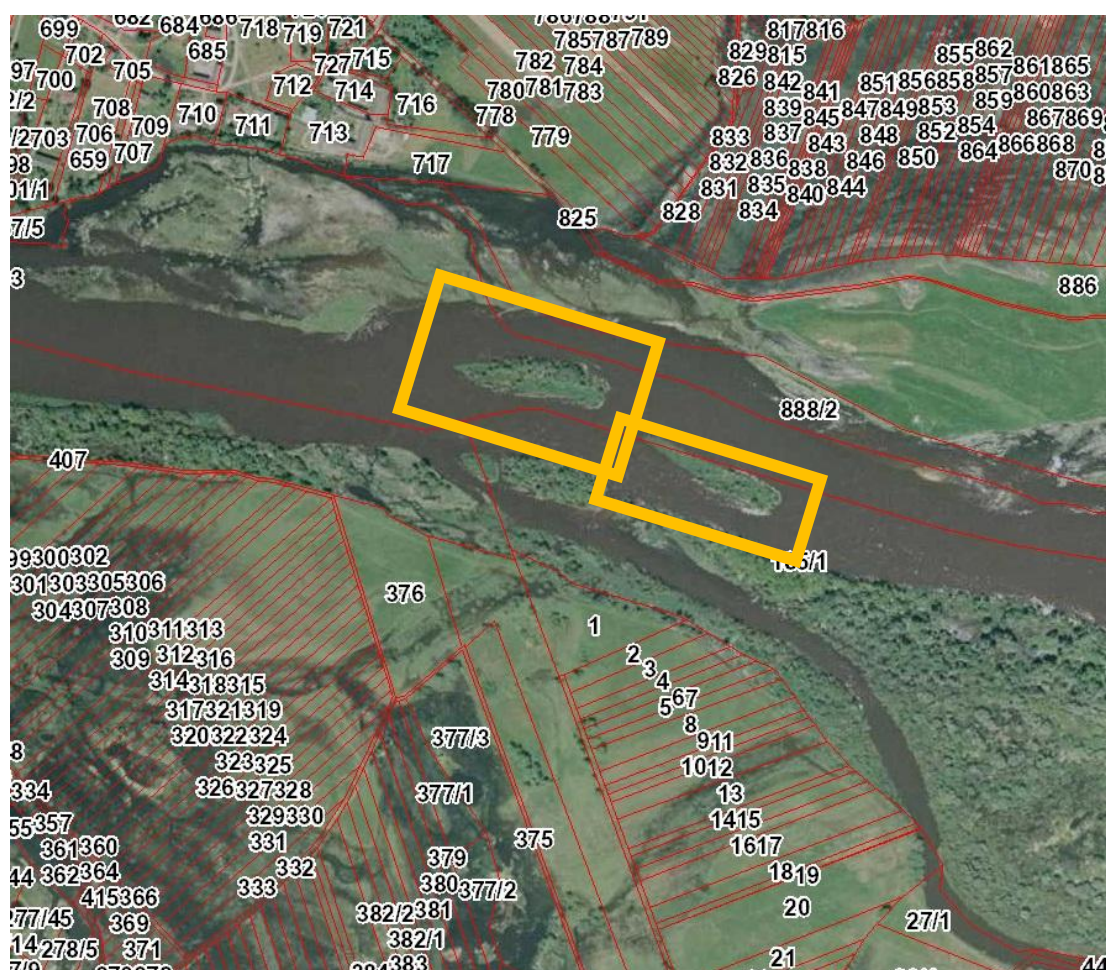


g) okolice miejscowości Rybno:





h) okolice miejscowości Barcice:



Na potrzeby składowania biomasy, Wykonawca może wykorzystać inną działkę/działki niż wskazane przez Zamawiającego. Jednakże w takich sytuacjach, Wykonawca winien posiadać udokumentowaną zgodę właściciela danego terenu na składowanie biomasy oraz realizację działań związanych z prowadzeniem wycinki na wyspach. Koszty z tym związane w całości ponosi Wykonawca.