



DZIENNIK URZĘDOWY

WOJEWÓDZTWA MAZOWIECKIEGO

Warszawa, dnia 6 lipca 2018 r.

Poz. 6896

ZARZĄDZENIE REGIONALNEGO DYREKTORA OCHRONY ŚRODOWISKA W WARSZAWIE

z dnia 5 lipca 2018 r.

w sprawie ustanowienia planu ochrony dla rezerwatu przyrody „Rezerwat im. Króla Jana Sobieskiego”

Na podstawie art. 19 ust. 6 ustawy z dnia 16 kwietnia 2004 r. o ochronie przyrody (Dz. U. z 2018 r. poz. 142, 10 i 650) zarządza się, co następuje:

§ 1. 1. Ustanawia się, na okres 20 lat, plan ochrony dla rezerwatu przyrody „Rezerwat im. Króla Jana Sobieskiego”, zwanego dalej „rezerwatem”.

2. Plan ochrony, o którym mowa w ust. 1, uwzględnia zakres planu zadań ochronnych dla obszaru Natura 2000 Las Jana III Sobieskiego PLH140031, zwanego dalej „obszarem Natura 2000”.

§ 2. Opis granic obszaru Natura 2000, w części pokrywającej się z rezerwatem, określa, w formie wykazu współrzędnych punktów załamania granicy, załącznik nr 1 do zarządzenia.

§ 3. Mapę obszaru Natura 2000 w części pokrywającej się z rezerwatem określa załącznik nr 2 do zarządzenia.

§ 4. 1. Celem ochrony rezerwatu jest zachowanie ze względów naukowych i dydaktycznych fragmentu naturalnego lasu liściastego, przedstawiającego typy drzewostanów dębowo – sosnowo - lipowych charakterystycznych niegdyś dla Mazowsza, z udziałem obydwu rodzimych gatunków dębu.

2. Przyrodniczymi i społecznymi uwarunkowaniami realizacji celu, o którym mowa w ust. 1, są:

- 1) utrzymanie zbiorowisk grądu subkontynentalnego *Tilio - Carpinetum* i świetlistej dąbrowy *Potentillo albae - Quercetum*, będących pozostałością dawnej Puszczy Mazowieckiej;
- 2) eliminacja gatunków obcych;
- 3) odtworzenie naturalnych cech zbiorowisk leśnych;
- 4) określenie sposobów zagospodarowania otuliny rezerwatu, w sposób ograniczający negatywne oddziaływanie na rezerwat i obszar Natura 2000.

§ 5. Identyfikację oraz określenie sposobów eliminacji lub ograniczania istniejących i potencjalnych zagrożeń wewnętrznych i zewnętrznych dla rezerwatu oraz ich skutków wraz z identyfikacją istniejących i potencjalnych zagrożeń dla zachowania właściwego stanu ochrony siedlisk przyrodniczych oraz gatunków roślin i zwierząt i ich siedlisk, będących przedmiotami ochrony w obszarze Natura 2000, określa załącznik nr 3 do zarządzenia.

§ 6. Obszar rezerwatu objęty jest ochroną czynną.

§ 7. Cele działań ochronnych w obszarze Natura 2000 określa załącznik nr 4 do zarządzenia.

§ 8. 1. Działania ochronne na obszarze ochrony czynnej rezerwatu z podaniem rodzaju, zakresu i lokalizacji tych działań, wraz ze wskazaniem dla obszaru Natura 2000 podmiotów odpowiedzialnych za ich wykonanie i obszarów ich wdrażania określa załącznik nr 5 do zarządzenia.

2. Mapę lokalizacji działań, o których mowa w ust. 1, określają załączniki nr 6 - 7 do zarządzenia.

§ 9. 1. Wprowadza się następujące ustalenia do studium uwarunkowań i kierunków zagospodarowania przestrzennego miasta stołecznego Warszawy, miejscowych planów zagospodarowania przestrzennego miasta stołecznego Warszawy, planu zagospodarowania przestrzennego województwa mazowieckiego dotyczące eliminacji lub ograniczenia zagrożeń wewnętrznych lub zewnętrznych:

1) na terenie rezerwatu:

- a) należy utrzymać dotychczasowy sposób przeznaczenia i użytkowania gruntów,
- b) należy utrzymać całość obszaru, jako wyłączony z możliwości lokalizacji wszelkiej nowej infrastruktury technicznej niezwiązanej z udostępnieniem i funkcjonowaniem rezerwatu, w tym Cmentarza Ofiar II Wojny Światowej,
- c) należy utrzymać całość obszaru, jako wyłączony z możliwości prowadzenia działań mogących przyczynić się do zmiany stosunków wodnych w sposób mogący negatywnie wpływać na rezerwat i obszar Natura 2000;

2) na terenie otuliny rezerwatu w strefie A:

- a) należy zachować sposób użytkowania terenu jako teren cmentarza, z możliwością lokalizowania obiektów służących do jego bezpośredniej obsługi,
- b) należy zachować stosunki wodne na poziomie nieprzyczyniającym się do ich zmiany w sposób mogący negatywnie wpływać na rezerwat i obszar Natura 2000;

3) na terenie otuliny rezerwatu w strefie B:

- a) należy zachować sposób użytkowania jako teren zieleni, bez możliwości lokalizowania budynków i budowli oraz infrastruktury niezwiązanej z prowadzeniem gospodarki leśnej i funkcjonowaniem ośrodka rehabilitacji zwierząt,
- b) dopuszcza się realizację obiektów małej architektury oraz ścieżek rowerowych i alejek przechadzkowych,
- c) należy zachować obszary leśne oraz naturalną rzeźbę terenu,
- d) nie należy odprowadzać nieoczyszczonych ścieków do gruntu,
- e) należy zachować stosunki wodne na poziomie nieprzyczyniającym się do ich zmiany w sposób mogący negatywnie wpływać na rezerwat i obszar Natura 2000.

2. Mapę ustaleń do studium uwarunkowań i kierunków zagospodarowania przestrzennego miasta stołecznego Warszawy, miejscowych planów zagospodarowania przestrzennego miasta stołecznego Warszawy, planu zagospodarowania przestrzennego województwa mazowieckiego, dotyczące eliminacji lub ograniczenia zagrożeń wewnętrznych lub zewnętrznych, określa załącznik nr 8 do zarządzenia.

§ 10. Zarządzenie wchodzi w życie po upływie 14 dni od dnia ogłoszenia w Dzienniku Urzędowym Województwa Mazowieckiego.

Regionalny Dyrektor Ochrony Środowiska
w Warszawie

Arkadiusz Siembida

Załącznik Nr 1 do zarządzenia
Regionalnego Dyrektora Ochrony Środowiska w Warszawie
z dnia 5 lipca 2018 r.

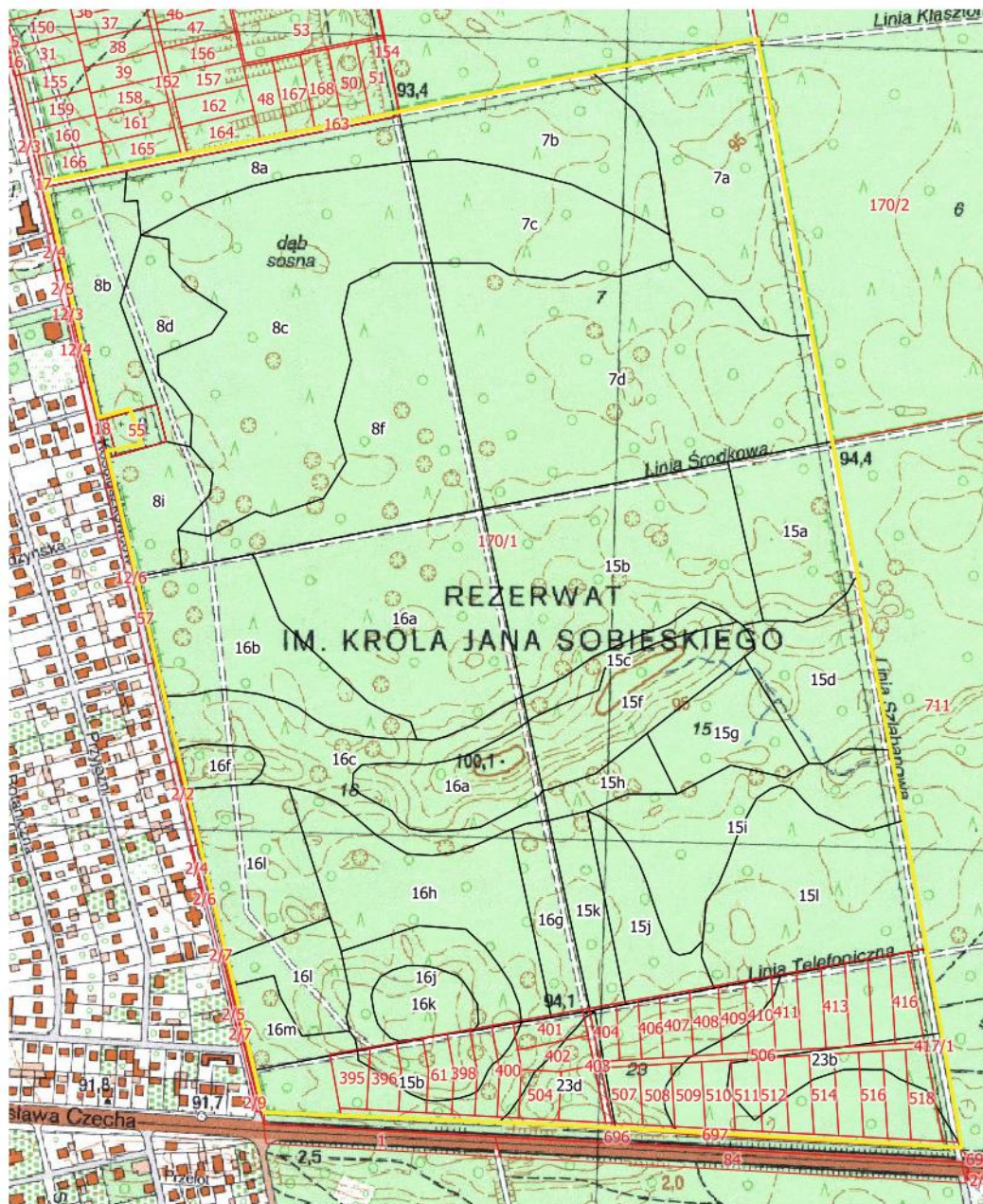
Opis granic obszaru Natura 2000

Układ współrzędnych płaskich prostokątnych PL – 2000 pas 7

Lp.	Punkt Y	Punkt X
1	7511648,61	5789410,47
2	7511649,11	5789403,45
3	7511652,21	5789388,06
4	7511668,12	5789308,44
5	7511702,42	5789113,52
6	7511747,00	5788877,37
7	7511829,38	5788440,96
8	7511903,84	5788021,03
9	7511593,42	5788039,33
10	7511409,31	5788049,21
11	7511030,88	5788065,48
12	7510940,55	5788440,56
13	7510859,34	5788783,95
14	7510833,45	5788893,90
15	7510877,42	5788902,49
16	7510862,41	5788947,00
17	7510823,77	5788935,92
18	7510755,68	5789231,24
19	7511159,31	5789310,83
20	7511577,21	5789395,89
21	7511648,61	5789410,47

Załącznik Nr 2 do zarządzenia
 Regionalnego Dyrektora Ochrony Środowiska w Warszawie
 z dnia 5 lipca 2018 r.

Mapa obszaru Natura 2000



Legenda

- Granica obszaru Natura 2000
- Granica działek ewidencyjnych
- Granica wydzieleń leśnych

0
100
200
300
400 m

Układ współrzędnych płaskich prostokątnych 2000 pas 7
 Aktualność podkładu kartograficznego:
 1) podział na działki ewidencyjne: wg stanu na rok 2016
 2) mapa topograficzna: GUGIK usługa przeglądania 5
 grudnia 2017 r.

Załącznik Nr 3 do zarządzenia

Regionalnego Dyrektora Ochrony Środowiska w Warszawie

z dnia 5 lipca 2018 r.

Identyfikacja oraz określenie sposobów eliminacji lub ograniczania istniejących i potencjalnych zagrożeń wewnętrznych i zewnętrznych dla rezerwatu oraz ich skutków wraz z identyfikacją istniejących i potencjalnych zagrożeń dla zachowania właściwego stanu ochrony siedlisk przyrodniczych oraz gatunków roślin i zwierząt i ich siedlisk będących przedmiotami ochrony obszaru Natura 2000

Przedmiot ochrony w obszarze Natura 2000	Ocena stanu ochrony	Identyfikacja zagrożenia		Rodzaj zagrożenia				Sposób eliminacji zagrożenia lub jego ograniczenia
		Obszar Natura 2000	Rezerwat przyrody	Zewnętrzne	Wewnętrzne	Istniejące	Potencjalne	
9170/1 - grąd subkontynentalny (<i>Tilio-Carpinetum</i>)	U2 - zły	I01 – obce gatunki inwazyjne. Obecność gatunków obcych w szczególności czeremchy amerykańskiej (<i>Padus serotina</i>), dębu czerwonego (<i>Quercus rubra</i>) i klonu jesionolistnego (<i>Acer negundo</i>) powodujących wypieranie rodzimych gatunków flory leśnej wskutek przekształcania gleby, zakłócania stosunków konkurencyjnych i zniekształcania zbiorowiska grądu subkontynentalnego <i>Tilio-Carpinetum</i>		Tak	Tak	Tak	Nie	Powstrzymanie rozprzestrzenienia się gatunków obcych przez mechaniczne ich usuwanie, z pozostawieniem ściętej biomasy w drzewostanie
9110 ciepłolubne dąbrowy (<i>Potentillo albae-Quercetum</i>)	U2 - zły	K02.01 – zmiana składu gatunkowego – sukcesja. Sukcesja gatunków drzewiastych oraz krzewów na siedlisku świetlistej dąbrowy powodująca przekształcanie zbiorowiska w kierunku grądu.		Nie	Tak	Tak	Nie	Usuwanie podszytu i podrostu wraz z usunięciem biomasy poza płat zbiorowiska
9170/1 - grąd subkontynentalny (<i>Tilio-Carpinetum</i>)	U2 - zły	I01 – obce gatunki inwazyjne. Rozprzestrzenianie się niecierpka drobnokwiatowego <i>Impatiens parviflora</i> – gatunku obcego inwazyjnego w zbiorowisku świetlistej dąbrowy i grądu		Tak	Tak	Tak	Nie	Wzmacnianie odporności leśnych zbiorowisk roślinnych poprzez utrzymanie lub przywrócenie właściwej dla zbiorowisk struktury
9110 ciepłolubne dąbrowy (<i>Potentillo albae-Quercetum</i>)	U2 - zły							
9170/1 - grąd subkontynentalny (<i>Tilio-Carpinetum</i>)	U2 - zły	K – biotyczne i abiotyczne procesy naturalne. Uszkodzenia drzewostanów: biotyczne i abiotyczne powodujące osłabienie naturalnej odporności drzewostanów na czynniki szkodotwórcze, zamieranie drzew		Nie	Tak	Tak	Nie	Wzmacnianie odporności leśnych zbiorowisk roślinnych poprzez utrzymanie lub przywrócenie właściwej dla zbiorowisk struktury
9110 ciepłolubne dąbrowy (<i>Potentillo albae-Quercetum</i>)	U2 - zły							
9170/1 - grąd subkontynentalny (<i>Tilio-Carpinetum</i>)	U2 - zły	G01 - sporty i różne formy czynnego wypoczynku rekreacji, uprawiane w plenerze; G05.01 – wydeptywanie, nadmierne użytkowanie G05.04 – wandalizm; Antropopresja wewnątrz rezerwatu: niekontrolowana penetracja, zaśmiecanie obszaru rezerwatu, wypuszczanie psów luzem, kradzieże drewna, nielegalne pozyskiwanie płodów runa leśnego i surowców zielarskich powodująca dewastację runa, drzew i krzewów oraz wierzchnich warstw gleby, płoszenie zwierząt w wyniku hałasu i przebywania ludzi na terenie rezerwatu.		Tak	Nie	Tak	Nie	Oznakowywanie granic rezerwatu, utrzymanie i konserwacja istniejących tablic informacyjnych i urzędowych, ustawianie nowych tablic służących edukacji ekologicznej społeczeństwa i elementów infrastruktury technicznej zabezpieczających granice rezerwatu oraz kontrolę i okresowe sprzątanie terenu
9110 ciepłolubne dąbrowy (<i>Potentillo albae-Quercetum</i>)	U2 - zły							
9170/1 - grąd subkontynentalny (<i>Tilio-Carpinetum</i>)	U2 - zły	E01.01 – ciągła miejska zabudowa. Postępująca urbanizacja terenów przyległych do rezerwatu, powodująca obniżanie się poziomu wód gruntowych, przerwanie lub ubożenie korytarzy ekologicznych osłabienie naturalnej odporności drzewostanów na czynniki szkodotwórcze, zamieranie drzew, zmiana stosunków wodnych, wprowadzanie na teren rezerwatu		Tak	Nie	Tak	Nie	Monitorowanie stanu drzewostanów rezerwatu. W obrębie kompleksu leśnego, w granicach którego położony jest rezerwat, jak i na terenie samego rezerwatu nie należy prowadzić
9110 ciepłolubne dąbrowy (<i>Potentillo</i>	U2 - zły							

<i>albae-Quercetum</i>)		wód opadowych, w szczególności zanieczyszczonych.						działań mogących przyczynić się do zmiany istniejących stosunków wodnych w sposób mogący negatywnie wpływać na wyznaczony cel ochrony oraz przedmioty ochrony obszaru Natura 2000. Na terenie rezerwatu nie należy zmieniać dotychczasowego przeznaczenia i sposobu użytkowania gruntów
--------------------------	--	---	--	--	--	--	--	---

Załącznik Nr 4 do zarządzenia
Regionalnego Dyrektora Ochrony Środowiska w Warszawie
z dnia 5 lipca 2018 r.

Cele działań ochronnych w obszarze Natura 2000

Przedmiot ochrony obszaru Natura 2000	Cele działań ochronnych
9170/1 - grąd subkontynentalny (<i>Tilio -Carpinetum</i>)	Utrzymanie powierzchni siedliska na poziomie 105,16 ha
9110 - ciepłolubne dąbrowy (<i>Potentillo albae-Quercetum</i>)	Zwiększenie powierzchni płatów siedliska do 2,45 ha

Załącznik Nr 5 do zarządzenia

Regionalnego Dyrektora Ochrony Środowiska w Warszawie

z dnia 5 lipca 2018 r.

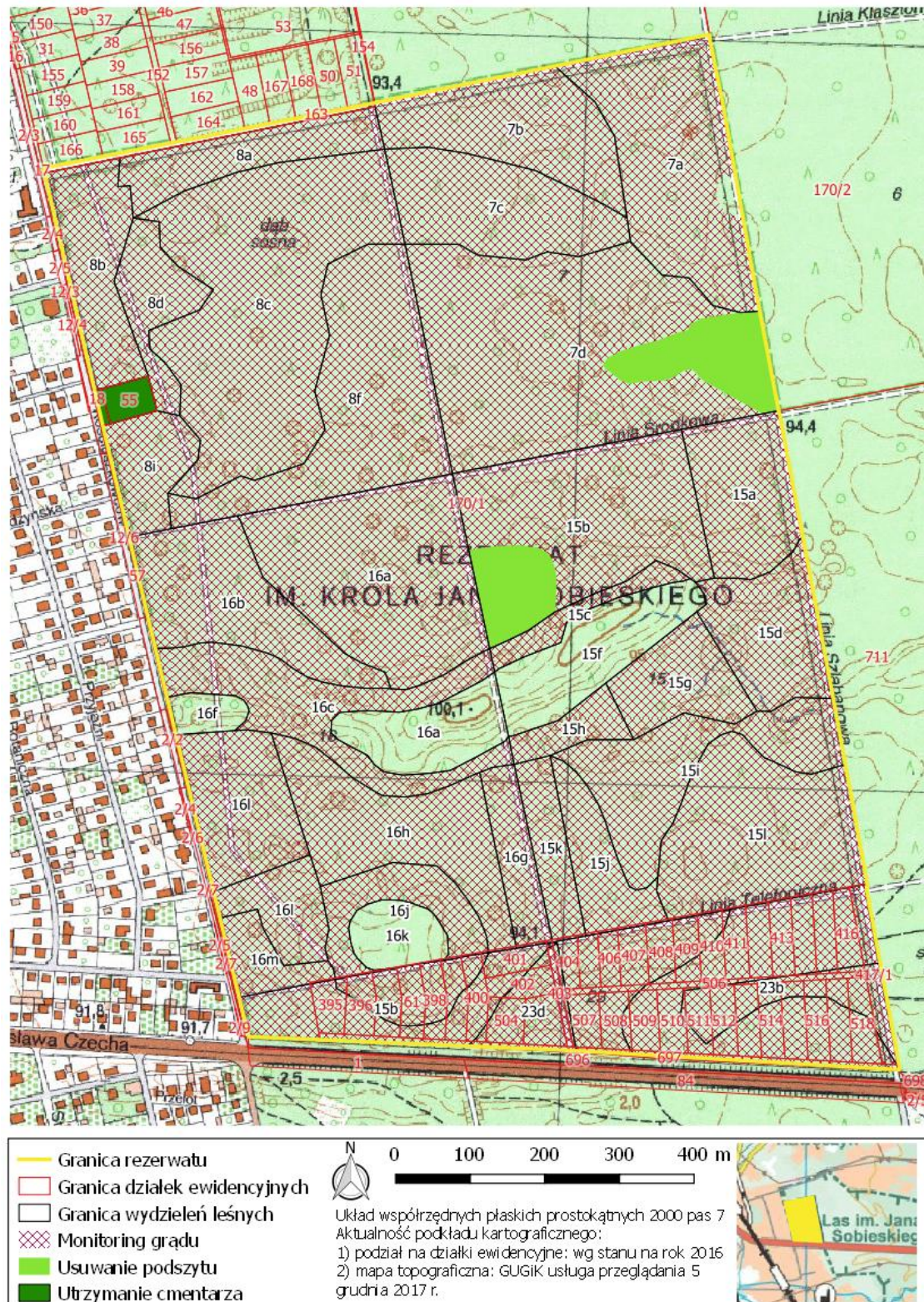
Określenie działań ochronnych na obszarze ochrony czynnej rezerwatu z podaniem rodzaju, zakresu i lokalizacji tych działań wraz ze wskazaniem dla obszaru Natura 2000 podmiotów odpowiedzialnych za ich wykonanie i obszarów ich wdrażania

Rodzaj działania ochronnego	Rezerwat		Obszar Natura 2000		Zakres działań ochronnych	Podmiot odpowiedzialny za wykonanie działań ochronnych
	Lokalizacja działań ochronnych		Obszar wdrażania działań ochronnych		Termin wykonania	
	Numer działki ewidencyjnej	Numer wydzielenia leśnego	Numer działki ewidencyjnej	Numer wydzielenia leśnego		
Usuwanie podszytu – działanie ochronne mające na celu ograniczenie wzrostu dolnych warstw drzewostanu poprzez koszenie roślin runa, nalotu i podszytu z wywiezieniem pozyskanej biomasy lub poprzez wypas zwierząt gospodarskich, w ramach działania można usuwać gatunki drzew i krzewów, zakłócających strukturę przestrzenną zbiorowiska <i>Potentillo albae-Quercetum</i> , w szczególności czeremchę amerykańską <i>Padus serotina</i> , dąb czerwony <i>Quercus rubra</i> , klon jesionolistny <i>Acer negundo</i> , a pozyskaną biomasę można usunąć poza rezerwat	170/1	7 d	170/1	7 d	Koszenie roślin runa, nalotu i podszytu, wypas zwierząt gospodarskich – od kwietnia do października - 2 -3 razy w roku Usuwanie drzew i krzewów - od połowy października do końca lutego, raz na 5 lat na powierzchni nie większej niż 0,2 ha	Regionalny Dyrektor Ochrony Środowiska w Warszawie przy współpracy z Lasami Miejskimi – Warszawa
	170/1	15 b	170/1	15 b		Regionalny Dyrektor Ochrony Środowiska w Warszawie przy współpracy z Lasami Miejskimi – Warszawa
Utrzymanie cmentarza – działanie obejmujące prace restauratorskie i konserwatorskie w obrębie zabytkowego Cmentarza Ofiar II Wojny Światowej oraz zabiegi pielęgnacyjne w drzewostanie w promieniu 30 m od jego granic, wykonywane w celu wyeliminowania zagrożenia dla obiektu zabytkowego	55	8 g	Działanie ochronne nie związane z zachowaniem właściwego stanu ochrony siedlisk będących przedmiotami ochrony obszaru Natura 2000		Zgodnie z zaleceniami Konserwatora Zabytków	Działanie ochronne nie związane z zachowaniem właściwego stanu ochrony siedlisk będących przedmiotami ochrony obszaru Natura 2000
	18	8 h				
Eliminacja gatunków - działanie ochronne, w ramach którego można usuwać gatunki obce, w szczególności czeremchę amerykańską <i>Padus serotina</i> , dąb czerwony <i>Quercus rubra</i> , klon jesionolistny <i>Acer negundo</i> , a pozyskaną biomasę można usunąć poza rezerwat	170/1	8 b	170/1	8 b	Od połowy października do końca lutego, raz na 5 lat	Regionalny Dyrektor Ochrony Środowiska w Warszawie przy współpracy z Lasami Miejskimi – Warszawa
	170/1	15 a	170/1	15 a		
	170/1	15 b	170/1	15 b		
	170/1	15 c	170/1	15 c		
	170/1	15 f	-	-		
	170/1	15 g	170/1	15 g		
	170/1	15 h	170/1	15 h		
	170/1	15 i	170/1	15 i		
	170/1	15 j	170/1	15 j		
	170/1	15 k	170/1	15 k		

	170/1	15 l	170/1	15 l		
	170/1	16 b	170/1	16 b		
	170/1	16 c	170/1	16 c		
Eliminacja gatunków - działanie ochronne, w ramach którego można usuwać gatunki obce, w szczególności czeremchę amerykańską <i>Padus serotina</i> , dąb czerwony <i>Quercus rubra</i> , klon jesionolistny <i>Acer negundo</i> , a pozyskaną biomasę można usunąć poza rezerwat	170/1	16 d	-	-	Od połowy października do końca lutego, raz na 5 lat	Regionalny Dyrektor Ochrony Środowiska w Warszawie przy współpracy z Lasami Miejskimi — Warszawa
	170/1	16 f	-	-		
	170/1	16 g	170/1	16 g		
	170/1	16 h	170/1	16 h		
	170/1	16 j	170/1	16 j		
	170/1	16 k	-	-		
	170/1	16 l	170/1	16 l		
	407, 408, 409, 410, 411, 412, 413, 414, 415, 416, 417, 506, 508, 509, 510, 511, 512, 513, 514, 515, 516, 517, 518, 543	23 a	407, 408, 409, 410, 411, 412, 413, 414, 415, 416, 417, 506, 508, 509, 510, 511, 512, 513, 514, 515, 516, 517, 518, 543	23 a		
	413, 414, 415, 416, 417, 506, 510, 511, 512, 513, 514, 515, 516, 517, 518	23 b	413, 414, 415, 416, 417, 506, 510, 511, 512, 513, 514, 515, 516, 517, 518	23 b		
	404, 405, 406, 407, 408, 409, 410, 411, 506, 507, 508, 509, 543	23 c	404, 405, 406, 407, 408, 409, 410, 411, 506, 507, 508, 509, 543	23 c		
	400, 401, 402, 403, 504, 505, 543	23 d	400, 401, 402, 403, 504, 505, 543	23 d		
61, 395, 397, 398, 399, 400, 401, 402, 403, 504, 543	23 f	61, 395, 397, 398, 399, 400, 401, 402, 403, 504, 543	23 f			
61, 395, 397, 398, 399, 400, 401	23 g	61, 395, 397, 398, 399, 400, 401	23 g			
Monitoring świetlistej dąbrowy - monitoring charakterystycznych cech siedliska świetlistej dąbrowy, wykonywany jako regularnie powtarzane po sobie obserwacje i pomiary	170/1	7 d	170/1	7 d	Od początku czerwca do końca sierpnia, raz na 6 lat	Regionalny Dyrektor Ochrony Środowiska w Warszawie przy współpracy z Lasami Miejskimi — Warszawa
		15 b		15 b		
Monitoring grądu subkontynentalnego - monitoring charakterystycznych cech siedlisk grądowych, wykonywany jako regularnie powtarzane po sobie obserwacje i pomiary	cały obszar drzewostanów rezerwatu poza fragmentem wydzieleń 7d i 15 b		cały obszar drzewostanów rezerwatu poza fragmentem wydzieleń 7d i 15 b		Od początku kwietnia do końca sierpnia, raz na 6 lat	Regionalny Dyrektor Ochrony Środowiska w Warszawie przy współpracy z Lasami Miejskimi — Warszawa
Sprzątanie rezerwatu	cały obszar rezerwatu		cały obszar rezerwatu		Przez cały okres obowiązywania planu	Regionalny Dyrektor Ochrony Środowiska w Warszawie przy współpracy z Lasami Miejskimi — Warszawa
Monitoring występowania gatunków obcych - działanie ochronne, w ramach którego można przeprowadzać inwentaryzację występowania i obserwację dynamiki rozwoju gatunków obcych. W przypadku stwierdzenia wyraźnej ekspansji gatunków obcych należy wdrażać działanie ochronne pn. Eliminacja gatunków.	cały obszar rezerwatu		cały obszar rezerwatu		Od początku kwietnia do końca sierpnia, raz na 5 lat	Regionalny Dyrektor Ochrony Środowiska w Warszawie przy współpracy z Lasami Miejskimi — Warszawa

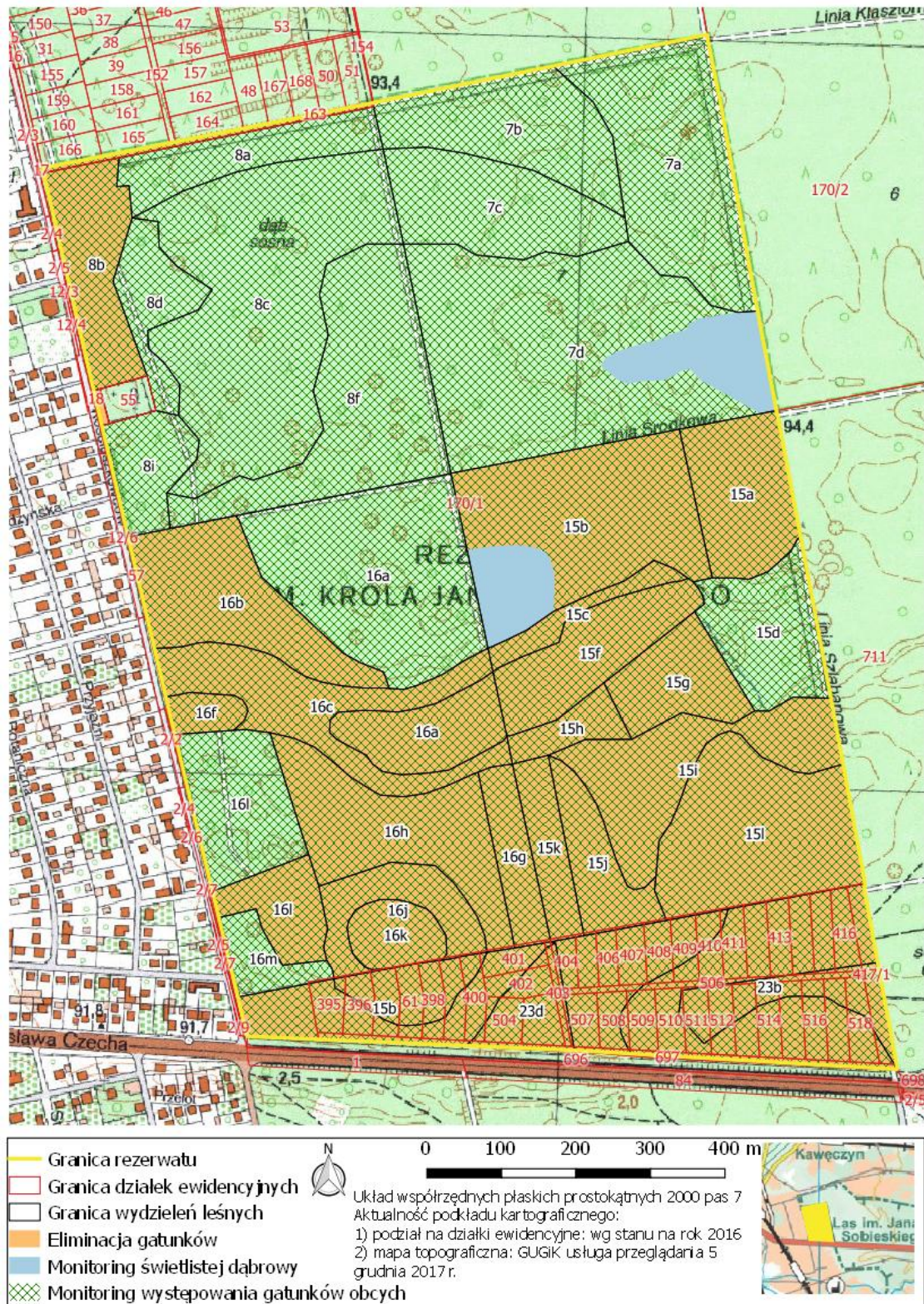
Załącznik Nr 6 do zarządzenia
Regionalnego Dyrektora Ochrony Środowiska w Warszawie
z dnia 5 lipca 2018 r.

Lokalizacja działek ochronnych



Załącznik Nr 7 do zarządzenia
 Regionalnego Dyrektora Ochrony Środowiska w Warszawie
 z dnia 5 lipca 2018 r.

Lokalizacja działek ochronnych



Załącznik Nr 8 do zarządzenia
 Regionalnego Dyrektora Ochrony Środowiska w Warszawie
 z dnia 5 lipca 2018 r.

Mapa ustaleń do studium uwarunkowań i kierunków zagospodarowania przestrzennego miasta stołecznego Warszawy, miejscowych planów zagospodarowania przestrzennego miasta stołecznego Warszawy, planu zagospodarowania przestrzennego województwa mazowieckiego, dotyczące eliminacji lub ograniczenia zagrożeń wewnętrznych lub zewnętrznych

