



DZIENNIK URZĘDOWY

WOJEWÓDZTWA MAZOWIECKIEGO

Warszawa, dnia 3 stycznia 2019 r.

Poz. 68

ZARZĄDZENIE REGIONALNEGO DYREKTORA OCHRONY ŚRODOWISKA W WARSZAWIE

z dnia 27 grudnia 2018 r.

w sprawie ustanowienia planu ochrony dla rezerwatu przyrody Krępiec

Na podstawie art. 19 ust. 6 ustawy z dnia 16 kwietnia 2004 r. o ochronie przyrody (Dz. U. z 2018 r. poz. 1614) zarządza się, co następuje:

§ 1. 1. Ustanawia się, na okres 20 lat, plan ochrony dla rezerwatu przyrody Krępiec, zwanego dalej „rezerwatem”.

§ 2. 1. Celem ochrony przyrody w rezerwacie jest zachowanie ze względów naukowych, dydaktycznych i krajobrazowych fragmentu Puszczy Kozienickiej o urozmaiconej strukturze drzewostanów.

2. Przyrodniczymi i społecznymi uwarunkowaniami realizacji celu, o którym mowa w ust. 1, są:

- 1) zachowanie występujących w rezerwacie siedlisk przyrodniczych;
- 2) zachowanie występujących w rezerwacie chronionych gatunków roślin, zwierząt i ich siedlisk;
- 3) zachowanie naturalnej dynamiki poszczególnych typów zbiorowisk leśnych;
- 4) usunięcie gatunków obcych.

§ 3. Identyfikację oraz określenie sposobów eliminacji lub ograniczania istniejących i potencjalnych zagrożeń wewnętrznych i zewnętrznych oraz ich skutków, określa załącznik nr 1 do zarządzenia.

§ 4. 1. Obszar rezerwatu objęty jest ochroną czynną i krajobrazową.

2. Ochroną czynną obejmuje się działki ewidencyjne numer 508, 515, 516, 141/228, 147/246, 147/247, 147/249, 147/258, 148/247, 148/248, 149/228, 151/230, 156/233, 157/234, 164/238, 229/2 z obrębu Garbatka Letnisko Północ oraz działkę ewidencyjną numer 229 z obrębu Śmietanki.

3. Ochroną krajobrazową obejmuje się działkę ewidencyjną numer 229/1 z obrębu Garbatka Letnisko Północ.

§ 5. 1. Działania ochronne na obszarze ochrony czynnej z podaniem rodzaju, zakresu i lokalizacji tych działań, określa załącznik nr 2 do zarządzenia.

2. Mapę lokalizacji działań, o których mowa w ust. 1, określa załącznik nr 3 do zarządzenia.

§ 6. 1. Wprowadza się następujące ustalenia do studium uwarunkowań i kierunków zagospodarowania przestrzennego gminy Garbatka-Letnisko i Kozienice, miejscowych planów zagospodarowania przestrzennego gminy Garbatka-Letnisko i Kozienice, planu zagospodarowania przestrzennego województwa mazowieckiego, dotyczące eliminacji lub ograniczenia zagrożeń wewnętrznych lub zewnętrznych:

- 1) na terenie rezerwatu:
 - a) należy utrzymać dotychczasowy sposób przeznaczenia i użytkowania gruntów,

- b) należy utrzymać cały obszar jako wyłączony z możliwości lokalizacji wszelkiej nowej infrastruktury technicznej niezwiązanej z udostępnieniem i funkcjonowaniem rezerwatu,
 - c) należy zachować naturalny charakter znajdujących się w rezerwacie zbiorników i cieków wodnych wraz z zasilającymi je źródłiskami,
 - d) należy utrzymać cały obszar jako wyłączony z możliwości prowadzenia działań mogących przyczynić się do zmiany stosunków wodnych w sposób mogący negatywnie wpływać na rezerwat;
- 2) na obszarze otuliny rezerwatu:
- a) należy utrzymać dotychczasowy sposób przeznaczenia i użytkowania gruntów leśnych i rolnych,
 - b) w zakresie kształtowania bilansu wodnego nie należy podejmować działań mogących przyczynić się do zmiany stosunków wodnych w sposób mogący negatywnie wpływać na rezerwat.
2. Mapę ustaleń do studium uwarunkowań i kierunków zagospodarowania przestrzennego gminy Garbatka-Letnisko, miejscowych planów zagospodarowania przestrzennego gminy Garbatka-Letnisko, planu zagospodarowania przestrzennego województwa mazowieckiego dotyczące eliminacji lub ograniczenia zagrożeń wewnętrznych lub zewnętrznych, określa załącznik nr 4 do zarządzenia.

§ 7. Zarządzenie wchodzi w życie po upływie 14 dni od dnia ogłoszenia.

Regionalny Dyrektor Ochrony Środowiska w Warszawie:
Arkadiusz Siembida

Załącznik Nr 1 do zarządzenia
Regionalnego Dyrektora Ochrony Środowiska w Warszawie
z dnia 27 grudnia 2018 r.

Identyfikacja oraz określenie sposobów eliminacji lub ograniczania istniejących i potencjalnych zagrożeń wewnętrznych i zewnętrznych oraz ich skutków

Identyfikacja zagrożeń	Rodzaj zagrożenia	Sposób eliminacji zagrożenia lub jego ograniczenia oraz jego skutków
Niewłaściwa struktura gatunkowa i przestrzenna oraz niekorzystne warunki świetlne dla rozwoju odnowień na gniazdach.	Wewnętrzne Istniejące	Pielęgnacja gniazd.
Brak naturalnych odnowień gatunków liściastych będących następstwem przegęszczenia zdominowanych przez sosnę młodych drzewostanów.	Wewnętrzne Istniejące	Wykonanie cięć w formie trzebieży i czyszczeń ukierunkowanych na popieranie gatunków liściastych.
Wzrost antropopresji i związane z tym zaśmiecanie rezerwatu, niszczenie runa, płoszenie zwierząt.	Zewnętrzne Istniejące	Ochrona terenów znajdujących się poza rezerwatem, poprzez wprowadzenie odpowiednich ustaleń do studium uwarunkowań i kierunków zagospodarowania przestrzennego i miejscowych planów zagospodarowania przestrzennego, ustawianie tablic z informacją o obowiązujących w rezerwacie zakazach, sprzątanie rezerwatu, skanalizowanie ruchu do wyznaczonych już szlaków, oznakowanie rezerwatu i szlaków.
Pogorszenie stanu biologicznego lub chemicznego wód.	Zewnętrzne Potencjalne	Uporządkowanie gospodarki wodno – ściekowej przez wykluczenie odprowadzania nieoczyszczonych ścieków do wód rzeki Krypianka, należy zachować naturalny charakter znajdujących się w rezerwacie zbiorników i cieków wodnych wraz z zasilającymi je źródłiskami.
Nadmierna eksploatacja powodująca negatywne oddziaływanie na rezerwat, w związku z brakiem kontroli nad ilością, sposobem realizacji i rodzajem wykonywanych badań naukowych.	Zewnętrzne Potencjalne	Ograniczenie wykonywania badań naukowych, do badań, dla realizacji których Regionalny Dyrektor Ochrony Środowiska w Warszawie, po stwierdzeniu braku negatywnego oddziaływania na rezerwat, wyda zgodę.
Uszkodzenie gleby, drzew i naturalnego odnowienia w efekcie odciągania z miejsc nagromadzenia w głąb drzewostanów drzew usuniętych w ramach eliminacji zagrożenia dla zdrowia, życia i mienia ludzi.	Zewnętrzne Potencjalne	Wywiezienie poza rezerwat części usuniętych drzew.
Postępująca presja zabudowy i związana z tym budowa i rozbudowa obiektów budowlanych, w szczególności infrastruktury technicznej powiązanej z wprowadzanym sposobem zagospodarowania terenu.	Zewnętrzne Potencjalne	Na terenie rezerwatu nie należy zmieniać dotychczasowego sposobu przeznaczenia i użytkowania gruntu, w szczególności należy wykluczyć możliwość lokalizacji w rezerwacie obiektów budowlanych i infrastruktury technicznej niezwiązanych z funkcjonowaniem rezerwatu.
Rozprzestrzenianie się rdestowca japońskiego.	Wewnętrzne Istniejące	Usuwanie rdestowca japońskiego.

Załącznik Nr 2 do zarządzenia
Regionalnego Dyrektora Ochrony Środowiska w Warszawie
z dnia 27 grudnia 2018 r.

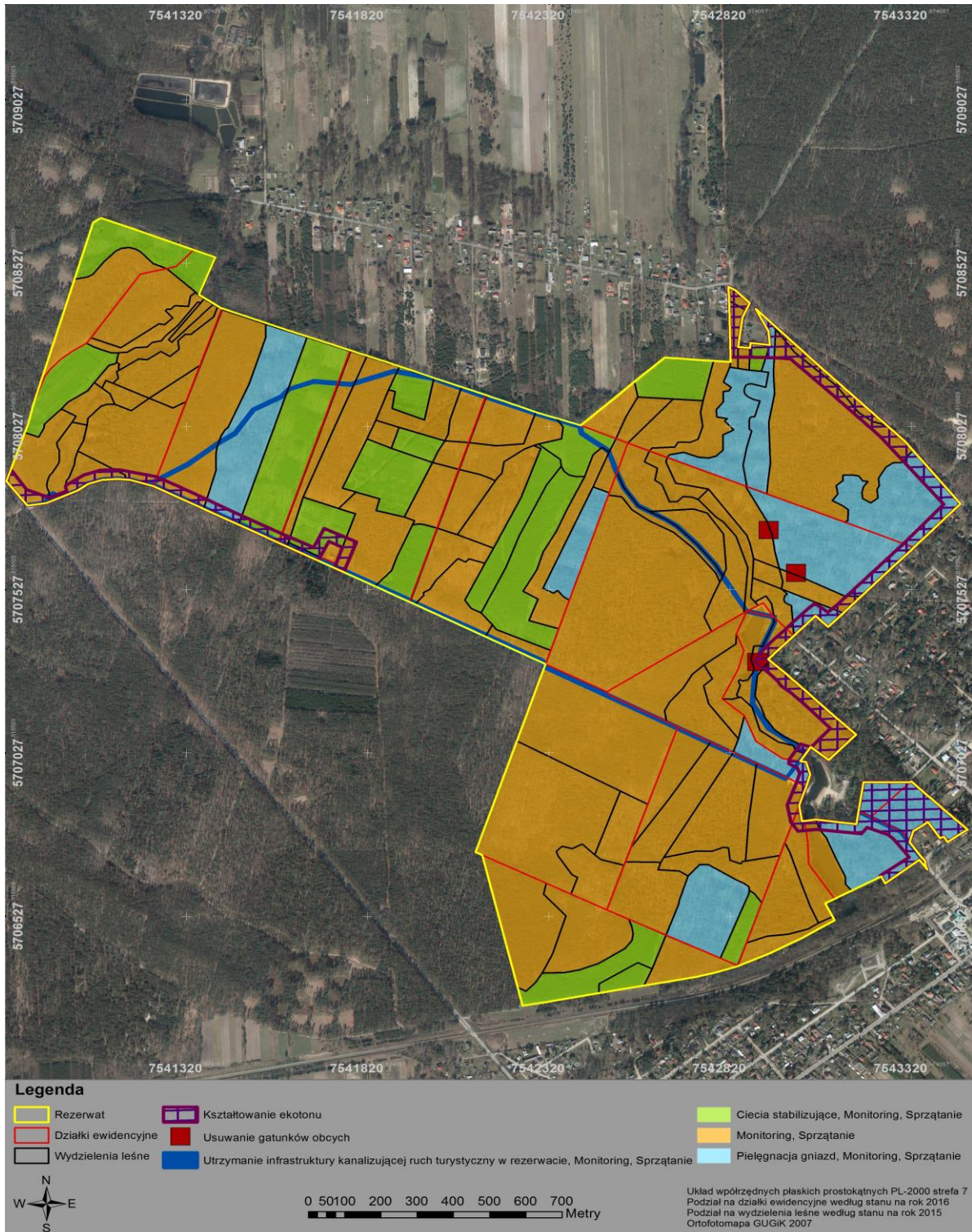
Działania ochronne na obszarze ochrony czynnej, z podaniem rodzaju, zakresu i lokalizacji tych działań

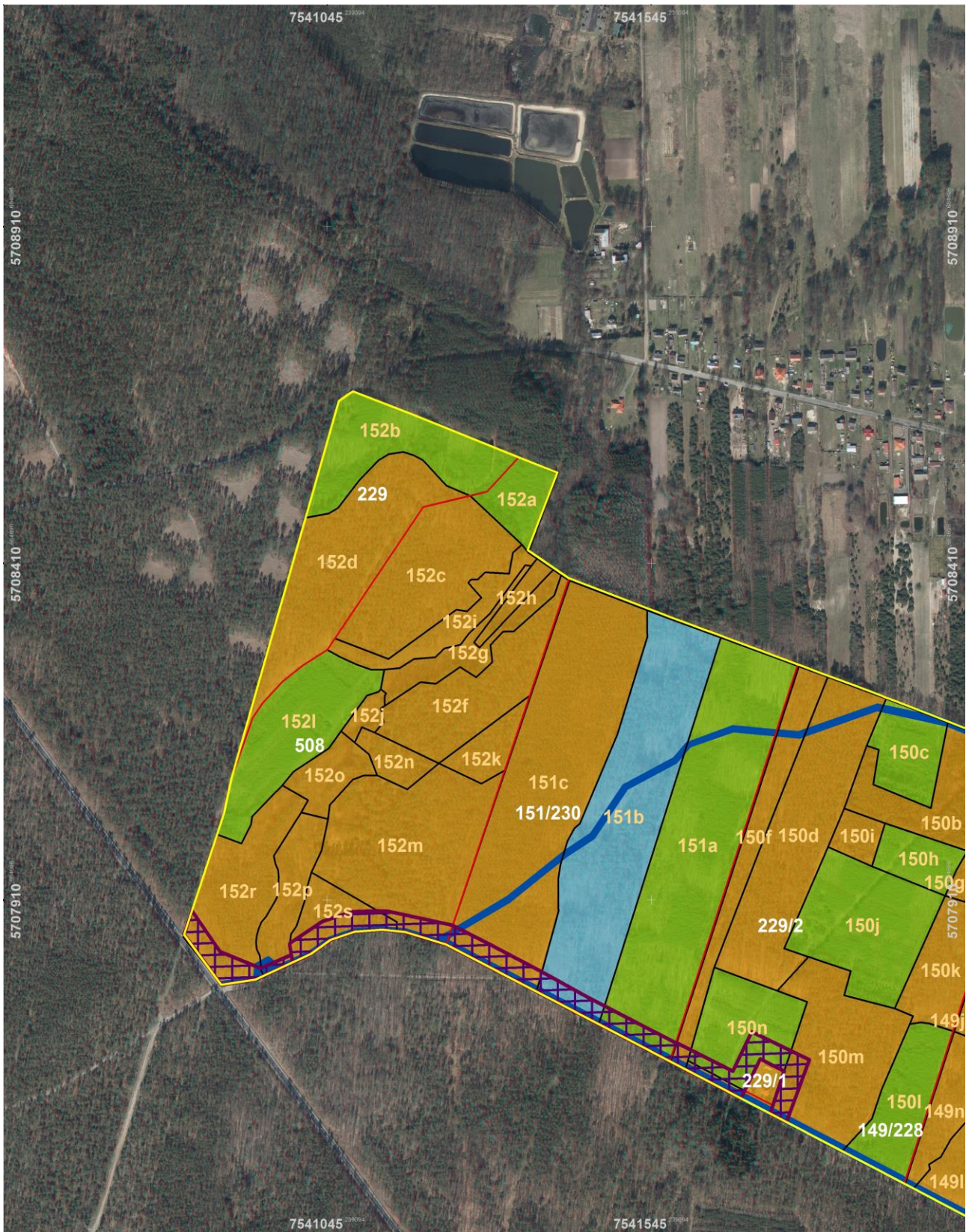
Rodzaj działania ochronnego	Zakres działań ochronnych	Lokalizacja działań ochronnych	
		Numer działki ewidencyjnej	Numer wydzielenia leśnego
Pielęgnacja gniazd	<p>1. Na gniazdach zabiegi ochronne o charakterze czyszczeń.</p> <p>2. Na powierzchniach między gniazdami zabiegi ochronne o charakterze cięć brzegowych. W dwóch nawrotach, postępując od brzegu drzewostanu w kierunku jego wnętrza, usunięcie ze wszystkich warstw drzewostanu określonych w sposób indywidualny drzew, stwarzających niekorzystne warunki świetlne dla rozwoju wprowadzonych na gniazdach odnowień. Należy pozostawić na terenie rezerwatu do naturalnego rozkładu część usuwanej masy drzewnej, w ilości pozwalającej odtworzyć zasób martwego drewna do poziomu nie niższego niż 20 - 30 m³/ha. Drzewa pozostawione do naturalnego rozkładu winny być równomiernie rozmieszczone na całym obszarze. Pozostałą część usuwanej masy drzewnej należy wywieźć poza rezerwat.</p>	516	155a
		141/228	141i
		141/228	141k
		141/228	141l
		147/246	147r
		147/249	147z
		147/258	147ax
		148/248	148a
		148/248	148h
		149/228	149k
		151/230	151b
		156/233	156h
Cięcia stabilizujące	<p>Działanie ochronne o charakterze czyszczeń i trzebieży, ukierunkowane na uzyskanie składu gatunkowego drzewostanu zgodnego z siedliskiem. Usunięcie w dwóch nawrotach do 20 % gatunków iglastych na rzecz gatunków liściastych. Nie należy usuwać przestojów sosnowych. Należy pozostawić na terenie rezerwatu do naturalnego rozkładu część usuwanej masy drzewnej, w ilości pozwalającej odtworzyć zasobów martwego drewna do poziomu nie niższego niż 20 - 30 m³/ha. Drzewa pozostawione do naturalnego rozkładu winny być równomiernie rozmieszczone na całym obszarze. Pozostałą część usuwanej masy drzewnej należy wywieźć poza rezerwat.</p>	229	152b
		508	152a
		508	152l
		141/228	141g
		141/228	141n
		149/228	149b
		149/228	149g
		149/228	149h
		151/230	151a
		156/233	156g
		164/238	164b
		164/238	164f
		229/2	150c
		229/2	150h
		229/2	150j
229/2	150l		
229/2	150n		

Monitoring	Ocena stanu zachowania siedlisk przyrodniczych, gatunków roślin i zwierząt oraz ich siedlisk wykonana zgodnie z metodyką monitoringu Głównego Inspektoratu Ochrony Środowiska.	Obszar rezerwatu	
Uprzątnięcie	Wywiezienie do 80 % miąższości drzew usuniętych w ramach eliminacji zagrożenia dla zdrowia, życia i mienia ludzi.	Miejsca nagromadzenia dużej ilości usuniętych drzew.	
Usuwanie gatunków obcych	Od maja do pierwszych przymrozków, systematyczne usuwanie rdestowca japońskiego.	148/248	148l
Kształtowanie ekotonu	Stopniowe odsłanianie odnowień naturalnych poprzez usuwanie z górnych warstw drzewostanu indywidualnie wybranych drzew, w szczególności zamierających i obumarłych. Należy pozostawić na terenie rezerwatu do naturalnego rozkładu część usuwanej masy drzewnej, w ilości pozwalającej odtworzyć zasobów martwego drewna do poziomu nie niższego niż 20 - 30 m ³ /ha. Drzewa pozostawione do naturalnego rozkładu winny być równomiernie rozmieszczone na całym obszarze. Pozostałą część usuwanej masy drzewnej należy wywieźć poza rezerwat. W miejscach o małej udatności odnowień naturalnych można wprowadzać odnowienia sztuczne.	148/248	148a
		147/247	147hx
		147/247	147k
		141/228	141k
		141/228	141g
		141/228	141j
		141/228	141i
		141/228	141f
		141/228	141b
		141/228	141a
		516	155b
		147/246	147r
		151/230	151a
		515	155c
		151/230	151c
		151/230	151b
		229/2	150f
		147/247	147p
		147/258	147ax
		508	152p
		508	152r
		508	152m
		508	152s
156/233	156a		
147/247	147hx		
141/228	141h		
229/2	150m		
229/2	150n		
Utrzymanie infrastruktury turystycznej	Naprawy i remonty infrastruktury funkcjonującej w ramach wyznaczonego w rezerwacie szlaku.	W granicach wyznaczonego szlaku	
Sprzątanie	Usuwanie z rezerwatu śmieci.	Obszar rezerwatu	

Załącznik Nr 3 do zarządzenia
Regionalnego Dyrektora Ochrony Środowiska w Warszawie
z dnia 27 grudnia 2018 r.

Mapa lokalizacji działań ochronnych





Legenda

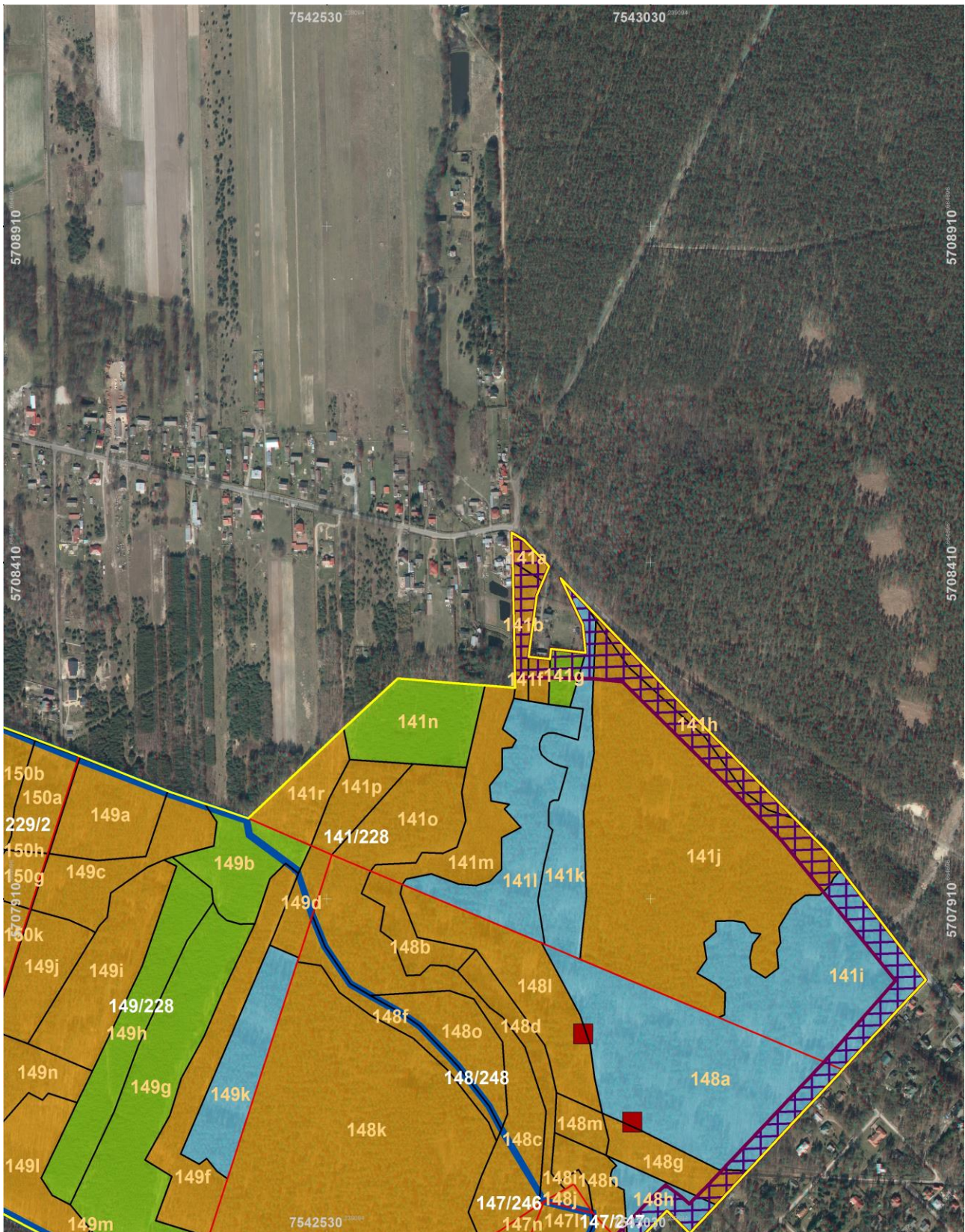
Rezerwat	Kształtowanie ekotonu	Ciecia stabilizujące, Monitoring, Sprzątanie
Działki ewidencyjne	Usuwanie gatunków obcych	Monitoring, Sprzątanie
Wydzielenia leśne	Utrzymanie infrastruktury kanalizującej ruch turystyczny w rezerwacie, Monitoring, Sprzątanie	Pielęgnacja gniazd, Monitoring, Sprzątanie

Arkusz 1 z 3

N
W S E

0 50 100 200 300 Metry

Układ współrzędnych płaskich prostokątnych PL-2000 strefa 7
Podział na działki ewidencyjne według stanu na rok 2016
Podział na wydzielenia leśne według stanu na rok 2015
Ortofotomapa GUGiK 2007



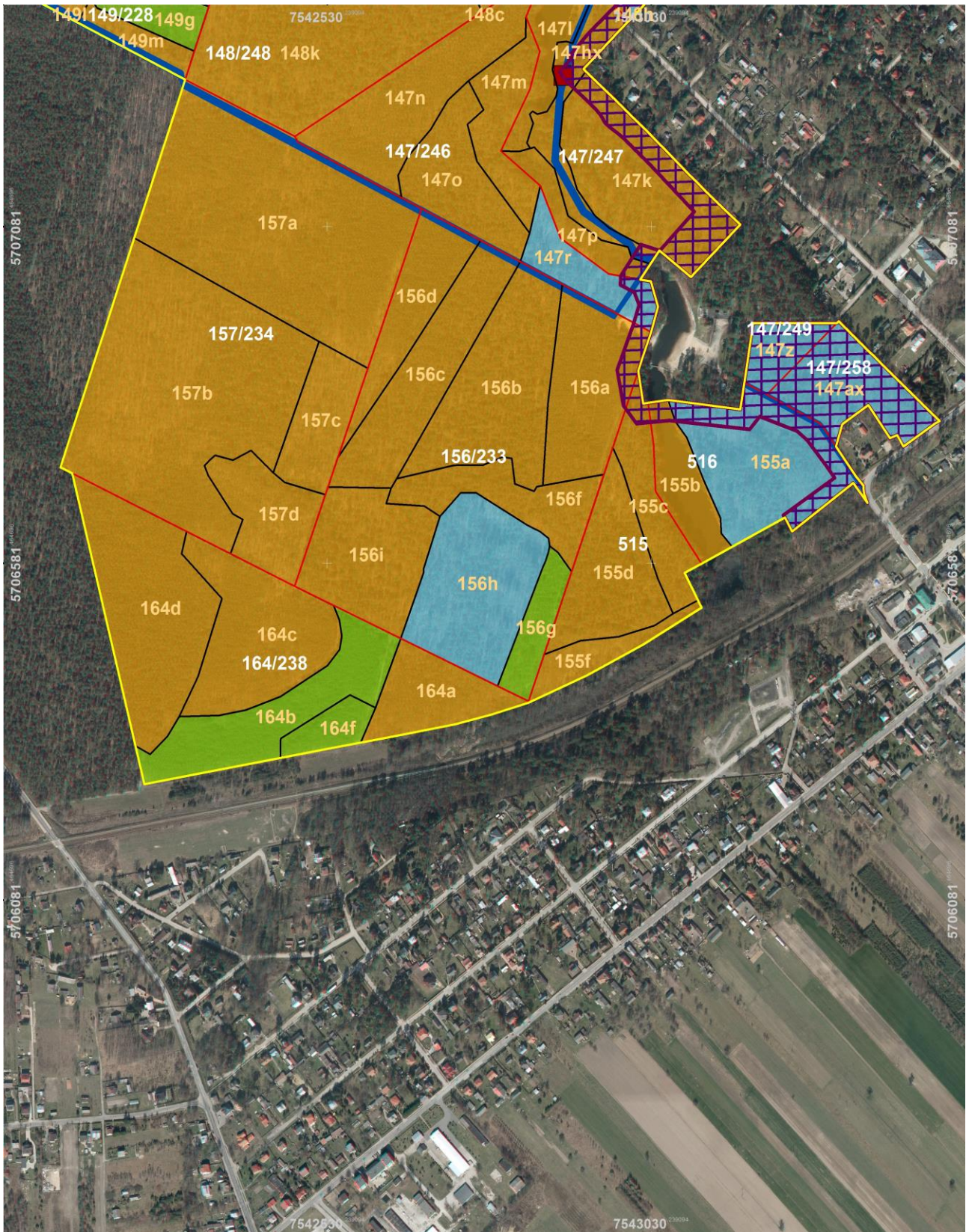
Legenda

- | | | |
|---------------------|---|---|
| Rezerwat | Kształtowanie ekotonu | Ciecica stabilizujące, Monitoring, Sprzątanie |
| Działki ewidencyjne | Usuwanie gatunków obcych | Monitoring, Sprzątanie |
| Wydzielenia leśne | Utrzymanie infrastruktury kanalizującej ruch turystyczny w rezerwacie, Monitoring, Sprzątanie | Pielęgnacja gniazd, Monitoring, Sprzątanie |

Arkusz 2 z 3



Układ współrzędnych płaskich prostokątnych PL-2000 strefa 7
 Podział na działki ewidencyjne według stanu na rok 2016
 Podział na wydzielenia leśne według stanu na rok 2015
 Ortofotomapa GUGiK 2007



Legenda

Rezerwat	Kształtowanie ekotonu	Ciecica stabilizujące, Monitoring, Sprzątanie
Działki ewidencyjne	Usuwanie gatunków obcych	Monitoring, Sprzątanie
Wydzielenia leśne	Utrzymanie infrastruktury kanalizującej ruch turystyczny w rezerwacie, Monitoring, Sprzątanie	Pielęgnacja gniazd, Monitoring, Sprzątanie

Arkusz 3 z 3

0 50 100 200 300
Metry

Układ współrzędnych płaskich prostokątnych PL-2000 strefa 7
Podział na działki ewidencyjne według stanu na rok 2016
Podział na wydzielenia leśne według stanu na rok 2015
Ortofotomapa GUGiK 2007

Załącznik Nr 4 do zarządzenia
Regionalnego Dyrektora Ochrony Środowiska w Warszawie
z dnia 27 grudnia 2018 r.

**Mapa ustaleń do studium uwarunkowań i kierunków zagospodarowania przestrzennego Gminy
Garbatka-Letnisko i Kozienice, miejscowych planów zagospodarowania przestrzennego Gminy
Garbatka-Letnisko i Kozienice, planu zagospodarowania przestrzennego województwa mazowieckiego
dotyczące eliminacji lub ograniczenia zagrożeń wewnętrznych lub zewnętrznych**

