



Warszawa ²⁵ .02.2019 r.

WPN-II.261.1.2019/09

WYKONAWCY

Dotyczy: postępowania o udzielenie zamówienia publicznego prowadzonego w trybie przetargu nieograniczonego na : *Ekspertyzy przyrodnicze w ramach projektu „Inwentaryzacja cennych siedlisk przyrodniczych kraju, gatunków występujących w ich obrębie oraz stworzenie Banku Danych o Zasobach Przyrodniczych” – PGL LP. Nr sprawy WPN-II.261.1.2019.*

Zamawiający, działając zgodnie z dyspozycją art. 38 ust. 2 i 4 ustawy Prawo zamówień publicznych z dnia 29 stycznia 2004r (Dz. U. z 2018 r. poz. 1986, ze zm.), przekazuje treść zapytań przesłanych przez Wykonawców oraz wyjaśnienia Zamawiającego:

1. Pytanie nr 1 z dnia 18 lutego 2019 r.:

W pkt 4.3.3.2. Specyfikacji Istotnych Warunków Zamówienia (SIWZ) Zamawiający określił wymagania dla ekspertów, które dotyczą doświadczenia w przeprowadzeniu przynajmniej trzech badań przyrodniczych siedlisk przyrodniczych lub gatunków objętych danym zadaniem. Jednocześnie Zamawiający podał definicję „badania przyrodniczego”, pod którą należy rozumieć sporządzenie ekspertyzy zawierającej wyniki badań terenowych oraz analizę pod kątem oceny stanu ochrony. Pragnę zwrócić uwagę, że w wyniku niektórych badań przyrodniczych występowanie określonego przedmiotu ochrony jest weryfikowane negatywnie (brak przedmiotu ochrony), w związku z czym prace nie mogły zakończyć się analizą pod kątem oceny stanu ochrony. Zgodnie z aktualnymi zapisami SIWZ wykluczone więc będą projekty, w których zastosowana była metodyka identyfikacji określonego przedmiotu ochrony, jednak nie wykonano analiz pod kątem oceny stanu ich ochrony. Prosimy o rozważenie rezygnacji z obowiązku dokumentowania doświadczenia w zakresie oceny stanu ochrony przedmiotu ochrony przy pozostawieniu obowiązku doświadczenia w identyfikacji przedmiotów ochrony według metodyki GIOŚ.

Dodatkowo, zwracamy się z prośbą o rozważenie możliwości uwzględnienia jako doświadczenia również publikacji naukowych dotyczących przedmiotów ochrony dla poszczególnych części przetargu.

Odpowiedź:

Zamawiający informuje, że jednym z warunków udziału w postępowaniu jest dysponowanie przez Wykonawcę minimum jednym ekspertem posiadającym doświadczenie w przeprowadzeniu przynajmniej trzech badań przyrodniczych gatunków zwierząt w zależności od wybranej części przetargu (opis w pkt. 4.3.3.2. - od a do f SIWZ). Zamawiający rozumie pojęcie „badania przyrodnicze” jako wszelkie prace terenowe, których elementem była inwentaryzacja przyrodnicza albo monitoring siedliska przyrodniczego lub gatunku. Efektem



Spełniamy wymagania EMAS – zarządzamy urzędem efektywnie, oszczędnie i prośrodowiskowo

ul. Henryka Sienkiewicza 3, 00-015 Warszawa, tel.: 22 556-56-00, fax: 22 556-56-02, rdos.warszawa@rdos.gov.pl, warszawa.rdos.gov.pl



Fundusze Europejskie
Infrastruktura i Środowisko



Unia Europejska
Fundusz Spójności





prac terenowych powinno być opracowanie (dokument) wykonane w postaci raportu (ekspertyzy), w którym to przedstawiono wyniki badań terenowych oraz poddano je analizie pod kątem oceny stanu ochrony.

W związku z powyższym Zamawiający informuje, że uzna sytuację, w której jako potwierdzenie posiadania doświadczenia przez eksperta w badaniach przyrodniczych Wykonawca wymieni inwentaryzację, w wyniku której mimo prowadzenia badań nad daną grupą przyrodniczą (siedliska przyrodnicze, gatunki roślin lub zwierząt) nie wykazano w terenie przedstawicieli tej grupy. Spełniony musi być jednak warunek, że ekspert uczestniczył w pracach terenowych, których elementem była inwentaryzacja przyrodnicza albo monitoring odpowiednio siedliska przyrodniczego lub gatunku oraz, że w wyniku tych prac powstało opracowanie (dokument) wykonane w postaci raportu (ekspertyzy), w którym to dokonano analizy otrzymanych wyników. Analiza ta powinna obejmować informację o braku stwierdzenia odpowiedniego siedliska przyrodniczego lub gatunku oraz wyjaśnienia możliwych przyczyn jego niestwierdzenia.

Zamawiający informuje również, że doświadczenie eksperta w prowadzeniu badań przyrodniczych w postaci publikacji naukowej jest potwierdzeniem spełniania warunku udziału w postępowaniu, jeśli dotyczy przedmiotów ochrony dla wybranej części przetargu oraz na potrzeby publikacji prowadzone były prace terenowe, których elementem była inwentaryzacja przyrodnicza albo monitoring siedliska przyrodniczego lub gatunku, zaś efektem prac terenowych było opracowanie, w którym przedstawiono wyniki badań terenowych oraz poddano je analizie pod kątem oceny stanu ochrony – np. publikacja naukowa.

2. Pytanie nr 2 z dnia 18 lutego 2019 r.:

W pkt 4.3.3.2. SIWZ Zamawiający wskazał, że ekspertem może być jedynie osoba posiadająca co najmniej tytuł zawodowy magistra w dziedzinie nauk przyrodniczych. Zgodnie więc z Rozporządzeniem Ministra Nauki i Szkolnictwa Wyższego z dnia 20 września 2018 r. w sprawie dziedzin nauki i dyscyplin naukowych oraz dyscyplin artystycznych (Dz. U. z 2018 poz. 1818) wymóg taki eliminuje spośród ekspertów absolwentów wyższych szkół rolniczych, w tym leśnych, którzy bardzo często mają duże doświadczenie w wykonywaniu podobnych zadań do przedmiotowego postępowania. Również wprowadzenie wymogu posiadania tytułu zawodowego magistra w naszej ocenie jest ograniczeniem konkurencji. W świetle Polskiej Klasyfikacji Edukacji absolwent studiów pierwszego stopnia kończących się w Polsce uzyskaniem tytułu zawodowego licencjata lub inżyniera, zdobywa wykształcenie wyższe zawodowe. Prosimy więc o rozszerzenie listy dziedzin nauk ekspertów oraz uznanie tytułu licencjata i inżynierów w tych dziedzinach. Tym bardziej, że wśród autorów opracowań, którymi dysponuje Zamawiający do przedmiotowego postępowania są osoby z tytułem licencjata.

Odpowiedź:

Zamawiający informuje, że posługując się pojęciem „dziedzina nauk przyrodniczych” nie brał pod uwagę klasyfikacji wynikającej z Rozporządzenia Ministra Nauki i Szkolnictwa



Spełniamy wymagania EMAS – zarządzamy urzędem efektywnie, oszczędnie i prośrodowiskowo

ul. Henryka Sienkiewicza 3, 00-015 Warszawa, tel.: 22 556-56-00, fax: 22 556-56-02, rdos.warszawa@rdos.gov.pl, warszawa.rdos.gov.pl



Fundusze Europejskie
Infrastruktura i Środowisko



Unia Europejska
Fundusz Spójności



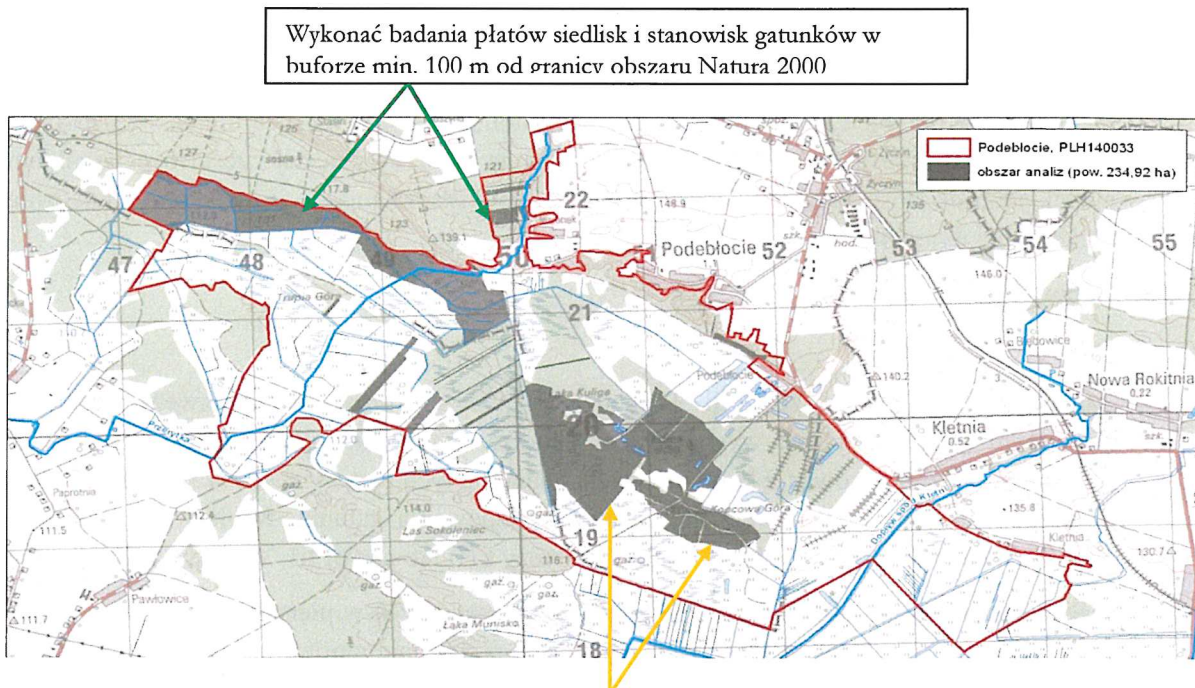


Wyższego z dnia 20 września 2018 r. w sprawie dziedzin nauki i dyscyplin naukowych oraz dyscyplin artystycznych. Zamawiający wyjaśnia iż, posługując się pojęciem „dziedzina nauk przyrodniczych” zakładał, że ekspert będzie posiadał wykształcenie kierunkowe umożliwiające wykonanie zamówienia a więc związane z naukami biologicznymi, naukami o Ziemi i środowisku, naukami leśnymi, zootechniką i rybactwem. Zamawiający podtrzymuje wymóg posiadania przez Eksperta minimum tytułu zawodowego magistra.

W związku z powyższym osoba posiadająca co najmniej tytuł zawodowy magistra w dziedzinie nauk przyrodniczych tj. absolwent który uzyskał minimum tytuł magistra w kierunkach związanych z naukami leśnymi, zootechniką, rybactwem, naukami biologicznymi oraz naukami o Ziemi i środowisku spełni wymagania stawiane przez Zamawiającego.

3. Pytanie nr 3 z dnia 18 lutego 2019 r.:

Zgodnie z pkt II.1.F załącznika nr 1 do umowy (Opis Przedmiotu Zamówienia) „Zakres prac dla poszczególnych części przetargu dotyczy: „Dla części I, II, IV, V, VI, VII, VIII, IX granic całego obszaru Natura 2000, ale wyłącznie na gruntach należących do Państwowego Gospodarstwa Leśnego Lasy Państwowe, obejmując **wszystkie potencjalne stanowiska przedmiotów ochrony objętych wybraną częścią przetargu, a także całe płaty zlokalizowane poza jego granicą (bufor dostosowanych do przedmiotu ochrony, nie mniejszy niż 100 m), lecz do niego przylegające**”. Rozumiemy, że ten dodatkowy bufor badań ma być wyznaczony jedynie w sąsiedztwie gruntów należących do PGL Lasy Państwowe przylegających do granicy ostoi, a nie wokół gruntów należących do PGL Lasy Państwowe położonych wewnątrz ostoi? Schematycznie obszary te zaznaczyliśmy na rysunku poniżej.



Fundusze Europejskie
Infrastruktura i Środowisko



Unia Europejska
Fundusz Spójności



Spełniamy wymagania EMAS – zarządzamy urzędem efektywnie, oszczędnie i prośrodowiskowo

ul. Henryka Sienkiewicza 3, 00-015 Warszawa, tel.: 22 556-56-00, fax: 22 556-56-02, rdos.warszawa@rdos.gov.pl, warszawa.rdos.gov.pl



Odpowiedź:

Zamawiający informuje, że dodatkowy bufor badań ma być wyznaczony jedynie w sąsiedztwie gruntów należących do PGL Lasy Państwowe przylegających do granicy ostoi.

4. Pytanie nr 4 z dnia 18 lutego 2019 r.:

Zgodnie z pkt II.1.h załącznika nr 1 do umowy (Opis Przedmiotu Zamówienia) „*Na przygotowanie ekspertyzy przewidziane są blisko dwa sezony wegetacyjne roślin i jednocześnie dwa sezony obejmujące wzmożoną aktywność danego gatunku, w tym jego okres rozrodu*”. Jednocześnie zapisano, że: „*W przypadku części III, VI, VII i VIII przedmiotu zamówienia, jeżeli wyniki badań terenowych nie wykażą w pierwszym sezonie prowadzenia inwentaryzacji występowania gatunku w obrębie poszczególnych stanowisk gatunku należy powtórzyć badania terenowe w drugim roku*”. W kontekście powyższych zapisów mamy następujące wątpliwości:

- a) czy w przypadku części III, VI, VII i VIII, a także I, II (ptaki) oraz V i IX (bóbr i wydra), jeżeli wyniki badań terenowych wykażą w pierwszym sezonie prowadzenia inwentaryzacji występowanie gatunku w obrębie poszczególnych stanowisk gatunku, to można zrezygnować z kontynuowania badań tych gatunków w drugim roku? Czy należy kontynuować badania w drugim roku niezależnie od wyniku w pierwszym roku? Pragniemy przy tym zwrócić uwagę, że z uwagi na termin ogłoszenia przetargu i spodziewanego jego rozstrzygnięcia nie będzie możliwe wykonanie badań ptaków wczesną wiosną 2019 r.,
- b) czy w przypadku części IV i X (siedliska przyrodnicze) można wykonać badania jedynie w jednym roku badań, czyli np. podzielić obszar badań i część prac wykonać w 2019 r., a część w 2020 r.? Czy oczekiwaniem Zamawiającego jest wykonanie dwóch cykli badań na całym obszarze. Pragnę zwrócić uwagę, że wykonywanie dwukrotnego monitoringu na jednym stanowisku w kolejno następujących po sobie sezonach wegetacyjnych jest dla przeważającej części siedlisk i gatunków (w tym szczególnie siedlisk leśnych) niezasadne, ponieważ zmiany zachodzące w obrębie tych siedlisk są procesami długotrwałymi, których nie da się uchwycić w tak krótkim okresie, a stwierdzone różnice mogą w przeważającej części być wynikiem niedokładności stosowanych w monitoringu środowiska metod, a nie efektem faktycznie zachodzącej dynamiki.

Odpowiedź :

ppkt a):

Zamawiający wyjaśnia, że jeśli Wykonawca podczas prowadzenia inwentaryzacji w pierwszym sezonie wykaże występowanie gatunku w obrębie poszczególnych stanowisk gatunku może zrezygnować z kontynuowania badań na tych stanowiskach w przyszłym roku. W przypadku, gdy Wykonawca nie wykaże występowania gatunku w pierwszym sezonie, kontrolę należy powtórzyć w drugim roku – dotyczy to tylko części III, VI, VII i VIII.

Jeśli Wykonawca nie będzie mógł wykonać badań terenowych w pierwszym roku z przyczyn leżących po stronie Zamawiającego (np. zbyt późne podpisanie umowy wynikające z długiego



Spełniamy wymagania EMAS – zarządzamy urzędem efektywnie, oszczędnie i prośrodowiskowo

ul. Henryka Sienkiewicza 3, 00-015 Warszawa, tel.: 22 556-56-00, fax: 22 556-56-02, rdos.warszawa@rdos.gov.pl, warszawa.rdos.gov.pl



Fundusze Europejskie
Infrastruktura i Środowisko



Unia Europejska
Fundusz Spójności





czasu poświęconego na ocenę ofert) to Wykonawca będzie zwolniony z ewentualnego obowiązku prowadzenia badań w dwóch sezonach.

ppkt b):

Zamawiający wyjaśnia, że dla części IV i X Wykonawca może przeprowadzić badania terenowe w jednym roku, może też część prac wykonać w 2019 roku, natomiast pozostałą część w 2020 roku.

5. Pytanie nr 5 z dnia 18 lutego 2019 r.:

W pkt II.2.b załącznika nr 1 do umowy (Opis Przedmiotu Zamówienia) zapisano, że „*badania terenowe mogą być prowadzone wyłącznie przez Ekspertów zweryfikowanych przez Zamawiającego w trakcie procedury oceny oferty*”. Jednocześnie w § 4 ust. 9 projektu umowy przewidziano możliwość zmiany osoby wskazanej do realizacji przedmiotu zamówienia przy zachowaniu określonych w umowie warunków. Prosimy więc o wyjaśnienie, które zapisy są wiążące? Jest dla nas zrozumiałe, że w realizacji prac muszą uczestniczyć osoby wskazane w ofercie, doświadczenie których było brane pod uwagę przy ocenie oferty. Jednak określenie „*wyłącznie*” użyte w cytowanym wyżej zapisie OPZ sugeruje, że Wykonawca nie będzie miał możliwości dołączenia do zespołu osoby, która wprawdzie jest ekspertem w danej dziedzinie, ale nie spełnia kryterium np. w zakresie wykształcenia. Prosimy więc o dopuszczenie możliwości zatrudnienia do realizacji prac, oprócz osób wskazanych w ofercie, również innych osób.

Odpowiedź:

Zamawiający wyjaśnia, że badania terenowe mogą być prowadzone wyłącznie przez Ekspertów zweryfikowanych przez Zamawiającego w trakcie procedury oceny oferty. Jednak zgodnie z § 4 ust. 9 i 10 projektu umowy możliwe jest za zgodą Zamawiającego zamienienie osoby wskazanej do realizacji przedmiotu zamówienia, jeżeli zaproponowana przez Wykonawcę osoba spełnia w stopniu nie mniejszym wymagania w zakresie wiedzy, doświadczenia i wykształcenia, niż wymagane w trakcie postępowania o udzielenie zamówienia publicznego. Zmiana Eksperta jest możliwa po złożeniu pisemnego uzasadnienia zmiany Eksperta przez Wykonawcę, zawierającego informacje na temat wykształcenia, doświadczenia Eksperta według zasad obowiązujących w trakcie postępowania o udzielenie zamówienia publicznego oraz wyrażeniu pisemnej zgody przez Zamawiającego.

Dodatkowo Zamawiający wyjaśnia, że nie ograniczył w SIWZ możliwości udziału w realizacji zamówienia osób, które nie zostały zweryfikowane przez Zamawiającego w trakcie postępowania o udzielenie zamówienia publicznego. Ograniczenie to (z uwzględnieniem wyjątku opisanego w § 4 ust. 9 i 10 projektu umowy) dotyczy jedynie prowadzenia badań terenowych. Oznacza to, że dopuszczalny jest udział w realizacji zamówienia np. nad dokumentacją fotograficzną lub kartograficzną osób, które to nie zostaną wymienione w § 4 ust. 8 umowy. Dopuszczalny jest również udział tych osób w wizjach terenowych, prowadzonych przez Ekspertów przyrodniczych na zasadzie pomocy w pracach terenowych.



Spełniamy wymagania EMAS – zarządzamy urzędem efektywnie, oszczędnie i prośrodowiskowo

ul. Henryka Sienkiewicza 3, 00-015 Warszawa, tel.: 22 556-56-00, fax: 22 556-56-02, rdos.warszawa@rdos.gov.pl, warszawa.rdos.gov.pl



Fundusze Europejskie
Infrastruktura i Środowisko



Unia Europejska
Fundusz Spójności





Zamawiający nie dopuszcza jednak sytuacji, w której to podczas wizji terenowej na poszczególnych stanowiskach lub ich częściach nie ma Ekspertów zweryfikowanych przez Zamawiającego (nie prowadzą oni tam badań).

6. Pytanie nr 6 z dnia 18 lutego 2019 r.:

Zgodnie z pkt II.2.k załącznika nr 1 do umowy (Opis Przedmiotu Zamówienia) Wykonawca ma obowiązek wskazania obszarów wdrażania działań ochronnych, w tym podania działki ewidencyjnej. Czy Zamawiający przekaze Wykonawcy mapy ewidencyjne, czy pozyskanie ich należy do obowiązków Wykonawcy?

Odpowiedź:

Zamawiający informuje, iż obowiązkiem Wykonawcy jest pozyskanie map ewidencyjnych we własnym zakresie.

7. Pytanie nr 7 z dnia 18 lutego 2019 r.:

Czy zamiast zamieszczania zdjęć fitosocjologicznych w kartach obserwacji siedliska przyrodniczego na stanowiskach można przygotować zbiorcze (dla danego typu siedliska) tabele fitosocjologiczne? Zwracamy uwagę, że takie zobrazowanie roślinności rzeczywistej w poszczególnych miejscach wykonywania zdjęć fitosocjologicznych pozwala na ich dokładne oraz szczegółowe porównanie. Równocześnie forma przedstawienia zdjęć fitosocjologicznych w postaci tabeli pozwala na właściwe ustawienie poszczególnych taksonów (poprzez ich przyporządkowanie do klasy, rzędu, zespołu i zbiorowiska) uwypuklając ile (i jakie) gatunków chronionych występuje na poszczególnych transektach. Sposób wpisywania zdjęć fitosocjologicznych zaprezentowany w przewodnikach metodycznych jest mało czytelny (gatunki wpisuje się w dowolnej kolejności, w postaci ciągłego tekstu).

Odpowiedź:

Zamawiający dopuszcza przedstawienie informacji ze zdjęć fitosocjologicznych w postaci zbiorczego zestawienia tabelarycznego zamiast zamieszczania ich w kartach obserwacji gatunku. Zestawienie to musi jednak być czytelne, zawierać informację którego stanowiska dotyczy poszczególne zdjęcia oraz informacje wymienione w przewodnikach metodycznych GIOŚ.

8. Pytanie nr 8 z dnia 18 lutego 2019 r.:

W jednym z kryteriów punktacji Wykonawca powinien wskazać liczbę wykonanych przez ekspertów (którymi dysponuje) opracowań z danego zakresu. W przypadku wykonywania np. dwóch odrębnych ekspertyz dla dwóch różnych obszarów Natura 2000 na podstawie jednej umowy takie doświadczenie będzie przez Państwa liczone jedno-, czy dwukrotnie? Zaznaczamy, że efektem wskazanych wyżej badań było powstanie dwóch osobnych, niezależnych ekspertyz.



Spełniamy wymagania EMAS – zarządzamy urzędem efektywnie, oszczędnie i prośrodowiskowo

ul. Henryka Sienkiewicza 3, 00-015 Warszawa, tel.: 22 556-56-00, fax: 22 556-56-02, rdos.warszawa@rdos.gov.pl, warszawa.rdos.gov.pl



Fundusze Europejskie
Infrastruktura i Środowisko



Unia Europejska
Fundusz Spójności





Odpowiedź:

Zamawiający informuje, że przy ocenie doświadczenia personelu Zamawiający weźmie pod uwagę łączną liczbę różnych usług (przez usługę Zamawiający rozumie odrębną umowę), w ramach których osoby nabyły doświadczenie. Jeżeli jedna lub więcej osób, zdobyły doświadczenie w ramach **tej samej usługi dla tego samego odbiorcy** Zamawiający będzie traktował to jako jedną usługę tj. jeśli zamówienie dotyczy różnych Nadleśnictw lub obszarów Natura 2000 ale wykonane zostało dla jednego odbiorcy na podstawie jednej umowy to Zamawiający uzna to jako jedną usługę.

Powyższa odpowiedź stanowi integralną część specyfikacji istotnych warunków zamówienia.

REGIONALNY DYREKTOR
Ochrony Środowiska w Warszawie

Arkadiusz Siembida



Spełniamy wymagania EMAS – zarządzamy urzędem efektywnie, oszczędnie i prośrodowiskowo

ul. Henryka Sienkiewicza 3, 00-015 Warszawa, tel.: 22 556-56-00, fax: 22 556-56-02, rdos.warszawa@rdos.gov.pl, warszawa.rdos.gov.pl



Fundusze Europejskie
Infrastruktura i Środowisko



Unia Europejska
Fundusz Spójności



