

ZARZĄDZENIE Nr11.....
REGIONALNEGO DYREKTORA OCHRONY ŚRODOWISKA W WARSZAWIE

z dnia28 Września..... 2020 r.

w sprawie wyznaczenia miejsc do palenia ognisk na terenie rezerwatu przyrody Ławice Kiełpińskie

Na podstawie art. 15 ust. 1 pkt 15 ustawy z dnia 16 kwietnia 2004 r. o ochronie przyrody (Dz.U. z 2020 r. poz. 55) zarządza się, co następuje:

§ 1. 1. Wyznacza się na terenie rezerwatu przyrody Ławice Kiełpińskie, zwanego dalej „rezerwatem”, szlaki, zwane dalej „szlakami”.

2. Wyznaczone na terenie rezerwatu miejsca do palenia ognisk.

3. Lokalizację miejsc do palenia ognisk określa mapa stanowiąca załącznik do zarządzenia.

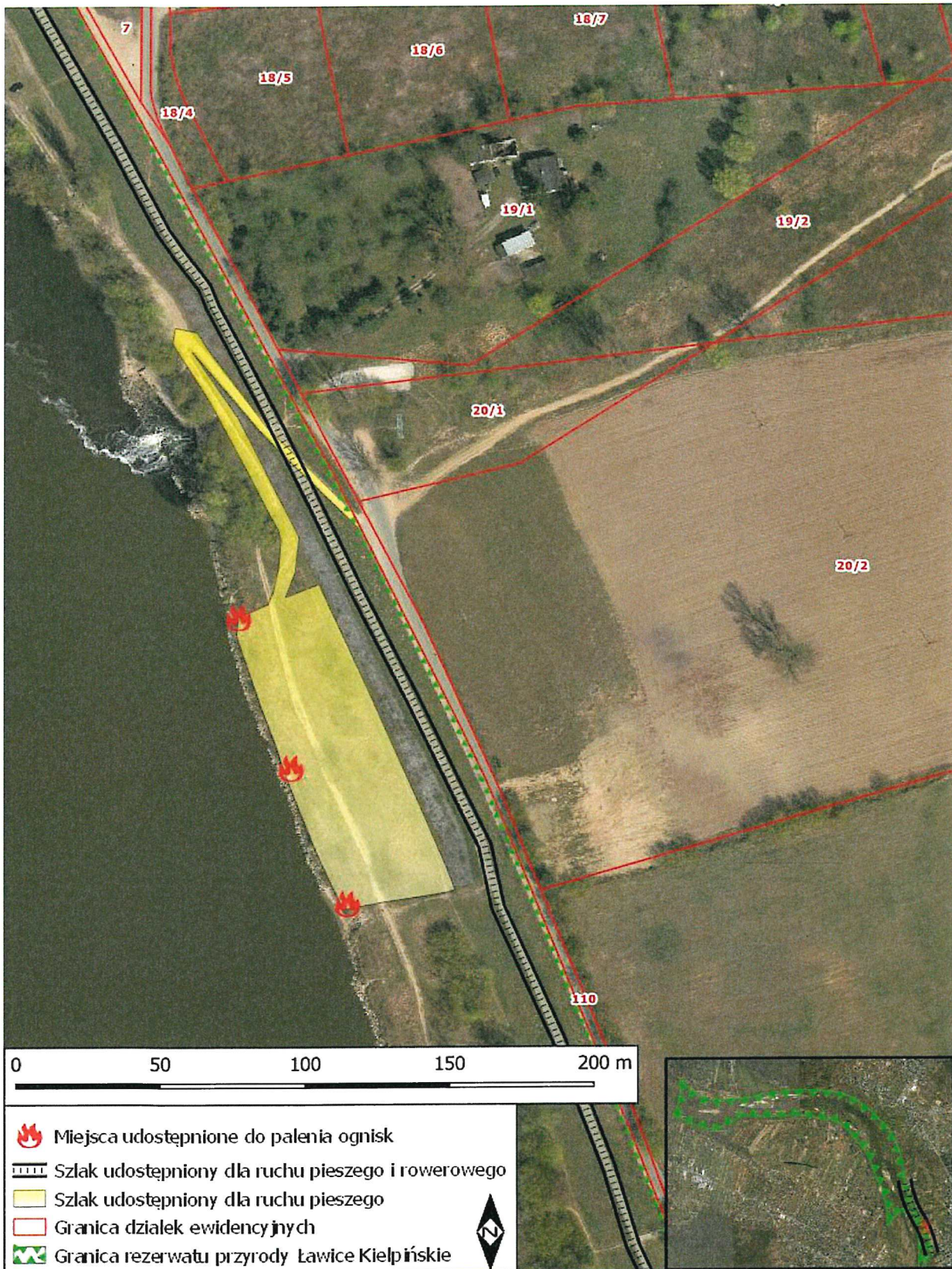
§ 2. Zarządzenie wchodzi w życie z dniem podpisania.

§ 3. Nadzór nad wykonaniem zarządzenia sprawuje Zastępca Regionalnego Dyrektora Ochrony Środowiska w Warszawie, Regionalny Konserwator Przyrody.

Regionalny Dyrektor Ochrony
Środowiska w Warszawie


Arkadiusz Siembida

Lokalizacja miejsc do palenia ognisk na terenie rezerwatu



Uzasadnienie

Niniejsze zarządzenie zostało przygotowane w oparciu o art. 15 ust. 1 pkt 15 ustawy o ochronie przyrody, który umocowuje Regionalnego Dyrektora Ochrony Środowiska w Warszawie do wyznaczenia, poprzez zarządzenie, na terenie rezerwatu miejsc dopuszczonych do palenia ognisk. W świetle obowiązującego prawa, decydującym znaczeniem przy wyborze rodzaju aktu prawnego, w którym winny znaleźć się regulacje dotyczące udostępnienia rezerwatu, jest powiązanie sposobu udostępnienia rezerwatu z celem, jakiemu ma ono służyć. Z uwagi na fakt, iż udostępnienie rezerwatu odnosi się wyłącznie do palenia ognisk i będzie służyć zapewnieniu ciągłego korzystania z organizowania ognisk na terenie rezerwatu przez nieokreśloną liczbę podmiotów, właściwym jest ustalenie go zarządzeniem, wydanym w trybie art. 15 ust. 1 pkt 15 ustawy o ochronie przyrody.

Regionalny Dyrektor Ochrony Środowiska w Warszawie wydając zarządzenie w sprawie wyznaczenia miejsc do palenia ognisk ocenia czy istnieje potrzeba wprowadzenia go w życie i czy wyznaczenie tego typu miejsc, nie spowoduje negatywnego oddziaływania na rezerwat. Ustalając miejsca wyznaczone do palenia ognisk, typowano obszary wykorzystywane do tego celu od lat i znajdujące się poza miejscami występowania cennych gatunków ptaków związanych z Wisłą oraz poza cennymi zbiorowiska mi roślinnymi, skupiskami rzadkich i chronionych gatunków zwierząt, roślin i grzybów.

Umożliwienie palenia ognisk społeczeństwu w wyznaczonych miejscach ograniczy niekontrolowaną penetrację pozostałej części rezerwatu i pozwoli w ten sposób skuteczniej ochronić przyrodę.

Rezerwat przyrody Ławice Kiełpińskie został uznany Rozporządzeniem Ministra Ochrony Środowiska, Zasobów Naturalnych i Leśnictwa z dnia 23 grudnia 1998 r. w sprawie uznania za rezerwat przyrody (Dz. U. Nr. 166, poz.1224), które zostało znowelizowane zarządzeniem Nr 5 Regionalnego Dyrektora Ochrony Środowiska w Warszawie z dnia 31 stycznia 2014 r. w sprawie rezerwatu przyrody Ławice Kiełpińskie (Dz. Urz. Z 2001 r. Nr 269, poz. 6860). Celem, dla którego rezerwat został powołany do życia, jest zachowanie ze względów naukowych i dydaktycznych ostoi lęgowych rzadkich i ginących gatunków ptaków występujących na obszarze rzeki Wisły. Wszelkie skutki prawne wynikające z uznania za rezerwat przyrody „Ławice Kiełpińskie” mają wciąż zastosowanie, przy realizacji niniejszego zarządzenia.