

**ZARZĄDZENIE NR.....<sup>14</sup>**  
**REGIONALNEGO DYREKTORA OCHRONY ŚRODOWISKA W WARSZAWIE**

z dnia .....<sup>30</sup> <sup>MONICA</sup>..... 2020 r.

**w sprawie ustanowienia zadań ochronnych dla rezerwatu przyrody Jezioro Drzezno**

Na podstawie art. 22 ust. 2 pkt 2 ustawy z dnia 16 kwietnia 2004 r. o ochronie przyrody (Dz. U. z 2020 r. poz. 55) zarządza się, co następuje:

**§ 1.** Ustanawia się, na okres 5 lat, zadania ochronne dla rezerwatu przyrody Jezioro Drzezno, zwanego dalej „rezerwatem”.

**§ 2.** Identyfikację i ocenę istniejących i potencjalnych zagrożeń wewnętrznych i zewnętrznych oraz sposoby eliminacji lub ograniczania tych zagrożeń i ich skutków, określa załącznik nr 1 do zarządzenia.

**§ 3.** 1. Opis sposobów ochrony czynnej ekosystemów, z podaniem rodzaju, rozmiaru i lokalizacji poszczególnych zadań, określa załącznik nr 2 do zarządzenia.

2. Lokalizację działań ochronnych, o których mowa w ust. 1, określa załącznik nr 3 do zarządzenia.

**§ 4.** Obszar rezerwatu objęty jest ochroną czynną.

**§ 5.** Nadzór nad wykonaniem zarządzenia powierza się Regionalnemu Konserwatorowi Przyrody.

**§ 6.** Uchyla się zarządzenie nr 25 Regionalnego Dyrektora Ochrony Środowiska w Warszawie z dnia 16 lipca 2014 r. w sprawie ustanowienia zadań ochronnych dla rezerwatu przyrody "Jezioro Drzezno".

**§ 7.** Zarządzenie wchodzi w życie z dniem podpisania.

Regionalny Dyrektor Ochrony  
Środowiska w Warszawie

**Arkadiusz Siembida**



Załącznik Nr 1 do zarządzenia Nr 14  
Regionalnego Dyrektora Ochrony Środowiska w Warszawie  
z dnia 30. MARCA 2020 r.

### Identyfikacja i ocena istniejących i potencjalnych zagrożeń wewnętrznych i zewnętrznych oraz sposoby eliminacji lub ograniczenia tych zagrożeń i ich skutków

<b>Identyfikacja zagrożenia</b>	<b>Rodzaj zagrożenia</b>	<b>Sposób eliminacji zagrożenia lub jego ograniczenia oraz jego skutków</b>
Rozwój gatunków zielnych, w szczególności trzciny i turzycy prosowej, zmieniających specyficzną strukturę mechowiska oraz charakterystyczny dla niego skład gatunkowy roślin.	Istniejące Wewnętrzne	Ekstensywne użytkowanie kośne.
Ekspansja gatunków drzewiastych i krzewiastych, w szczególności wierzby szarej i olchy, powodujących osuszanie torfowiska i zanik charakterystycznych dla niego gatunków roślin.	Istniejące Zewnętrzne	Usunięcie gatunków drzewiastych i krzewiastych oraz ich odrośli.

Załącznik Nr 2 do zarządzenia Nr 14

Regionalnego Dyrektora Ochrony Środowiska w Warszawie

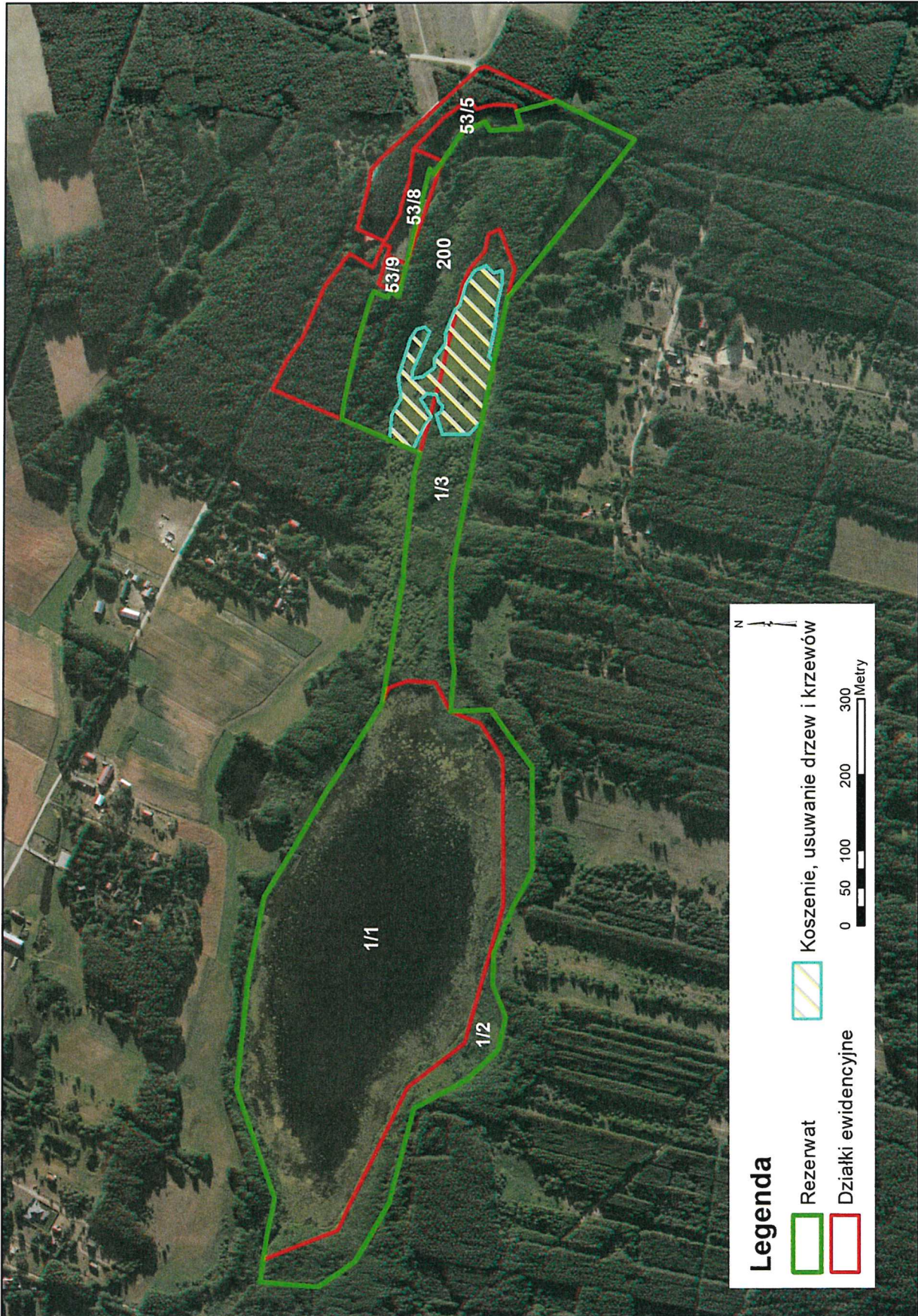
z dnia 20 MARCA 2020 r.

### Opis sposobów ochrony czynnej ekosystemów, z podaniem rodzaju, rozmiaru i lokalizacji poszczególnych zadań

Rodzaj zadań	Rozmiar zadań	Lokalizacja Zadań	
		Numer działki ewidencyjnej	
Koszenie.	Ekstensywne koszenie, w terminie lipiec - październik, roślinności zielonej, w szczególności trzciny i turzycy prosowej, wraz z wywiezieniem pozyskanej biomasy poza teren rezerwatu.	1/3	200
Usuwanie drzew i krzewów.	Usunięcie, w terminie lipiec - październik, z mechowiska drzew i krzewów oraz ich odrostów i odnowień, wraz z wywiezieniem pozyskanej biomasy poza teren rezerwatu.	1/3	200



### Lokalizacja działań ochronnych





## Uzasadnienie

Projekt zadań ochronnych rezerwatu został opracowany na podstawie przepisów art. 22 ustawy z dnia 16 kwietnia 2004 r. o ochronie przyrody. Ochrona środowiska przyrodniczego wymaga podejmowania działań w sposób ciągły, szczególnie w przypadku zajścia sytuacji, w której może dojść do pogorszenia stanu wyznaczonego dla rezerwatu celu ochrony. Ustawa o ochronie przyrody przewiduje dla rezerwatów przyrody możliwość sporządzenia projektu zadań ochronnych, które w swoim założeniu mają charakter tymczasowy i zawarta w nich regulacja, w świetle zredagowanych zapisów tego artykułu, odnosi się tylko i wyłącznie do najważniejszych i najbardziej pilnych, z punktu widzenia ochrony przyrody, działań.

Zakres prac zaplanowanych w projekcie zadań ochronnych został dostosowany do zasobów, tworów i składników przyrody, walorów krajobrazowych oraz wartości kulturowych rezerwatu.

W rezerwacie nie wyznacza się obszarów, na których można wykonywać polowania, o których mowa w art. 15 ust. 1 pkt 4 ustawy o ochronie przyrody.

W rezerwacie nie wyznacza się miejsc połowu ryb i innych organizmów wodnych, o których mowa w art. 15 ust. 1 pkt 14 ustawy o ochronie przyrody.

W rezerwacie nie wskazuje się obszarów ochrony ścisłej i krajobrazowej, o której mowa w art. 22 ust. 3 pkt 4 ustawy o ochronie przyrody. Cały obszar rezerwatu obejmuje się ochroną czynną. Z uwagi na zniekształcenie zbiorowisk roślinnych rezerwatu oraz niezbyt korzystną ich strukturę przestrzenną, nie należy wyznaczać obszarów ochrony ścisłej.

Status prawny rezerwatu został określony rozporządzeniem Nr 72 Wojewody Mazowieckiego z dnia 29 października 2008 r. w sprawie uznania za rezerwat przyrody "Jezioro Drzeżno" (Dz. Urz. Woj. Maz. Nr 194, poz. 7033). Funkcjonuje on w obrocie prawnym, jako forma ochrony przyrody, w celu zachowania ekosystemu jeziora z naturalnym, strefowym układem zbiorowisk. Pod względem administracyjnym rezerwat położony jest w powiecie plockim i gostyńskim, gminie Łąck i Gostynin.

Silnymi stronami rezerwatu są cechy krajobrazu tworzonego przez mozaikę ekosystemów wodnych, leśnych i łąkowych, różnorodność florystyczna i faunistyczna rezerwatu, duże zróżnicowanie siedlisk na względnie małej powierzchni oraz oddalenie od dużych aglomeracji i źródeł zanieczyszczeń. Do słabych jego stron można zaliczyć sukcesję naturalną na terenach otwartych.

Rezerwat przyrody „Jezioro Drzeżno” obejmuje rynną glacialną z jeziorem Drzeżno oraz jego zarośniętą zatoką, w której wykształciły się niezwykle rzadkie, w skali intensywnie zagospodarowanego krajobrazu Mazowsza, płaty mechowisk. Rezerwat został utworzony w celu zachowania ekosystemu jeziora z naturalnym, strefowym układem zbiorowisk. Zgodnie z wynikami inwentaryzacji wykonanej na potrzeby opracowania regionalnego programu ochrony torfowisk alkalicznych (7230) w województwie mazowieckim (Jarzombkowski F., Kozub Ł. 2011), oprócz jeziora, w skład kompleksu bagiennego objętego granicami rezerwatu, wchodzi płat mechowiska (siedlisko przyrodnicze 7230) otoczony od północy wąskim pasem bagiennych lasów, nawiązujących do sosnowo-brzozowych lasów bagiennych. Obecne są tu również niewielkie zbiorniki wodne oraz inne bagienne zbiorowiska leśne i zaroślowe. Warunki wodne w rezerwacie są dość stabilne, wobec czego najpilniejszym zadaniem ochronnym, jakie należy tu podjąć, jest usuwanie roślinności zielonej oraz ograniczanie ekspansji drzew i krzewów na mechowisku, tj. procesu zaburzającego specyficzną strukturę mszystych zbiorowisk bezleśnych.

Występujące w rezerwacie mechowisko rozwinęło się na pojeziornym torfowisku położonym na wchód od jeziora Drzeżno. Roślinność tworzą tu zbiorowiska zdominowane przez turzycę nitkowatą i turzycę sztywną, nerecznicę błotną oraz wełniankę wąskolistną. Warstwę

mszystą tworzą głównie limprichtia długokończysta z domieszką sierpowca zakrzywionego oraz mokradłoszka zaostrzona. Stwierdzono tu również występowanie największej na Mazowszu populacji rzadkiego storczyka lipiennika, gatunku zagrożonego wymarciem, wymienionego na Czerwonej liście roślin Polski oraz w Załączniku II Dyrektywy Siedliskowej. Mimo dość stabilnego poziomu wody torfowiska, na części powierzchni obserwowana jest ekspansja krzewów i trzciny.

Dla zachowania opisanego siedliska oraz związanych z nim rzadkich gatunków roślin, niezbędne jest zastosowanie działań ochrony czynnej, polegających na odkrzaceniu powierzchni oraz ekstensywnym koszeniu, w tym koszeniu odrośli. Aby ograniczyć wzrost żyzności siedliska i możliwość rozwoju drzew i krzewów konieczne jest ekstensywne ręczne koszenie prowadzone w lipcu i sierpniu. Każdorazowo po przeprowadzonych działaniach konieczne jest usunięcie z terenu rezerwatu pozyskanej biomasy.

Dla rezerwatu obowiązują zadania ochronne, których termin wygaśnięcia pokrywa się z terminem realizacji działań ochronnych. W celu uniknięcia sytuacji, w której utrata mocy zadań ochronnych uniemożliwi kontynuowanie podjętych prac, należy zastąpić obowiązujący akt prawny nowym. Dzięki takiemu zabiegowi będzie możliwe zachowanie ciągłości działań, co jest czynnikiem determinującym utrzymanie w rezerwacie siedlisk przyrodniczych i związanych z nimi rzadkich gatunków roślin.