



DZIENNIK URZĘDOWY

WOJEWÓDZTWA MAZOWIECKIEGO

Warszawa, dnia 01 kwietnia 2020 r.

Poz. 4218

ZARZĄDZENIE REGIONALNEGO DYREKTORA OCHRONY ŚRODOWISKA W WARSZAWIE

z dnia 24 marca 2020 r.

w sprawie ustanowienia planu ochrony dla rezerwatu przyrody Las Jaworski

Na podstawie art. 19 ust. 6 ustawy z dnia 16 kwietnia 2004 r. o ochronie przyrody (Dz. U. z 2020 r. poz. 55) zarządza się, co następuje:

§ 1. Ustanawia się, na okres 20 lat, plan ochrony dla rezerwatu przyrody Las Jaworski, zwanego dalej „rezerwatem”.

§ 2. 1. Celem ochrony przyrody w rezerwacie jest zachowanie łąk i łęgów wiązowo-jesionowych oraz łąk śródleśnych z licznymi stanowiskami gatunków chronionych i zagrożonych.

2. Przyrodniczymi i społecznymi uwarunkowaniami realizacji celu, o którym mowa w ust. 1, są:

- 1) naturalne cechy zbiorowisk leśnych, charakteryzujące się dużą dynamiką procesów w nich zachodzących;
- 2) zachowane stanowiska chronionych gatunków roślin i zwierząt;
- 3) cechy krajobrazu tworzonego przez mozaikę ekosystemów leśnych i łąkowych;
- 4) różnorodność florystyczna i faunistyczna rezerwatu;
- 5) zróżnicowanie siedlisk na stosunkowo małej powierzchni;
- 6) położenie rezerwatu w sąsiedztwie pól uprawnych i dużego kompleksu leśnego.

§ 3. Identyfikację oraz określenie sposobów eliminacji lub ograniczania istniejących i potencjalnych zagrożeń wewnętrznych i zewnętrznych oraz ich skutków, określa załącznik nr 1 do zarządzenia.

§ 4. Obszar rezerwatu objęty jest ochroną czynną.

§ 5. 1. Działania ochronne na obszarze ochrony czynnej z podaniem rodzaju, zakresu i lokalizacji tych działań, określa załącznik nr 2 do zarządzenia.

2. Lokalizację działań ochronnych, o których mowa w ust. 1, określa załącznik nr 3 do zarządzenia.

§ 6. 1. Wprowadza się następujące ustalenia do studium uwarunkowań i kierunków zagospodarowania przestrzennego gminy Wierzbno, miejscowych planów zagospodarowania przestrzennego gminy Wierzbno, planu zagospodarowania przestrzennego województwa mazowieckiego, dotyczące eliminacji lub ograniczenia zagrożeń wewnętrznych lub zewnętrznych:

1) na terenie rezerwatu:

- a) należy utrzymać całość obszaru w formie terenu wyłączonego z możliwości wprowadzenia zmian w sposobie jego użytkowania i zagospodarowania, niezwiązanego z funkcjonowaniem rezerwatu jako formy ochrony przyrody,

- b) należy utrzymać całość obszaru, jako wyłączony z możliwości lokalizacji wszelkiej nowej infrastruktury technicznej nie związanej z funkcjonowaniem rezerwatu,
 - c) należy utrzymać całość obszaru, jako wyłączony z możliwości prowadzenia działań mogących przyczynić się do zmiany stosunków wodnych w sposób mogący negatywnie wpływać na rezerwat;
- 2) na terenie obszaru określonego w załączniku nr 4 do zarządzenia jako „obszar wskazań”:
- a) należy zachować stosunki wodne na poziomie nieprzyczyniającym się do ich zmiany w sposób mogący negatywnie wpływać na rezerwat,
 - b) nie należy wprowadzać zmian w sposobie przeznaczenia i użytkowania gruntów w zakresie mogącym w negatywny sposób oddziaływać na rezerwat,
 - c) należy utrzymać charakterystyczne dla rezerwatu i jego otoczenia cechy krajobrazu, tworzonego przez mozaikę ekosystemów leśnych i gruntów rolniczych,
 - d) należy zachować graniczące z rezerwatem tereny leśne,
 - e) nie należy lokalizować inwestycji mogących negatywnie oddziaływać na rezerwat.

2. Mapę ustaleń do studium uwarunkowań i kierunków zagospodarowania przestrzennego gminy Wierzbno, miejscowych planów zagospodarowania przestrzennego gminy Wierzbno, planu zagospodarowania przestrzennego województwa mazowieckiego, dotyczące eliminacji lub ograniczenia zagrożeń wewnętrznych lub zewnętrznych, określa załącznik nr 4 do zarządzenia.

§ 7. Zarządzenie wchodzi w życie po upływie 14 dni od dnia ogłoszenia.

Regionalny Dyrektor Ochrony Środowiska
w Warszawie:
Arkadiusz Siembida

Załącznik Nr 1 do zarządzenia
Regionalnego Dyrektora Ochrony Środowiska w Warszawie
z dnia 24 marca 2020 r.

**Identyfikacja oraz określenie sposobów eliminacji lub ograniczania istniejących i potencjalnych zagrożeń
wewnętrznych i zewnętrznych oraz ich skutków**

Identyfikacja zagrożenia	Rodzaj zagrożenia	Sposób eliminacji zagrożenia lub jego ograniczenia oraz jego skutków
Sukcesja drzew i krzewów powodująca zanik otwartych terenów łąkowych, będących siedliskiem chronionych gatunków roślin.	Istniejące Wewnętrzne	Ekstensywne użytkowanie kośne łąk.
Zaśmiecanie rezerwatu.	Istniejące Wewnętrzne	Sprzątanie rezerwatu.
Przyspieszony odpływ wód gruntowych i opadowych poprzez rów melioracyjny.	Istniejące Wewnętrzne	Pozostawianie w rowie melioracyjnym pojedynczych zatopionych kłód spowalniających odpływ wód z rezerwatu.
Presja zabudowy na sąsiadujące z rezerwatem tereny.	Potencjalne Zewnętrzne	Wprowadzenie ustaleń do dokumentów planistycznych.
Gładowienie siedlisk łągowych. Przekształcanie gleb torfowych w murszowe.	Potencjalne Wewnętrzne	Spowolnienie odpływu wód z rezerwatu poprzez pozostawienie w rowie melioracyjnym pojedynczych zatopionych kłód.
Ekspansja obcych gatunków inwazyjnych, w szczególności nawłoci późnej i kanadyjskiej, wypierających gatunki rodzime.	Istniejące Wewnętrzne	Eliminacja gatunków obcych.
Antropopresja na rezerwat.	Zewnętrzne Potencjalne	Ustawianie tablic informacyjnych o obowiązujących w rezerwacie zakazach. Cały rezerwat należy utrzymać w formie obszaru wyłączoności z możliwości wprowadzenia zmian w sposobie użytkowania i zagospodarowania terenu, niezwiązanego z funkcjonowaniem rezerwatu jako formy ochrony przyrody.

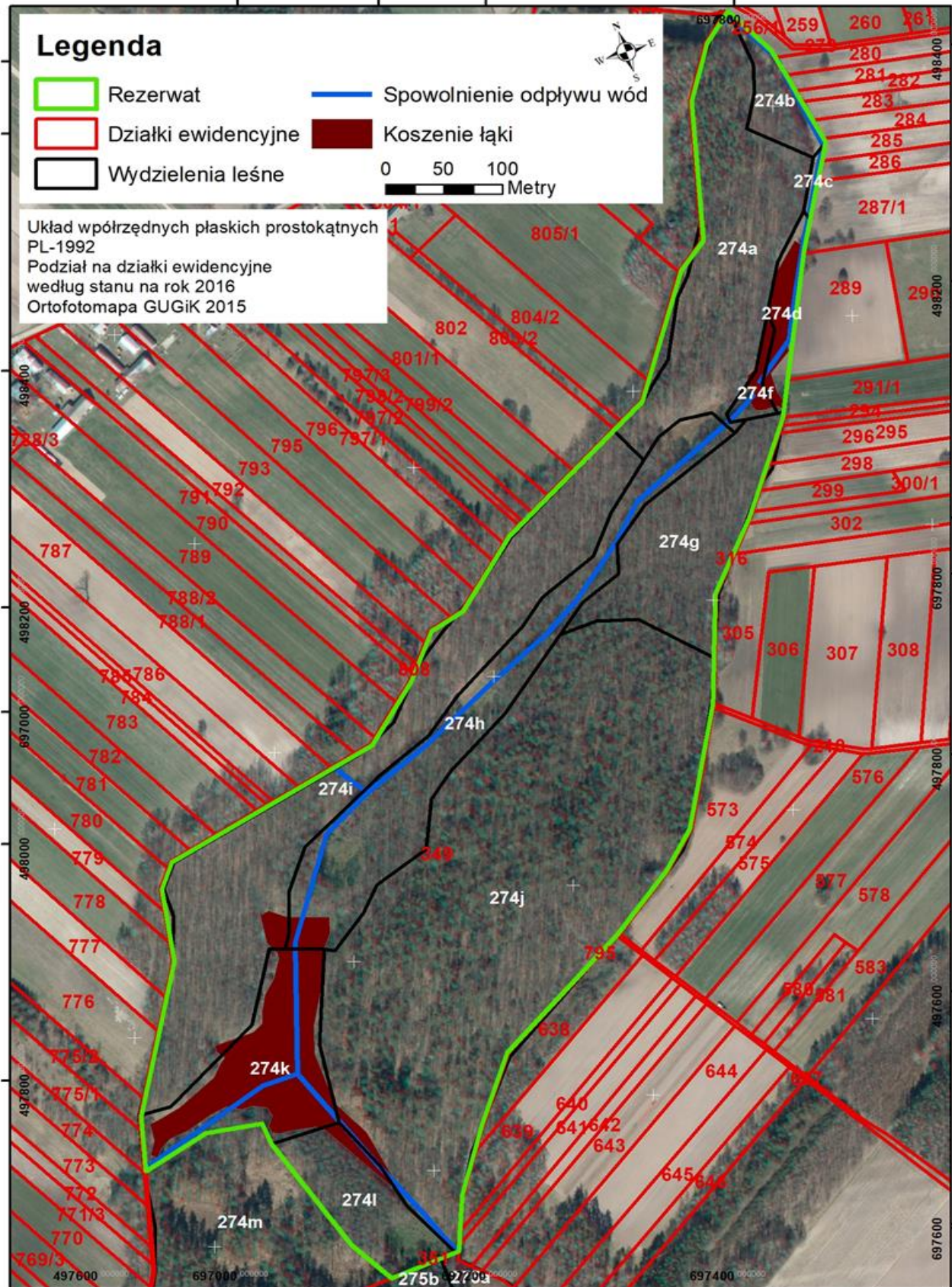
Załącznik Nr 2 do zarządzenia
Regionalnego Dyrektora Ochrony Środowiska w Warszawie
z dnia 24 marca 2020 r.

Działania ochronne na obszarze ochrony czynnej rezerwatu z podaniem rodzaju, zakresu i lokalizacji tych działań

Rodzaj działania ochronnego	Zakres działań ochronnych	Lokalizacja działań ochronnych	
		Numer działki ewidencyjnej	Numer wydzielenia leśnego
Spowolnienie odpływu wód.	Ułożenie na dnie rowu melioracyjnego pojedynczych kłód, gałęzi, darni spowalniających w nim przepływ wody. W pierwszej kolejności należy wykorzystać kłody drzew wyrwanych w sposób naturalny.	349	274d, 274f, 274b, 274c, 274a, 274h, 274f, 274k, 274j, 274l, 274a, 274k, 274h, 274i
Usuwanie gatunków obcych.	Monitorowanie stopnia zajęcia rezerwatu przez gatunki obce. W przypadku, gdy monitoring wykaże zmiany w składzie gatunkowym roślinności, powstałe w efekcie ekspansji gatunków obcych, zagrażające gatunkom rodzimym, należy przystąpić do ich usuwania. Rozmiar, zakres, sposób wykonania oraz termin usuwania gatunków obcych należy dostosować do gatunku i stopnia jego rozprzestrzenienia. Pozyskaną biomasę należy wywieźć poza obszar rezerwatu.	Obszar rezerwatu	
Koszenie łąki.	Usuwanie z łąki samosiewów drzew i krzewów. Koszenie łąki raz w roku po 30 sierpnia. Usunięte drzewa i krzewy oraz pozyskaną w trakcie koszenia biomasę należy wywieźć poza rezerwat.	349	274h, 274i, 274d, 274f, 274k, 274j, 274l, 274a
Sprzątanie.	Sprzątanie śmieci.	Obszar rezerwatu	

Załącznik Nr 3 do zarządzenia
Regionalnego Dyrektora Ochrony Środowiska w Warszawie
z dnia 24 marca 2020 r.

Lokalizacja działań ochronnych



Załącznik Nr 4 do zarządzenia
Regionalnego Dyrektora Ochrony Środowiska w Warszawie
z dnia 24 marca 2020 r.

**Mapa ustaleń do studium uwarunkowań i kierunków zagospodarowania przestrzennego gminy
Wierzbno, miejscowych planów zagospodarowania przestrzennego gminy Wierzbno, planu
zagospodarowania przestrzennego województwa mazowieckiego, dotyczące eliminacji lub ograniczenia
zagrożeń wewnętrznych lub zewnętrznych**

