



DZIENNIK URZĘDOWY

WOJEWÓDZTWA MAZOWIECKIEGO

Warszawa, dnia 21 stycznia 2015 r.

Poz. 529

ZARZĄDZENIE REGIONALNEGO DYREKTORA OCHRONY ŚRODOWISKA W WARSZAWIE

z dnia 30 grudnia 2014 r.

w sprawie ustanowienia planu ochrony dla rezerwatu przyrody „Biele Chojnowskie”

Na podstawie art. 19 ust. 6 ustawy z dnia 16 kwietnia 2004 r. o ochronie przyrody (Dz. U. z 2013 r. poz. 627, z późn. zm.¹⁾) zarządza się, co następuje:

§ 1. Ustanawia się na okres 20 lat plan ochrony dla rezerwatu przyrody „Biele Chojnowskie”, zwanego dalej „rezerwatem”.

§ 2. 1. Celem ochrony rezerwatu jest zachowanie stanowiska wiciokrzewu pomorskiego oraz fragmentu naturalnego lasu łęgowego.

2. Przyrodniczymi i społecznymi uwarunkowaniami realizacji celu, o którym mowa w ust. 1, są:

- 1) zachowanie stanowiska wiciokrzewu pomorskiego wraz z powiększeniem powierzchni jego występowania;
- 2) zwiększenie zasobów martwego drewna;
- 3) poprawa warunków wzrostu drzew, poprzez zróżnicowanie struktury pionowej i poziomej drzewostanów;
- 4) wyeliminowanie gatunków obcych;
- 5) zachowanie cmentarza z okresu pierwszej wojny światowej, stanowiącego wartość kulturową rezerwatu;
- 6) zachowanie procesów naturalnych zachodzących na siedlisku łągowym;
- 7) ograniczanie antropopresji poprzez ograniczenie ruchu w rezerwacie do wyznaczonych miejsc.

§ 3. Identyfikację oraz określenie sposobów eliminacji lub ograniczania istniejących i potencjalnych zagrożeń wewnętrznych i zewnętrznych oraz ich skutków określa załącznik nr 1 do zarządzenia.

§ 4. Obszar rezerwatu objęty jest ochroną czynną.

§ 5. 1. Działania ochronne na obszarze ochrony czynnej z podaniem rodzaju, zakresu i lokalizacji tych działań określa załącznik nr 2 do zarządzenia.

2. Mapę lokalizacji działań, o których mowa w ust. 1, określają załączniki nr 3 – 5 do zarządzenia.

§ 6. 1. Wykaz obszarów i miejsc udostępnianych dla celów edukacyjnych i turystycznych oraz określenie sposobów ich udostępniania określa załącznik nr 6 do zarządzenia.

2. Mapę lokalizacji obszarów i miejsc, o których mowa w ust. 1, określa załącznik nr 7 do zarządzenia.

¹⁾ Zmiany tekstu jednolitego wymienionej ustawy zostały ogłoszone w Dz. U. z 2013 r. poz. 628 i 842 oraz z 2014 r. poz. 805, 850, 926, 1002 i 1101.

§ 7. 1. Wprowadza się następujące ustalenia do studium uwarunkowań i kierunków zagospodarowania przestrzennego Gminy Piaseczno, miejscowego planu zagospodarowania przestrzennego Gminy Piaseczno, planu zagospodarowania przestrzennego województwa mazowieckiego dotyczące eliminacji lub ograniczania zagrożeń wewnętrznych lub zewnętrznych.

2. Na terenie rezerwatu:

- 1) należy utrzymać dotychczasowy sposób przeznaczenia i użytkowania gruntów;
- 2) należy utrzymać całość obszaru, jako wyłączony z możliwości lokalizacji wszelkiej nowej infrastruktury technicznej;
- 3) należy utrzymać całość obszaru, jako wyłączony z możliwości prowadzenia działań mogących przyczynić się do zmiany stosunków wodnych w sposób mogący negatywnie wpływać na rezerwat;

3. Na terenach graniczących z rezerwatem ustala się strefy, które oznaczone są symbolami: A, B, C, D. W ramach poszczególnych stref ustala się:

1) w strefie A:

- a) należy utrzymać dotychczasowe przeznaczenie i sposób użytkowania gruntów w odległość 100 m od granic rezerwatu,
- b) nie należy prowadzić działań mogących przyczynić się do zmiany stosunków wodnych w sposób mogący negatywnie wpływać na rezerwat,
- c) należy zapewnić możliwość migracji zwierząt, w szczególności do sąsiednich kompleksów leśnych;

2) w strefie B:

- a) należy utrzymać 90 % powierzchni biologicznie czynnej na każdej działce,
- b) dopuszcza się budowę siedlisk na działkach o powierzchni powyżej 10 000 m²,
- c) nie należy organizować ferm hodowlanych i roślinnych, prowadzenia hodowli zwierząt domowych, oraz wznoszenia szklarni, tuneli foliowych,
- d) nie należy prowadzić działań mogących przyczynić się do zmiany stosunków wodnych w sposób mogący negatywnie wpływać na rezerwat,
- f) należy zapewnić możliwość migracji zwierząt, w szczególności do sąsiednich kompleksów leśnych;

3) w strefie C:

- a) należy utrzymać 80 % powierzchni biologicznie czynnej na każdej działce, za wyjątkiem działek przeznaczonych pod zieleń lub urządzenia infrastruktury technicznej i osiedlowej, których łączna powierzchnia nie może przekraczać 2,5% powierzchni danego obszaru,
- b) należy utrzymać minimalne wielkości działek nie mniejsze niż 5300 m², z wyjątkiem działek wydzielonych pod urządzenia infrastruktury technicznej i osiedlowej,
- c) w odległości 100 m od granicy obszarów leśnych należy utrzymać teren wolny od zabudowy,
- d) nie należy prowadzić działań mogących przyczynić się do zmiany stosunków wodnych w sposób mogący negatywnie wpływać na rezerwat,
- e) należy zapewnić możliwość migracji zwierząt, w szczególności do sąsiednich kompleksów leśnych;

4) w strefie D:

- a) należy utrzymać dotychczasowy sposób użytkowania w formie drogi wojewódzkiej,
- b) należy zapewnić możliwość migracji zwierząt, w szczególności do sąsiednich kompleksów leśnych,
- c) nie należy prowadzić działań mogących przyczynić się do zmiany stosunków wodnych w sposób mogący negatywnie wpływać na rezerwat.

4. Mapę ustaleń do studium uwarunkowań i kierunków zagospodarowania przestrzennego Gminy Piaseczno, miejscowego planu zagospodarowania przestrzennego Gminy Piaseczno, planu zagospodarowania przestrzennego województwa mazowieckiego dotyczące eliminacji lub ograniczania zagrożeń wewnętrznych lub zewnętrznych określa załącznik nr 8 do zarządzenia.

§ 8. Zarządzenie wchodzi w życie po upływie 14 dni od dnia ogłoszenia w Dzienniku Urzędowym Województwa Mazowieckiego.

Regionalny Dyrektor Ochrony Środowiska
w Warszawie

Aleksandra Atłowska

Załącznik Nr 1 do Zarządzenia
Regionalnego Dyrektora Ochrony Środowiska
w Warszawie
z dnia 30 grudnia 2014 r.

Identyfikacja oraz określenie sposobów eliminacji lub ograniczania istniejących i potencjalnych zagrożeń wewnętrznych i zewnętrznych oraz ich skutków

Zagrożenia				Sposoby eliminacji lub ograniczania			
Wewnętrzne		Zewnętrzne		Zagrożenia wewnętrzne		Zagrożenia zewnętrzne	
Istniejące	Potencjalne	Istniejące	Potencjalne	Istniejące	Potencjalne	Istniejące	Potencjalne
Przegęszczenie drzewostanów, uproszczona struktura przestrzenna oraz ograniczona różnorodność gatunkowa drzewostanów				Wykonywanie działań ochronnych w formie cięć stabilizujących, regulacja składu gatunkowego			
Zmniejszenie powierzchni występowania wiciokrzewu pomorskiego				Wykonanie działań ochronnych, zmierzających do zwiększenia ilości światła w miejscach występowania wiciokrzewu pomorskiego			
Obecność obcych gatunków		Wkraczanie obcych gatunków		Eliminacja gatunków obcego pochodzenia		Eliminacja gatunków obcego pochodzenia	
Niedobór rozkładającego się drewna; deficyt biotopów gatunków flory, fauny i grzybów rzadkich i chronionych związanych z tym środowiskiem	Ograniczona ilość miejsc lęgowych ptactwa	Ginięcie płazów w czasie wiosennych wędrówek		Pozostawienie drzew martwych - wywrotów i złomów oraz pozyskanego drewna do naturalnego rozkładu	Pozostawianie drzew dziuplastych	Przy pracach związanych z remontem, modernizacją drogi należy przewidzieć na odcinku drogi przecinającym rezerwat budowę co 50 m przepustów dla płazów wraz z naprowadzaczami	

		Zaśmiecanie i niekontrolowana antropopresja				Zbieranie śmieci, ograniczanie antropopresji wnętrza rezerwatu poprzez skoncentrowanie ruchu do wyznaczonego szlaku	
	Niekorzystne zmiany stosunków wodnych		Niekorzystne zmiany stosunków wodnych			W zakresie kształtowania bilansu wodnego nie należy prowadzić działań mogących przyczynić się do zmiany istniejących stosunków wodnych w sposób mogący negatywnie wpływać na wyznaczony cel ochrony rezerwatu	W zakresie kształtowania bilansu wodnego nie należy prowadzić działań mogących przyczynić się do zmiany istniejących stosunków wodnych w sposób mogący negatywnie wpływać na wyznaczony cel ochrony rezerwatu. Wykonanie progę lub zastawki na rowie biegnącym wzdłuż granicy rezerwatu
		Budowa i rozbudowa infrastruktury technicznej. Presja zabudowy terenów otaczających rezerwat				Nie prowadzić przez rezerwat żadnej nowej infrastruktury technicznej. Wprowadzenie odpowiednich ustaleń do studium uwarunkowań i kierunków zagospodarowania przestrzennego i miejscowych planów zagospodarowania przestrzennego. Zapewnić możliwość migracji zwierząt, w szczególności do sąsiednich kompleksów leśnych	
			Nadmierna eksploatacja powodująca negatywne oddziaływanie na rezerwat, w związku z brakiem kontroli nad ilością, sposobem realizacji i rodzajem wykonywanych badań naukowych				Ograniczenie wykonywania badań naukowych, do badań, dla realizacji których Regionalny Dyrektor Ochrony Środowiska w Warszawie, po stwierdzeniu braku negatywnego oddziaływania na rezerwat, wyda zgodę

Załącznik Nr 2 do Zarządzenia
Regionalnego Dyrektora Ochrony Środowiska
w Warszawie
z dnia 30 grudnia 2014 r.

Działania ochronne na obszarze ochrony czynnej, z podaniem rodzaju, zakresu i lokalizacji tych działań

Rodzaj działania ochronnego	Lokalizacja działań ochronnych			Powierzchnia [ha]	Zakres działań ochronnych			
	Obręb ewidencyjny	Działka ewidencyjna	Wydzielenie leśne		Intensywność		Termin wykonania	
					Pięcioletnie	W ciągu 20 lat	Pięcioletnie	Okres
Poprawa warunków wzrostu wiciokrzewu pomorskiego	Pęchery	60	240 b	4,36	Wycięciu podlega 50 % zajętej powierzchni. Usunięciu podlega 100 % pojawiających się odrostów i odnowień	Wycięciu podlega 100 % zajętej powierzchni. Usunięciu podlega 100 % pojawiających się odrostów i odnowień	W ciągu 20 lat	Poza okresem wegetacyjnym wiciokrzewa pomorskiego
Poprawa warunków wzrostu wiciokrzewu pomorskiego	Pęchery	58	241 a	1,84	Wycięciu podlega 50 % zajętej powierzchni. Usunięciu podlega 100 % pojawiających się odrostów i odnowień	Wycięciu podlega 100 % zajętej powierzchni. Usunięciu podlega 100 % pojawiających się odrostów i odnowień	W ciągu 20 lat	Poza okresem wegetacyjnym wiciokrzewa pomorskiego
Poprawa warunków wzrostu wiciokrzewu pomorskiego	Pęchery	58	241 c	2,00	Wycięciu podlega 50 % zajętej powierzchni. Usunięciu podlega 100 % pojawiających się odrostów i odnowień	Wycięciu podlega 100 % zajętej powierzchni. Usunięciu podlega 100 % pojawiających się odrostów i odnowień	W ciągu 20 lat	Poza okresem wegetacyjnym wiciokrzewa pomorskiego
Poprawa warunków wzrostu wiciokrzewu pomorskiego	Pęchery	58	241 a	0,99	Wycięciu podlega 50 % zajętej powierzchni. Usunięciu podlega 100 % pojawiających się odrostów i odnowień	Wycięciu podlega 100 % zajętej powierzchni. Usunięciu podlega 100 % pojawiających się odrostów i odnowień	W ciągu 20 lat	Poza okresem wegetacyjnym wiciokrzewa pomorskiego
Poprawa warunków wzrostu	Pęchery	58	241 a	0,99	7 % masy drzew z górnych warstw drzewostanu oraz 0,99 ha odnowienia bukowego	28 % masy drzew z górnych warstw drzewostanu oraz 0,99 ha odnowienia bukowego	W ciągu 20 lat	Poza okresem wegetacyjnym wiciokrzewa pomorskiego
Utrzymanie cmentarza	Pęchery	60	240 b		Prace wykonywać zgodnie z przepisami prawa dotyczącymi ochrony zabytków i opieki nad zabytkami		W zależności od zaleceń Konserwatora Zabytków	
Monitoring	Cały obszar rezerwatu				Jeden raz	Czterokrotnie	W ciągu 20 lat	-
Monitoring II	Pęchery	60	240 b	4,36	Jeden raz	Czterokrotnie	W ciągu	-

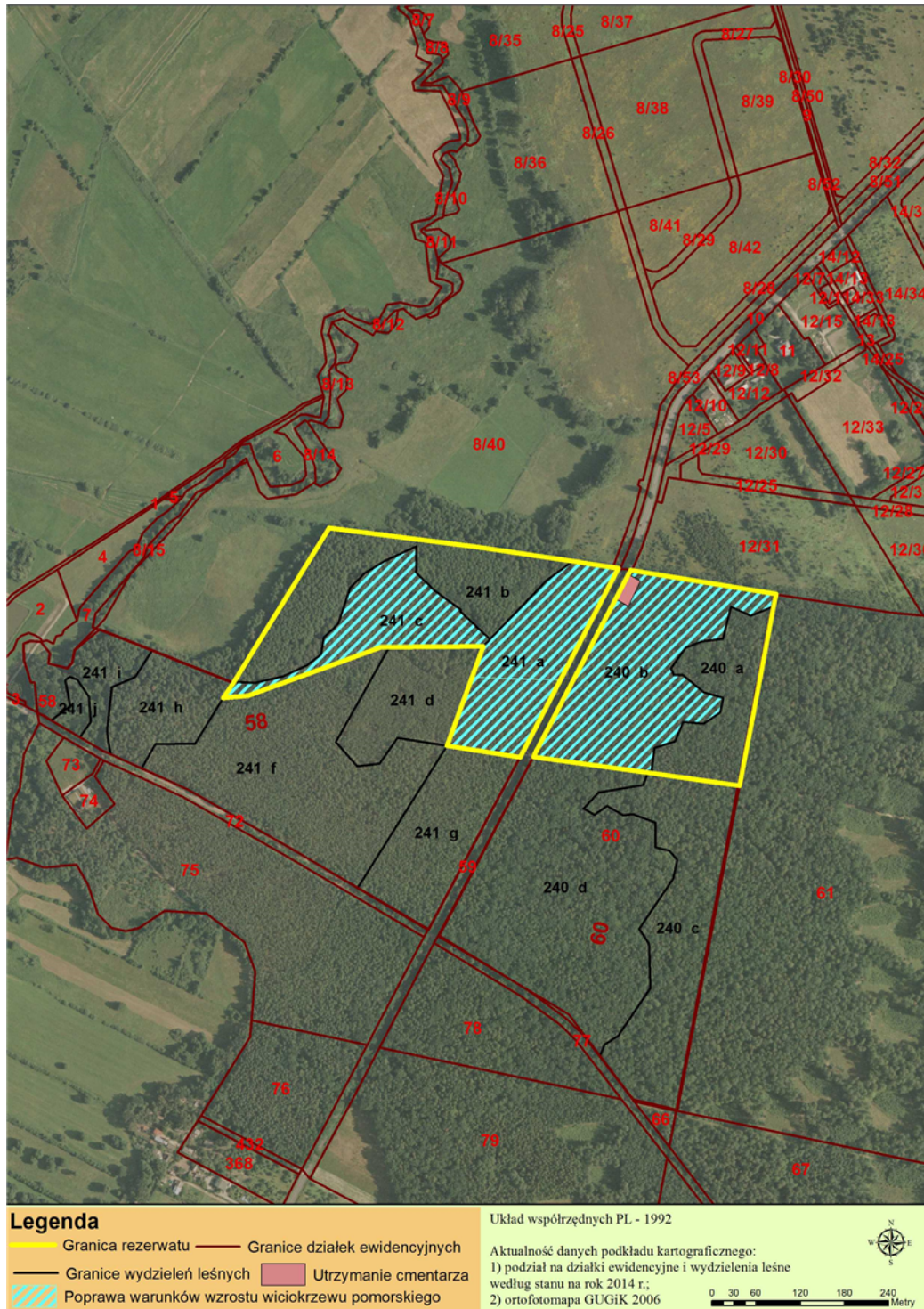
							20 lat	
Monitoring II	Pęchery	58	241 a	1,84	Jeden raz	Czterokrotnie	W ciągu 20 lat	-
Monitoring II	Pęchery	58	241 c	2,00	Jeden raz	Czterokrotnie	W ciągu 20 lat	-
Monitoring II	Pęchery	58	241 a	0,99	Jeden raz	Czterokrotnie	W ciągu 20 lat	-
Sprzątanie ze śmieci	Cały obszar rezerwatu				-	-	-	-
Oznakowanie rezerwatu	Po granicy rezerwatu				Jeden raz	Odnawianie granicy co 5 lat	W ciągu 20 lat	-

Użyte w załączniku określenia oznaczają:

- 1) poprawa warunków wzrostu wiciokrzewu pomorskiego - działanie ochronne obejmujące wycinanie leszczyny, czeremchy amerykańskiej i dębu czerwonego oraz usuwanie nowo pojawiających się odrostów i odnowień tych gatunków. Cała pozyskana w ramach realizacji działania masa podlega wywiezieniu poza teren rezerwatu. W ramach realizacji działania ochronnego nie usuwa się sztuk porośniętych wiciokrzewem pomorskim;
- 2) poprawa warunków wzrostu – działanie ochronne obejmujące:
 - a) rozluźnienie nadmiernego zwarcia w odnowieniu bukowym, poprzez równomierne wycinanie na całej powierzchni drzew wybranych w indywidualny sposób, według kryterium uzyskania efektu w postaci zwiększenia dostępu światła, opadów do dna lasu i poprawy żywotności młodego pokolenia drzew,
 - b) regulację zwarcia drzewostanu poprzez równomierne usuwanie na całej powierzchni drzew z górnych warstw, wybieranych do usunięcia według kryterium uzyskania efektu w postaci zwiększenia dostępu światła, opadów do dna lasu i poprawy żywotności młodego pokolenia drzew zwiększających przestrzenne i wiekowe zróżnicowanie drzewostanu,
drzewa usunięte w ramach działania pozostawia się na terenie rezerwatu do naturalnego rozkładu;
- 3) utrzymanie cmentarza - prace restauratorskie i konserwatorskie zabytkowego cmentarza, prowadzone w ramach sprawowania opieki nad zabytkami;
- 4) monitoring – regularnie powtarzane po sobie obserwacje i pomiary oceniające, w stosunku do stanu wyjściowego, stan zachowania wiciokrzewu pomorskiego i jego siedliska, ze szczególnym uwzględnieniem liczebności gatunku, zagęszczeniem jego populacji, powierzchni zajmowanej przez ten gatunek i jego siedlisko;
- 5) monitoring II - prowadzenie, na całej powierzchni działania ochronnego, o którym mowa w pkt 1, monitoringu oceniającego konieczności usuwania odrostów i odnowień nowo pojawiającej się leszczyny, czeremchy amerykańskiej i dębu czerwonego. Z chwilą stwierdzenia, że w miejscu wykonania tych działań pojawiają się odrosty i odnowienia leszczyny, czeremchy amerykańskiej i dębu czerwonego, należy rozpocząć ich usuwanie;
- 6) oznakowanie rezerwatu – namalowanie farbą na drzewach stanowiących granicę rezerwatu opasek. Na drzewach rosnących na załamaniu granicy, nad opaską należy napisać dużą literę „R” o wysokości 15 cm. Odstęp między drzewami z opaską winien być taki, aby od drzewa oznaczonego było w obie strony widoczne następne drzewo z opaską.

Załącznik Nr 3 do Zarządzenia
Regionalnego Dyrektora Ochrony Środowiska
w Warszawie
z dnia 30 grudnia 2014 r.

Mapa lokalizacji działań ochronnych na obszarze ochrony czynnej

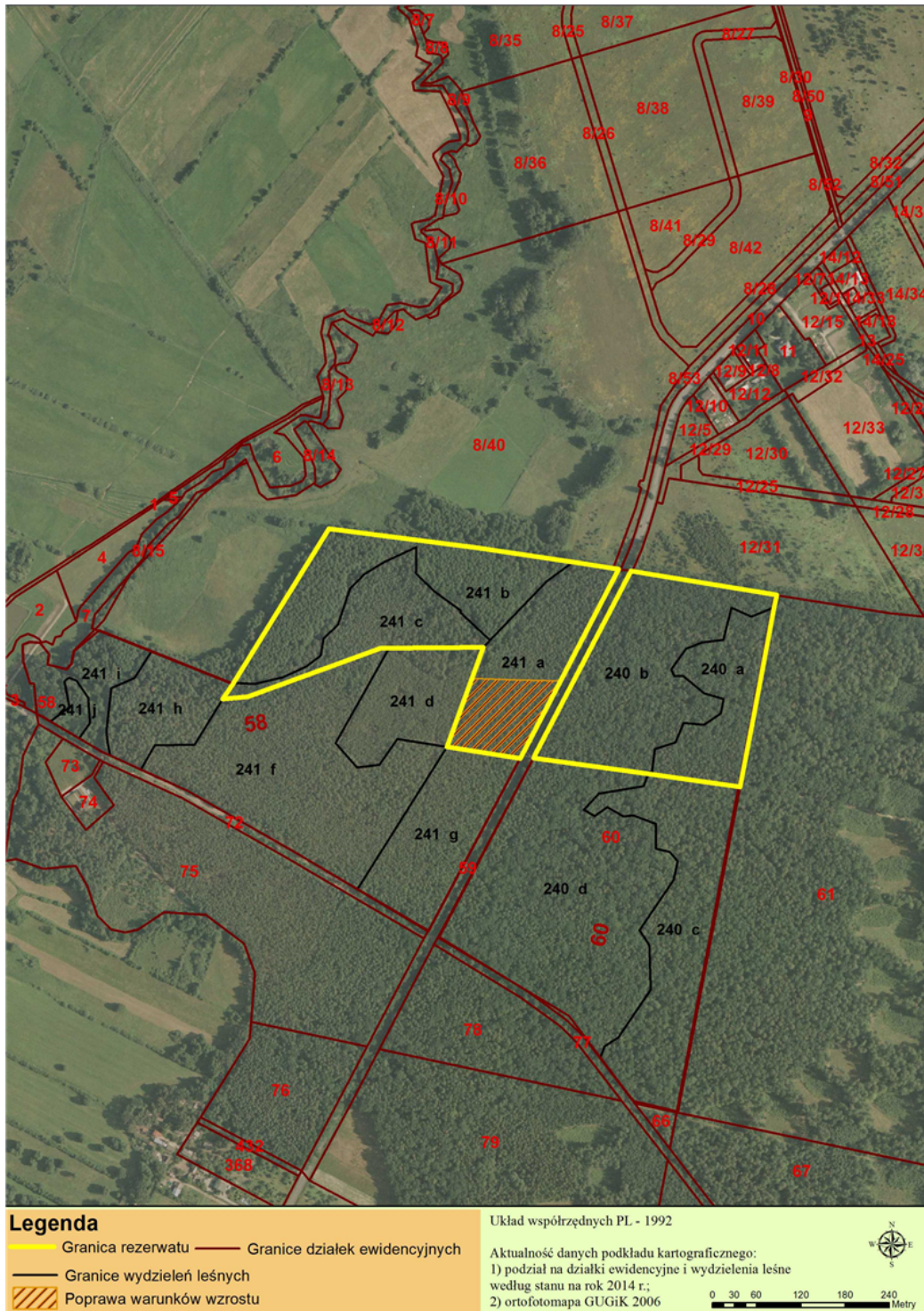


Użyte w załączniku określenia oznaczają:

- 1) utrzymanie cmentarza - prace restauratorskie i konserwatorskie zabytkowego cmentarza, prowadzone w ramach sprawowania opieki nad zabytkami;
- 2) poprawa warunków wzrostu wiciokrzewu pomorskiego - działanie ochronne obejmujące wycinanie leszczyny, czeremchy amerykańskiej i dębu czerwonego oraz usuwanie nowo pojawiających się odrostów i odnowień tych gatunków. Cała pozyskana w ramach realizacji działania masa podlega wywiezieniu poza teren rezerwatu. W ramach realizacji działania ochronnego nie usuwa się sztuk porośniętych wiciokrzewem pomorskim.

Załącznik Nr 4 do Zarządzenia
Regionalnego Dyrektora Ochrony Środowiska
w Warszawie
z dnia 30 grudnia 2014 r.

Mapa lokalizacji działań ochronnych na obszarze ochrony czynnej

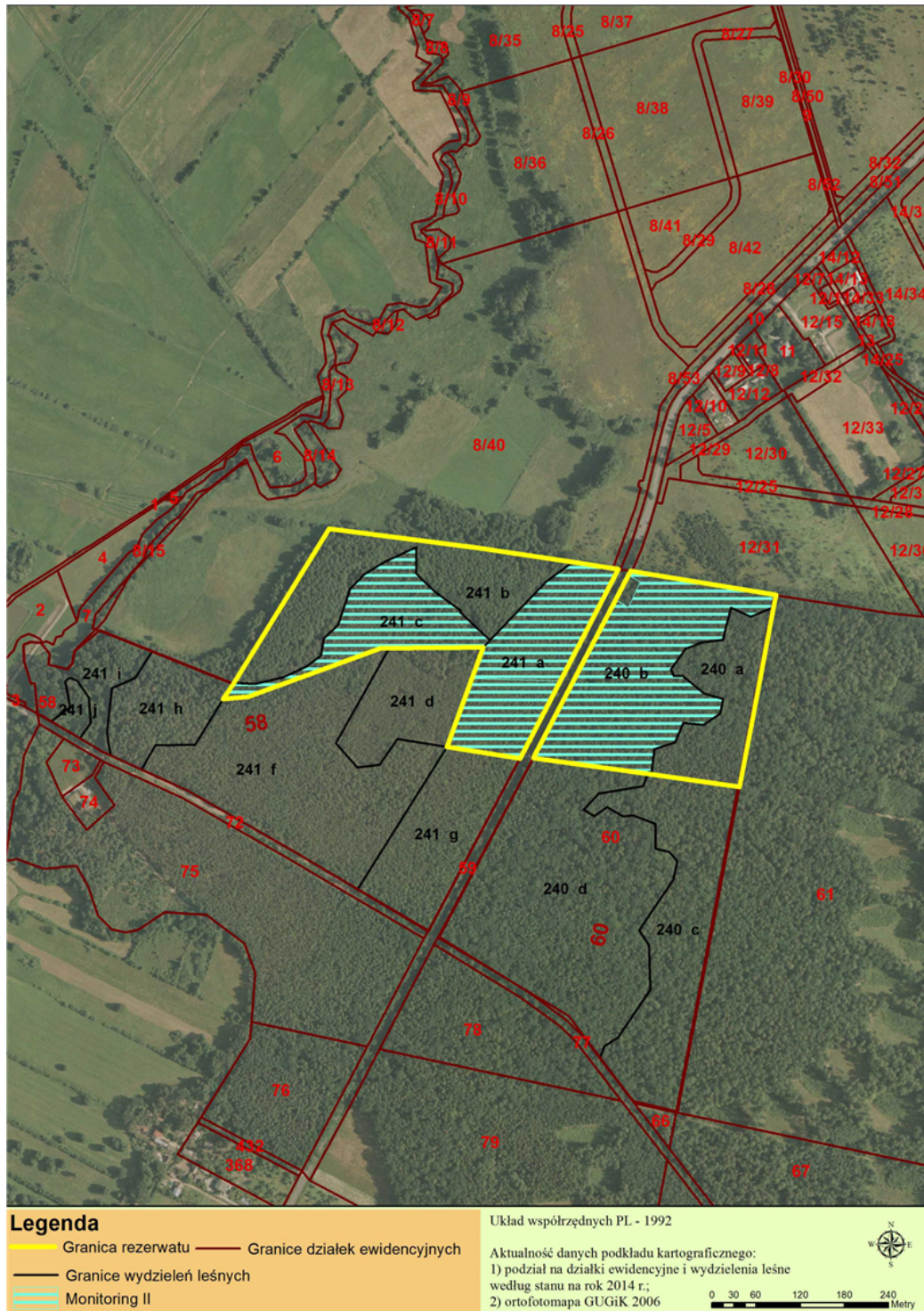


Użyte w załączniku określenie poprawa warunków wzrostu oznacza działanie ochronne obejmujące:

- 1) rozluźnienie nadmiernego zwarcia w odnowieniu bukowym, poprzez równomierne wycinanie na całej powierzchni drzew wybranych w indywidualny sposób, według kryterium uzyskania efektu w postaci zwiększenia dostępu światła, opadów do dna lasu i poprawy żywotności młodego pokolenia drzew;
- 2) regulację zwarcia drzewostanu poprzez równomierne usuwanie na całej powierzchni drzew z górnych warstw, wybieranych do usunięcia według kryterium uzyskania efektu w postaci zwiększenia dostępu światła, opadów do dna lasu i poprawy żywotności młodego pokolenia drzew zwiększających przestrzenne i wiekowe zróżnicowanie drzewostanu, drzewa usunięte w ramach działania pozostawia się na terenie rezerwatu do naturalnego rozkładu.

Załącznik Nr 5 do Zarządzenia
Regionalnego Dyrektora Ochrony Środowiska
w Warszawie
z dnia 30 grudnia 2014 r.

Mapa lokalizacji działań ochronnych na obszarze ochrony czynnej



Użyte w załączniku określenie monitoring II oznacza prowadzenie, na całej powierzchni działania ochronnego „poprawa warunków wzrostu wiciokrzewu pomorskiego”, monitoringu oceniającego konieczności usuwania odrostów i odnowień nowo pojawiającej się leszczyny, czeremchy amerykańskiej i dębu czerwonego. Z chwilą stwierdzenia, że w miejscu wykonania tych działań pojawiają się odrosty i odnowienia leszczyny, czeremchy amerykańskiej i dębu czerwonego, należy rozpocząć ich usuwanie.

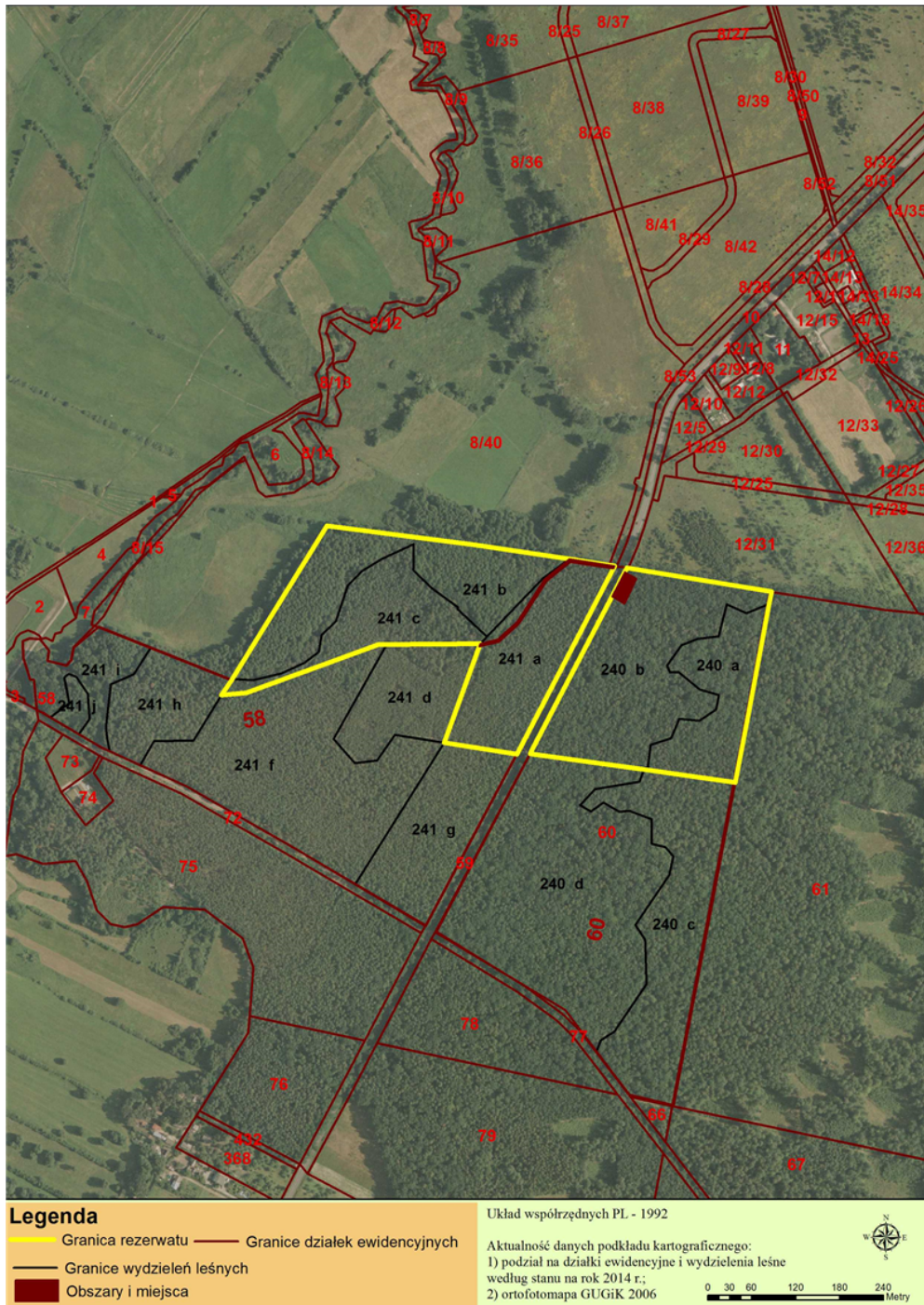
Załącznik Nr 6 do Zarządzenia
Regionalnego Dyrektora Ochrony Środowiska
w Warszawie
z dnia 30 grudnia 2014 r.

Wskazanie obszarów i miejsc udostępnianych dla celów edukacyjnych i turystycznych oraz określenie sposobów ich udostępniania

Cel udostępniania	Obszar i miejsca udostępniane	Sposoby udostępniania
Edukacyjny, turystyczny	Obszary i miejsca wskazane na załączniku nr 7	Edukacja i turystyka piesza indywidualna oraz w formie zorganizowanych grup

Załącznik Nr 7 do Zarządzenia
Regionalnego Dyrektora Ochrony Środowiska
w Warszawie
z dnia 30 grudnia 2014 r.

Mapa lokalizacji obszarów i miejsc udostępnionych dla celów edukacyjnych i turystycznych



Załącznik Nr 8 do Zarządzenia
Regionalnego Dyrektora Ochrony Środowiska
w Warszawie
z dnia 30 grudnia 2014 r.

Mapa ustaleń do studium uwarunkowań i kierunków zagospodarowania przestrzennego Gminy Piaseczno, miejscowego planu zagospodarowania przestrzennego Gminy Piaseczno, planu zagospodarowania przestrzennego województwa mazowieckiego dotyczące eliminacji lub ograniczania zagrożeń wewnętrznych lub zewnętrznych

