



DZIENNIK URZĘDOWY

WOJEWÓDZTWA MAZOWIECKIEGO

Warszawa, dnia 24 kwietnia 2015 r.

Poz. 3952

ZARZĄDZENIE REGIONALNEGO DYREKTORA OCHRONY ŚRODOWISKA W WARSZAWIE

z dnia 15 kwietnia 2015 r.

w sprawie ustanowienia planu zadań ochronnych dla obszaru Natura 2000 Gołe Łąki PLH140027

Na podstawie art. 28 ust. 5 ustawy z dnia 16 kwietnia 2004 r. o ochronie przyrody (Dz. U. z 2013 r. poz. 627, z późn. zm.¹⁾) zarządza się, co następuje:

§ 1. Ustanawia się plan zadań ochronnych dla obszaru Natura 2000 Gołe Łąki PLH140027, zwanego dalej „obszarem Natura 2000”.

§ 2. Opis granic obszaru Natura 2000 określa załącznik nr 1 do zarządzenia.

§ 3. Mapę obszaru Natura 2000 określa załącznik nr 2 do zarządzenia.

§ 4. Identyfikację istniejących i potencjalnych zagrożeń dla zachowania właściwego stanu ochrony siedlisk przyrodniczych będących przedmiotami ochrony w obszarze Natura 2000 określa załącznik nr 3 do zarządzenia.

§ 5. Cele działań ochronnych w obszarze Natura 2000 określa załącznik nr 4 do zarządzenia.

§ 6. 1. Działania ochronne w obszarze Natura 2000 ze wskazaniem podmiotów odpowiedzialnych za ich wykonanie i obszarów ich wdrażania określa załącznik nr 5 do zarządzenia.

2. Mapę działań ochronnych w obszarze Natura 2000 określa załącznik nr 6 do zarządzenia.

§ 7. Zarządzenie wchodzi w życie po upływie 14 dni od dnia ogłoszenia.

Regionalny Dyrektor Ochrony Środowiska
w Warszawie

Aleksandra Atłowska

¹⁾Zmiany tekstu jednolitego wymienionej ustawy zostały ogłoszone w Dz. U. z 2013 r. poz. 628 i 842, z 2014 r. poz. 805, 850, 926, 1002, 1101 i 1863 oraz z 2015 r. poz. 222.

Załącznik Nr 1 do Zarządzenia
Regionalnego Dyrektora Ochrony Środowiska
w Warszawie
z dnia 15 kwietnia 2015 r.

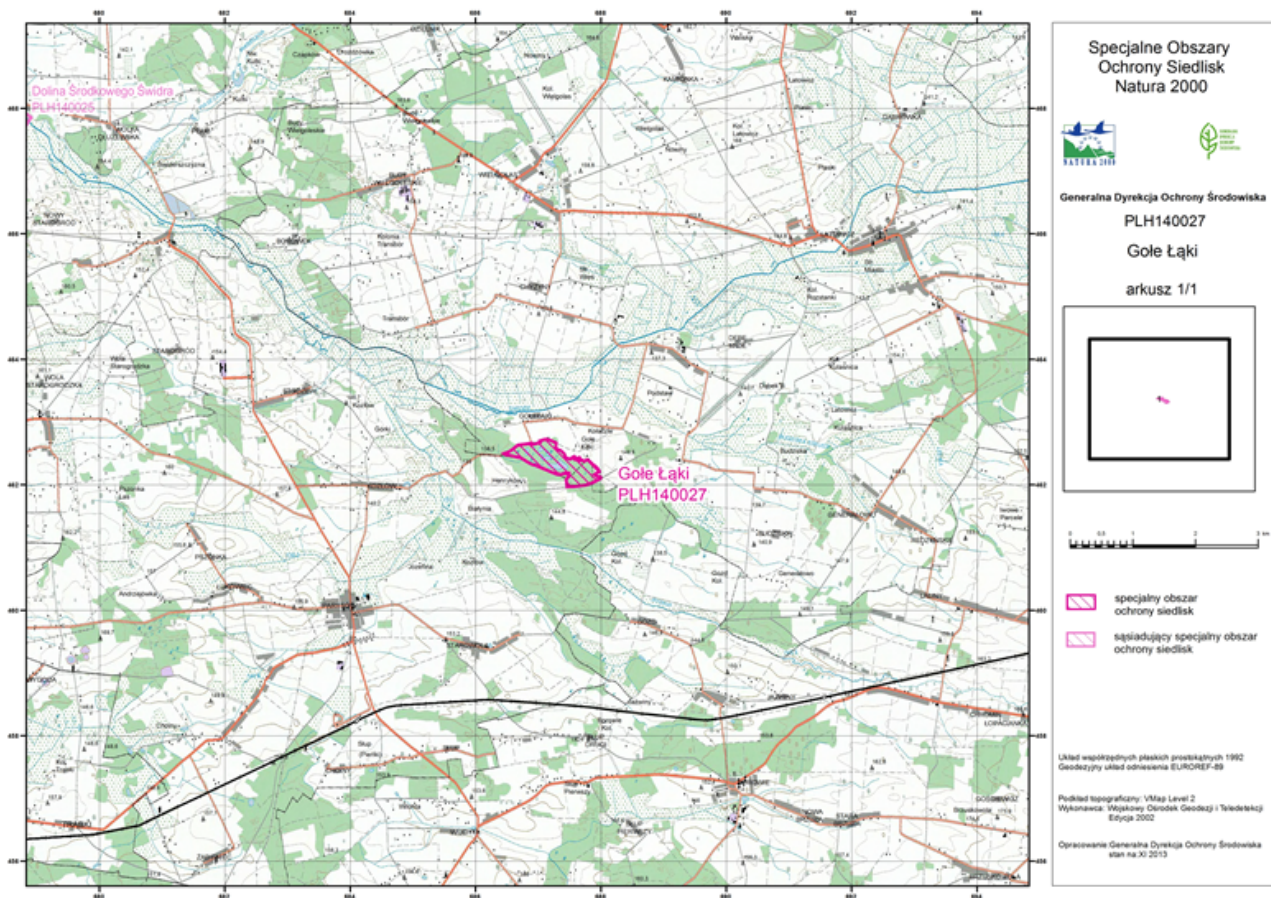
**Opis granic obszaru Natura 2000 - współrzędne punktów załamań granicy obszaru w układzie
współrzędnych płaskich prostokątnych PL - 1992**

Lp.	Współrzędne X	Współrzędne Y
1	687284,66	462670,1
2	687278,9	462597,83
3	687315,13	462560,82
4	687350,2	462549,91
5	687371,63	462537,83
6	687416,04	462490,29
7	687422,67	462461,07
8	687439,42	462436,53
9	687457,73	462424,45
10	687497,47	462413,93
11	687522,02	462417,05
12	687539,94	462437,7
13	687574,62	462453,67
14	687595,66	462430,29
15	687573,45	462415,88
16	687587,09	462401,85
17	687652,93	462435,36
18	687662,28	462424,45
19	687638,13	462409,64
20	687656,44	462384,32
21	687687,22	462400,68
22	687705,14	462392,11
23	687728,52	462375,75
24	687779,56	462404,97
25	687788,48	462398,72
26	687816,96	462379,31
27	687858,82	462338,31
28	687883,73	462312,48
29	687919,78	462288,29
30	687940,65	462269,31
31	687958,68	462245,6
32	687975,28	462213,82
33	687895,59	462168,28
34	687935,91	462131,76
35	687973,41	462131,59

36	687993,3	462128,91
37	687998,05	462107,1
38	687965,32	462086,7
39	687844,22	462026,54
40	687807,3	462008,84
41	687749,66	461995,19
42	687590,38	461975,97
43	687454,62	461969,93
44	687443,71	462085,09
45	687472,54	462118,21
46	687497,08	462153,27
47	687487,73	462186,78
48	687469,42	462185,22
49	687461,24	462176,65
50	687443,32	462178,21
51	687432,41	462187,56
52	687395,78	462178,6
53	687358,38	462161,45
54	687341,63	462164,57
55	687326,43	462173,92
56	687301,88	462166,13
57	686937,21	462318,75
58	686913,28	462318,99
59	686834,54	462358,96
60	686718,81	462431,06
61	686633,91	462450,03
62	686526,54	462475,1
63	686481,73	462477,83
64	686451,34	462500,43
65	686524,98	462527,31
66	686576,8	462556,53
67	686665,69	462627,42
68	686681,56	462636,51
69	686786,42	462650,75
70	686890,86	462666,72
71	686898,62	462641,69
72	687025,93	462674,48
73	687020,32	462700,38
74	687069,95	462714,62
75	687112,24	462724,11
76	687146,33	462725,41
77	687196,39	462706,85
78	687284,66	462670,1

Załącznik Nr 2 do Zarządzenia
Regionalnego Dyrektora Ochrony Środowiska
w Warszawie
z dnia 15 kwietnia 2015 r.

Mapa obszaru Natura 2000



Załącznik Nr 3 do Zarządzenia
Regionalnego Dyrektora Ochrony Środowiska
w Warszawie
z dnia 15 kwietnia 2015 r.

Identyfikacja istniejących i potencjalnych zagrożeń dla zachowania właściwego stanu ochrony siedlisk przyrodniczych będących przedmiotami ochrony w obszarze Natura 2000

Lp.	Przedmiot ochrony	Zagrożenia		Opis zagrożenia
		Istniejące	Potencjalne	
1	7140 Torfowiska przejściowe i trzęsawiska (przeważnie z roślinnością <i>Scheuchzerio- Caricetea</i>)	J02.01 Zasypywanie terenu, melioracje i osuszanie - ogólnie.	F04.02 Zbieractwo grzybów, porostów, jagód itp. G05.01 Wydeptywanie, nadmierne użytkowanie. K02.01 Zmiana składu gatunkowego (sukcesja).	B02 Zagrożenie zdefiniowano jako potencjalne dla siedliska 91D0. Eksploatacja drzewostanów wiąże się z szeregiem zabiegów, takich jak trzebieże, zręby lub zrywka drewna. W ich wyniku dochodzi do bezpośredniego niszczenia fitocenozy leśnych. Szczególnie negatywny skutek wywołują prace w sezonie wegetacyjnym, które prowadzą do niszczenia runa (zwłaszcza zrywka drewna). F04.01 Zagrożenie zdefiniowano jako potencjalne dla siedliska 91D0. W obrębie obszaru Natura 2000 może potencjalnie dochodzić do złamania prawa w wyniku zrywania objętego ochroną ściśłą bagna zwyczajnego, jako środka odstrasżającego mole.
2	91D0* Bory i lasy bagienne (<i>Vaccinio uliginosi-Betuletum pubescentis</i> , <i>Vaccinio uliginosi-Pinetum</i> , <i>Pino mugo-Sphagnetum</i> , <i>Sphagno girgensohnii-Piceetum</i>) i brzoźowo-sosnowe bagienne lasy borealne	J02.01 Zasypywanie terenu, melioracje i osuszanie - ogólnie.	B02 Gospodarka leśna i plantacyjna; użytkowanie lasów i plantacji F04.01 Płądrowanie stanowisk roślin. K02.01 Zmiana składu gatunkowego (sukcesja).	F04.02 Zagrożenie zdefiniowano jako potencjalne dla siedliska 7140. W obrębie torfowisk może zachodzić proceder zbierania owoców żurawiny. G05.01 Zagrożenie zdefiniowano jako potencjalne dla siedliska 7140. W trakcie zrywania żurawiny dochodzi do miejscowego wydeptywania roślinności torfowiskowej. J02.01 Zagrożenie zdefiniowano jako istniejące dla siedlisk 7140 i 91D0. Oba przedmioty ochrony należą do hydrogeniczných siedlisk przyrodniczych i wszelkie działania lub procesy powodujące obniżenie poziomu wód gruntowych mogą w sposób bezpośredni lub pośredni wpływać negatywnie na ich stan ochrony. Należy przy tym zaznaczyć, że zagrożeniem jest również zalanie i stagnacja wody przez dłuższy okres. W obrębie ostoi znajduje się rów melioracyjny, pełniący pierwotnie funkcje osuszające teren torfowiska. K02.01 Zagrożenie zdefiniowano jako potencjalne dla siedlisk 7140 i 91D0. W wyniku obniżenia się poziomu wód

				<p>gruntowych i przesuszenia podłoża uruchomiony zostanie proces sukcesji. W przypadku siedliska borów bagiennych nastąpi stopniowe przechodzenie w wilgotne bory trzęślicowe. Torfowiska zaś zostaną stopniowo zarośnięte przez drzewa i krzewy. W chwili obecnej jest to zagrożenie potencjalne, jednak o dużym stopniu ryzyka jego wystąpienia.</p>
--	--	--	--	--

Załącznik Nr 4 do Zarządzenia
Regionalnego Dyrektora Ochrony Środowiska
w Warszawie
z dnia 15 kwietnia 2015 r.

Cele działań ochronnych w obszarze Natura 2000

Lp.	Przedmiot ochrony	Cele działań ochronnych
1	7140 Torfowiska przejściowe i trzęsawiska (przeważnie z roślinnością <i>Scheuchzerio- Caricetea</i>)	Celem działań ochronnych jest zachowanie siedliska w obszarze oraz utrzymanie jego stanu zachowania w stanie co najmniej nie pogorszonym (U1 - stan niezadawalający).
2	91D0* Bory i lasy bagienne (<i>Vaccinio uliginosi-Betuletum pubescentis</i> , <i>Vaccinio uliginosi-Pinetum</i> , <i>Pino mugo-Sphagnetum</i> , <i>Sphagno girgensohnii-Piceetum</i>) i brzoźowo-sosnowe bagienne lasy borealne	Celem działań ochronnych jest zachowanie siedliska w obszarze oraz utrzymanie jego stanu zachowania w stanie co najmniej nie pogorszonym (U1 - stan niezadawalający).

Załącznik Nr 5 do Zarządzenia
Regionalnego Dyrektora Ochrony Środowiska
w Warszawie
z dnia 15 kwietnia 2015 r.

Działania ochronne w obszarze Natura 2000 ze wskazaniem podmiotów odpowiedzialnych za ich wykonanie i obszarów ich wdrażania

Lp.	Przedmiot ochrony	Działania ochronne	Obszar wdrażania	Podmiot odpowiedzialny za wykonanie
Dotyczące ochrony czynnej siedlisk przyrodniczych oraz związane z utrzymaniem lub modyfikacją metod gospodarowania				
1	7140 Torfowiska przejściowe i trzęsawiska (przeważnie z roślinnością <i>Scheuchzeria-Caricetea</i>) 91D0* Bory i lasy bagienne (<i>Vaccinio uliginosi-Betuletum pubescentis</i> , <i>Vaccinio uliginosi-Pinetum</i> , <i>Pino mugos-Sphagnetum</i> , <i>Sphagno girgensohnii-Piceetum</i>) i brzoźowo-sosnowe bagienne lasy borealne	Budowa progu piętrzącego wodę na wysokość około 30-40cm w celu zapewnienia i stabilizacji odpowiedniego uwilgotnienia torfowiska. Prace związane z budową progu na rowie melioracyjnym o szerokości ok. 1,8m zlokalizowanym w granicach obszaru Natura 2000 należy przeprowadzić przy niskim stanie wody, poza okresem lęgowym ptaków oraz okresem rozrodu płazów. Próg należy wybudować z wykorzystaniem materiałów naturalnych, na przykład kamienie, faszyna, drewno dębowe lub sosnowe, komponujących się z otoczeniem. W razie potrzeby, w celu uniknięcia wystąpienia procesu erozji, brzegi rowu oraz dno (w sąsiedztwie progu) należy zabezpieczyć. Szczegółowe parametry budowli ustalone zostaną przy opracowaniu operatu wymaganego przy ubieganiu się o pozwolenie wodnoprawne. Zadanie należy wykonać w ciągu pierwszych 6 lat obowiązywania planu zadań ochronnych, po wykonaniu badań z zakresu uzupełnienia wiedzy.	Obszar Natura 2000. Gmina Latowicz, obręb 0008, działka ewidencyjna numer 412 (rów odwadniający).	Regionalny Dyrektor Ochrony Środowiska w Warszawie na podstawie porozumienia z właścicielem, posiadaczem lub dzierżawcą gruntu.
2	91D0* Bory i lasy bagienne (<i>Vaccinio uliginosi-Betuletum pubescentis</i> , <i>Vaccinio uliginosi-Pinetum</i> , <i>Pino mugos-Sphagnetum</i> , <i>Sphagno girgensohnii-Piceetum</i>)	Zapobiegnięcie skutkowi zniszczenia fitocenoz leśnych poprzez odstąpienie od zabiegów gospodarczych związanych z hodowlą i eksploatacją drzewostanów w trakcie obowiązywania planu zadań ochronnych (10	Obszar Natura 2000, w granicach zidentyfikowanych płatów siedliska. Gmina Latowicz, obręb 0008, działki ewidencyjne numer: 393,	Starosta Powiatu Mińskiego oraz właściciel, posiadacz lub dzierżawca gruntu w porozumieniu z Regionalnym Dyrektorem Ochrony

	i brzożowo-sosnowe bagienne lasy borealne	lat). Zadania realizowane w ramach Uproszczonego Planu Urządzenia Lasu należy prowadzić pod nadzorem przyrodniczym, poza sezonem wegetacyjnym.	394/5, 394/7, 395, 397, 398, 412, 413, 414.	Środowiska w Warszawie.
3		Nadzór przyrodniczy nad pracami związanymi z realizacją Uproszczonego Planu Urządzenia Lasu. Działanie należy rozpocząć najpóźniej w 3 roku obowiązywania planu zadań ochronnych, a następnie kontynuować zgodnie z harmonogramem prac.	Obszar Natura 2000. Gmina Latowicz, obręb 0008, działki ewidencyjne numer: 393, 394/5, 394/7, 395, 397, 398, 412, 413, 414.	Regionalny Dyrektor Ochrony Środowiska w Warszawie na podstawie porozumienia z właścicielem, posiadaczem lub dzierżawcą gruntu.
Dotyczące monitoringu stanu przedmiotów ochrony oraz realizacji celów działań ochronnych				
4	7140 Torfowiska przejściowe i trzęsawiska (przeważnie z roślinnością <i>Scheuchzeria-Caricetea</i>)	Monitoring poziomu wody. Działanie należy rozpocząć najpóźniej w 3 roku obowiązywania planu zadań ochronnych, a następnie kontynuować co roku (w okresie maj- czerwiec). Kontrola stanu technicznego progów piętrzących (w tym remonty lub odbudowa). Działanie należy rozpocząć najpóźniej w 6 roku obowiązywania planu zadań ochronnych, a następnie kontynuować co roku.	Obszar Natura 2000, szczególnie w granicach zidentyfikowanego płatu siedliska (punkt środkowy N:5159'49,48" E:2143'27,75") oraz w miejscu zlokalizowania progów piętrzących.	Regionalny Dyrektor Ochrony Środowiska w Warszawie.
5		Monitoring stanu zachowania przedmiotu ochrony, wszystkie parametry i wskaźniki, zgodnie z metodyką Państwowego Monitoringu Środowiska Głównego Inspektoratu Ochrony Środowiska dla siedliska. Działanie należy rozpocząć najpóźniej w ciągu 3 lat od momentu ustanowienia planu zadań ochronnych, a następnie kontynuować co 3 lata.	Obszar Natura 2000, szczególnie w granicach zidentyfikowanego płatu siedliska (punkt środkowy N:5159'49,48" E:2143'27,75").	
6	91D0* Bory i lasy bagienne (<i>Vaccinio uliginosi-Betuletum pubescentis</i> , <i>Vaccinio uliginosi-Pinetum</i> , <i>Pino mugosphagnetum</i> , <i>Sphagno girgensohnii-Piceetum</i>) i brzożowo-sosnowe bagienne lasy borealne	Monitoring zadania „zapobiegnięcie skutkowi zniszczenia fitocenoz leśnych” oraz monitoring zadania realizacji Uproszczonego Planu Urządzenia Lasu pod nadzorem przyrodniczym, w I i IV kwartale roku, to jest poza sezonem wegetacyjnym. Działanie należy rozpocząć najpóźniej w ciągu 3 lat od momentu ustanowienia planu zadań ochronnych, a następnie kontynuować co 3 lata.	W granicach obszaru Natura 2000, szczególnie w granicach zidentyfikowanych płatów siedliska. Gmina Latowicz, obręb 0008, działki ewidencyjne numer: 393, 394/5, 394/7, 395, 397, 398, 412, 413, 414.	
7	91D0* Bory i lasy bagienne	Monitoring stanu zachowania przedmiotu ochrony, wszystkie	Obszar Natura 2000, szczególnie w granicach	Regionalny Dyrektor Ochrony Środowiska

	<i>(Vaccinio uliginosi-Betuletum pubescentis, Vaccinio uliginosi-Pinetum, Pino mugo-Sphagnetum, Sphagno girgensohnii-Piceetum)</i> i brzoźowo-sosnowe bagienne lasy borealne	parametry i wskaźniki, zgodnie z metodyką Państwowego Monitoringu Środowiska Głównego Inspektoratu Ochrony Środowiska dla siedliska. Działanie należy przeprowadzić najpóźniej w ciągu 3 lat od momentu obowiązywania planu zadań ochronnych, a następnie kontynuować co 3 lata.	zidentyfikowanych płatów siedliska (punkt środkowy N:5159'46,34' E:2143'22,54").	w Warszawie.
Dotyczące uzupełnienia stanu wiedzy o przedmiotach ochrony i uwarunkowaniach ich ochrony				
8	7140 Torfowiska przejściowe i trzęsawiska (przeważnie z roślinnością <i>Scheuchzerio-Caricetea</i>)	Wykonanie badań hydrogeologicznych w ciągu 5 lat od momentu obowiązywania planu zadań ochronnych. Badania mają na celu poznanie zasilania torfowiska i przesiąkania wody z torfowiska, wskazanie rodzaju i miejsca wybudowania progów piętrzącego oraz związanych z tym aspektów technicznych, a także sporządzenie operatu wodnoprawnego na potrzeby pozwolenia wodnoprawnego.	W obrębie całego obszaru oraz w strefie o szerokości 1,5 km od jego granic.	Regionalny Dyrektor Ochrony Środowiska w Warszawie.

Załącznik Nr 6 do Zarządzenia
Regionalnego Dyrektora Ochrony Środowiska
w Warszawie
z dnia 15 kwietnia 2015 r.

Mapa działań ochronnych w obszarze Natura 2000

