



DZIENNIK URZĘDOWY

WOJEWÓDZTWA MAZOWIECKIEGO

Warszawa, dnia 24 kwietnia 2015 r.

Poz. 3953

ZARZĄDZENIE REGIONALNEGO DYREKTORA OCHRONY ŚRODOWISKA W WARSZAWIE

z dnia 15 kwietnia 2015 r.

w sprawie ustanowienia planu zadań ochronnych dla obszaru Natura 2000 Ostoja Nowodworska PLH140043

Na podstawie art. 28 ust. 5 ustawy z dnia 16 kwietnia 2004 r. o ochronie przyrody (Dz. U. z 2013 r. poz. 627, z późn. zm.¹⁾) zarządza się, co następuje:

§ 1. Ustanawia się plan zadań ochronnych dla obszaru Natura 2000 Ostoja Nowodworska PLH140043, zwanego dalej „obszarem Natura 2000”.

§ 2. Opis granic obszaru Natura 2000 określa załącznik nr 1 do zarządzenia.

§ 3. Mapę obszaru Natura 2000 określa załącznik nr 2 do zarządzenia.

§ 4. Identyfikację istniejących i potencjalnych zagrożeń dla zachowania właściwego stanu ochrony gatunków będących przedmiotami ochrony w obszarze Natura 2000 określa załącznik nr 3 do zarządzenia.

§ 5. Cele działań ochronnych w obszarze Natura 2000 określa załącznik nr 4 do zarządzenia.

§ 6. 1. Działania ochronne w obszarze Natura 2000 ze wskazaniem podmiotów odpowiedzialnych za ich wykonanie i obszarów ich wdrażania określa załącznik nr 5 do zarządzenia.

2. Mapę działań ochronnych w obszarze Natura 2000 określa załącznik nr 6 do zarządzenia.

§ 7. Zarządzenie wchodzi w życie po upływie 14 dni od dnia ogłoszenia.

Regionalny Dyrektor Ochrony Środowiska w Warszawie:
Aleksandra Atłowska

¹⁾ Zmiany tekstu jednolitego wymienionej ustawy zostały ogłoszone w Dz. U. z 2013 r. poz. 628 i 842, z 2014 r. poz. 805, 850, 926, 1002, 1101 i 1863 oraz z 2015 r. poz. 222.

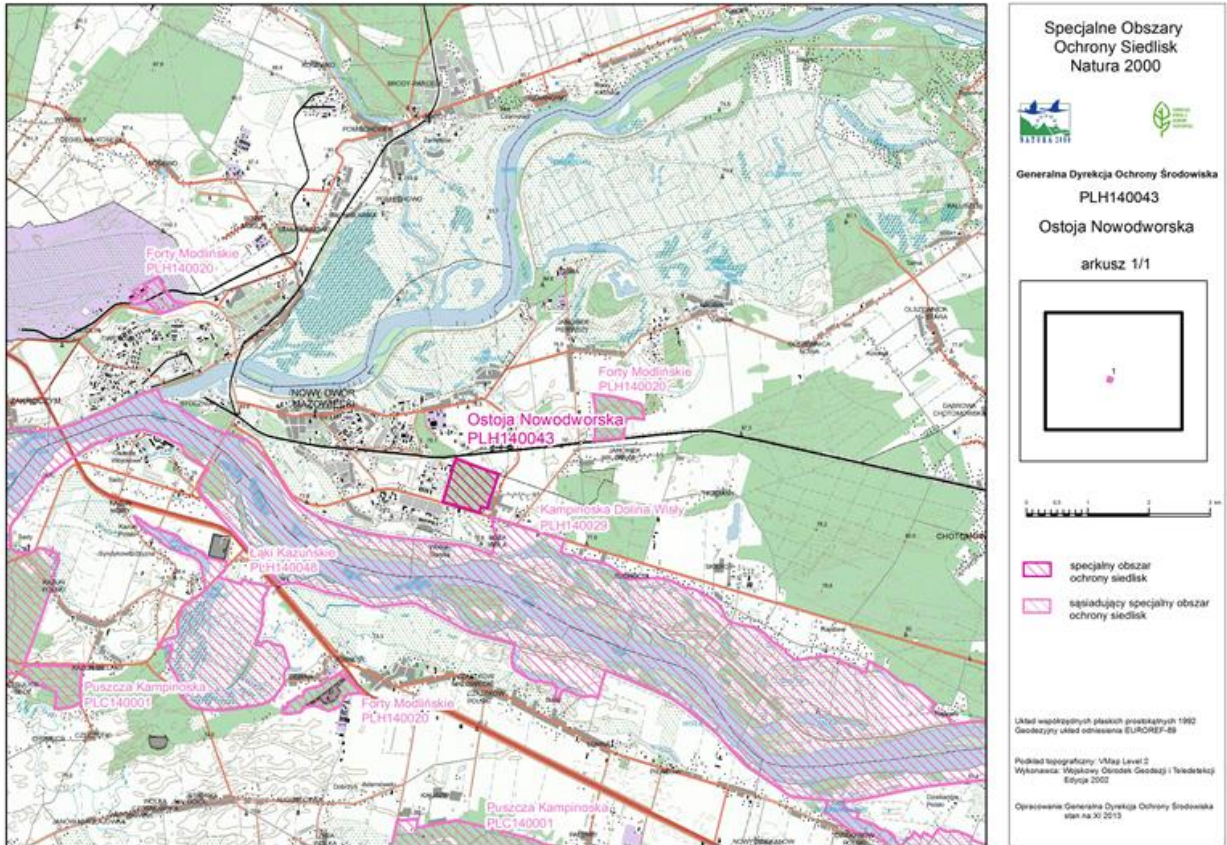
Załącznik Nr 1 do Zarządzenia
Regionalnego Dyrektora Ochrony Środowiska w Warszawie
z dnia 15 kwietnia 2015 r.

**Opis granic obszaru Natura 2000 - współrzędne punktów załamania granicy obszaru w układzie
współrzędnych płaskich prostokątnych PL – 1992**

Lp.	Współrzędne Y	Współrzędne X
1	619435,79	507191,96
2	619391,47	507031,45
3	619289,46	507057,21
4	619258,09	506963,15
5	619225,38	506973,28
6	619162,66	506992,70
7	619064,44	507022,43
8	618859,14	507082,23
9	618829,15	507090,82
10	618751,30	507113,12
11	618665,51	507138,23
12	618703,05	507269,35
13	618756,18	507451,40
14	618805,99	507622,96
15	618845,95	507757,25
16	618863,93	507807,18
17	618875,74	507839,96
18	619006,29	507794,11
19	619021,61	507788,51
20	619163,67	507736,60
21	619272,87	507696,65
22	619327,32	507676,37
23	619434,19	507638,13
24	619444,89	507634,30
25	619477,66	507622,59
26	619546,72	507597,90
27	619574,71	507587,89
28	619549,26	507511,37
29	619516,98	507414,39
30	619496,85	507353,75
31	619482,30	507309,96
32	619460,25	507243,54
33	619435,79	507191,96

Załącznik Nr 2 do Zarządzenia
Regionalnego Dyrektora Ochrony Środowiska w Warszawie
z dnia 15 kwietnia 2015 r.

Mapa obszaru Natura 2000



Załącznik Nr 3 do Zarządzenia
Regionalnego Dyrektora Ochrony Środowiska w Warszawie
z dnia 15 kwietnia 2015 r.

**Identyfikacja istniejących i potencjalnych zagrożeń dla zachowania właściwego stanu ochrony gatunków
będących przedmiotami ochrony w obszarze Natura 2000**

Przedmiot ochrony	Zagrożenia		Opis zagrożenia
	Istniejące	Potencjalne	
1086 Zgniotek cynobrowy <i>Cucujus cinnaberinus</i>	D05 Usprawniony dostęp do obszaru.	B02.04 Usuwanie martwych lub umierających drzew.	B02.04 Zagrożenie zdefiniowano jako potencjalne w stosunku do obu przedmiotów ochrony. Jednym z elementów prowadzonej na tym terenie wieloletniej gospodarki leśnej było usuwanie uszkodzonych, obumierających oraz martwych drzew. Następstwem prowadzonych zabiegów jest brak wystarczającej ilości martwego drewna, będącego jednym z podstawowych elementów ekosystemu leśnego, stanowiącego jednocześnie siedlisko życia dla chrząszczy saproksylicznych i ksylofagicznych. D05 Usprawniony dostęp do obszaru przyczynia się do występowania i/lub eskalacji zagrożeń takich jak na przykład: wandalizm, pozbywanie się odpadów z gospodarstw domowych. E03.01 Zagrożenie zdefiniowano jako potencjalne w stosunku do obu przedmiotów ochrony. Sąsiedztwo zabudowy mieszkaniowej oraz niski poziom świadomości ekologicznej ludzi generuje zagrożenie polegające na wyrzucaniu na tereny leśne odpadów z gospodarstw domowych (między innymi substancji chemicznych, tworzyw sztucznych, zużytych opon, mebli), co może bezpośrednio lub pośrednio negatywnie wpływać na stan ochrony gatunków oraz ich siedlisk poprzez skażenie gleby. F03.02.01 Zagrożenie zdefiniowano jako potencjalne w stosunku do obu przedmiotów ochrony. Prowadzony przez dorosłe chrząszcze skryty tryb życia oraz rzadkość ich występowania powoduje, iż gatunek nie jest narażony na jego „masowe” wylapywanie i kolekcjonowanie. Niemniej jednak nie można wykluczyć istnienia niniejszego zagrożenia. Powyższe związane jest z innym zagrożeniem, zdefiniowanym jako istniejące, D05 - usprawniony dostęp do obszaru. G05.04 Zagrożenie zdefiniowano jako istniejące w stosunku do obu przedmiotów ochrony. Polega ono na uszkodzaniu spróchniałych drzew poprzez np. zaśmiecanie dziupli lub niszczenie drzew (odrywanie kory, wypalanie). Powyższe związane jest z innym istniejącym zagrożeniem, D05 - usprawniony dostęp do obszaru. G05.11 W południowej części obszaru potencjalnym zagrożeniem dla obu przedmiotów ochrony, trudnym do oszacowania skali, mogą być kolizje dorosłych owadów z pojazdami poruszającymi się po ul. Wojska Polskiego, stanowiącej odcinek drogi nr 630. Zjawisko może mieć miejsce w trakcie rójki
1084* Pachnica dębowa <i>Osmoderma eremita</i>	G05.04 Wandalizm. K02 Ewolucja biocenotyczna, sukcesja. K06 Inne lub mieszane formy międzygatunkowe i konkurencji wśród roślin.	E03.01 Pozbywanie się odpadów z gospodarstw domowych. F03.02.01 Kolekcjonowanie. G05.11 Śmierć lub uraz w wyniku kolizji. J03.02.01 Zmniejszenie migracji / bariery dla migracji.	

			<p>(rozlotów) lub prób migracji (zwłaszcza pachnicy) i nasilone zwłaszcza w godzinach wieczornych.</p> <p>J03.02.01 Zagrożenie zdefiniowano jako potencjalne w stosunku do obu przedmiotów ochrony. Pomiędzy obszarami Ostoja Nowodworska i Kampinoska Dolina Wisły istnieje korytarz ekologiczny, którego drożność ogranicza ul. Wojska Polskiego (droga wojewódzka nr 630). Umożliwia on migrację owadów zwłaszcza pachnicy dębowej. Jego funkcjonalność i trwałość zależy od utrzymania zarówno zadrzewień porastających obrzeża starorzecza, jak i pojedynczych drzew lub ich grup rosnących w linii południkowej od Ostoi Nowodworskiej. Istotnym czynnikiem ograniczającym może być ewentualna zabudowa tych terenów – E01 tereny zurbanizowane, tereny zamieszkałe.</p> <p>K02 Zagrożenie zdefiniowano jako istniejące w stosunku do obu przedmiotów ochrony. W obrębie Obszaru znaczną jego część pokrywają drzewostany dębowe, które weszły w fazę terminalną, powodującą ich naturalny stopniowy rozpad. W powstałych lukach, w najwyższym piętrze lasu nastąpiła poprawa warunków świetlnych w jego dolnych piętrach. W efekcie nastąpiła stymulacja procesu regeneracji lasu, polegająca na bujnym rozwoju podszytu i II piętra drzew. Jego następstwem jest wzrastające zacienienie boczne pni dębowych, stanowiących miejsce występowania pachnicy dębowej i zgniotka cynobrowego.</p> <p>K06 Zagrożenie zdefiniowano jako istniejące w stosunku do obu przedmiotów ochrony. W części drzewostanów rosną w niewielkiej ilości gatunki obce drzew (między innymi: czeremcha amerykańska <i>Padus serotina</i>). W przyszłości, w sprzyjających warunkach mogą one wykazać się dużą ekspansywnością, co grozi neofityzacją drzewostanów.</p>
--	--	--	---

Załącznik Nr 4 do Zarządzenia
Regionalnego Dyrektora Ochrony Środowiska w Warszawie
z dnia 15 kwietnia 2015 r.

Cele działań ochronnych w obszarze Natura 2000

Lp.	Przedmiot ochrony	Cele działań ochronnych
1	1086 Zgniotek cynobrowy <i>Cucujus cinnaberinus</i>	Celem działań ochronnych jest utrzymanie występowania populacji zgniotka cynobrowego w obszarze Natura 2000 poprzez polepszenie stanu zachowania jego siedlisk rozwojowych, to jest utrzymanie wybranych wskaźników mierzonych według metodyki Państwowego Monitoringu Środowiska Głównego Inspektoratu Ochrony Środowiska na określonym poziomie, w tym: średniej liczby martwych drzew (stojących lub powalonych/ złamanych) na poziomie 2 - 9 drzew/ha, przynajmniej II i III klasy rozkładu drewna według klasyfikacji Krafca, zróżnicowanych wiekowo i przestrzennie drzewostanów oraz zwiększenie zapasu martwego drewna powyżej 30 m ³ /ha przy zasobności drzewostanu w granicach 200-300m ³ /ha.
2	1084* Pachnica dębowa <i>Osmoderma eremita</i>	Celem działań ochronnych jest utrzymanie występowania populacji pachnicy dębowej w obszarze Natura 2000 poprzez polepszenie stanu zachowania jej siedlisk rozwojowych, to jest utrzymanie wybranych wskaźników mierzonych według metodyki Państwowego Monitoringu Środowiska Głównego Inspektoratu Ochrony Środowiska na określonym poziomie, w tym: udziału procentowego drzew zasiedlonych wśród drzew dziuplastych na poziomie nie mniejszym niż 5 drzew/ha lasu; udziału procentowego drzew grubych (lipy o pierśnicy ≥ 90 cm, dęby o pierśnicy ≥ 110 cm i inne drzewa liściaste o pierśnicy ≥ 100 cm) wśród drzew dziuplastych na poziomie nie mniejszym niż 5 drzew/ ha oraz średniej arytmetycznej z ocen zacielenia wszystkich zbadanych drzew na stanowisku na poziomie 1,5 - 2,5 (zacielenie drzew należy oceniać w trzystopniowej skali: 1 - otwarta przestrzeń, 2 - półotwarcie, 3 - zwarte korony drzew).

Załącznik Nr 5 do Zarządzenia
Regionalnego Dyrektora Ochrony Środowiska w Warszawie
z dnia 15 kwietnia 2015 r.

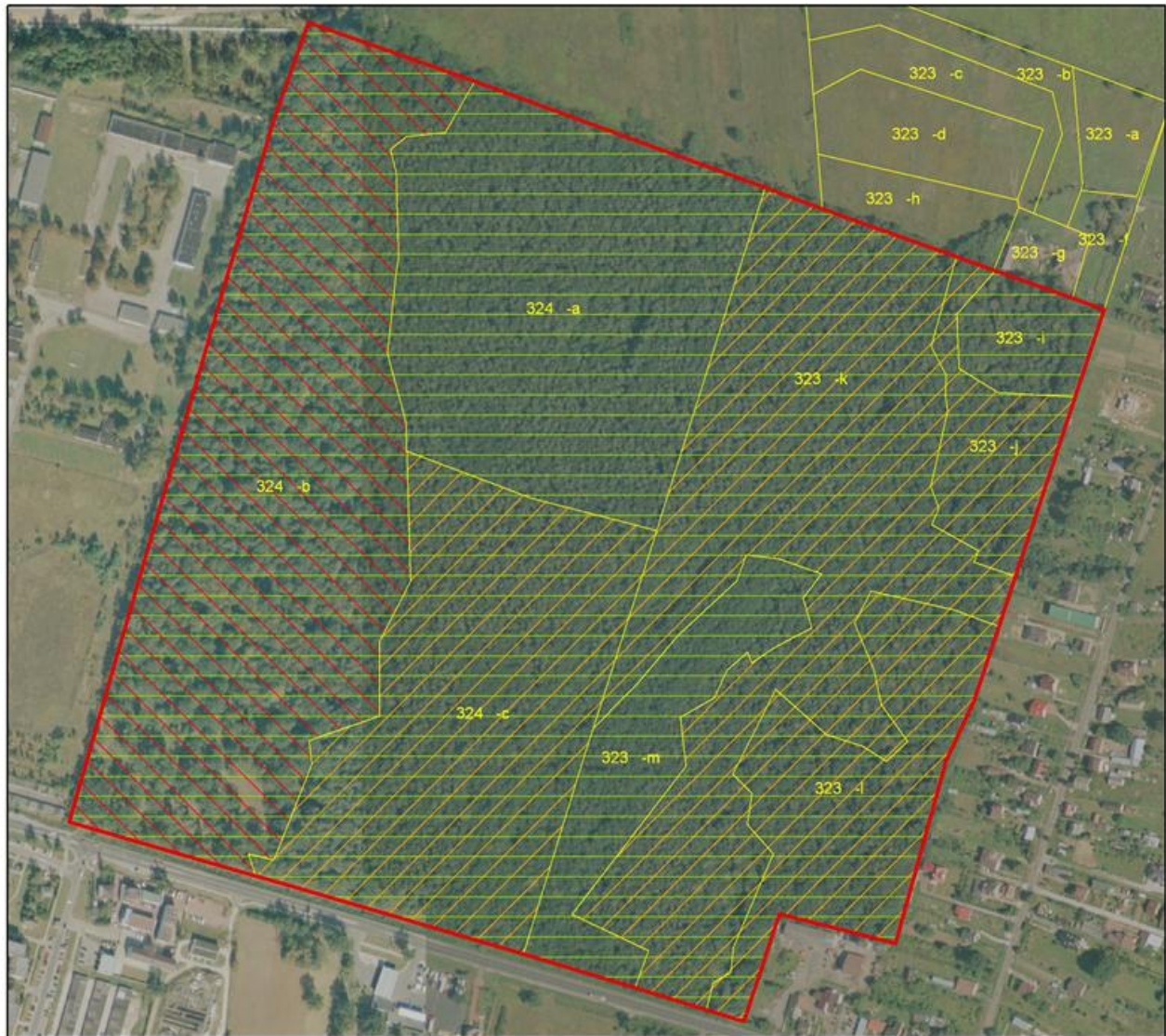
**Działania ochronne w obszarze Natura 2000 ze wskazaniem podmiotów odpowiedzialnych
za ich wykonanie i obszarów ich wdrażania**

Lp.	Przedmiot ochrony	Działania ochronne	Obszar wdrażania	Podmiot odpowiedzialny za wykonanie
Dotyczące ochrony czynnej gatunków zwierząt oraz ich siedlisk oraz związane z utrzymaniem lub modyfikacją metod gospodarowania				
1	1086 Zgniotek cynobrowy <i>Cucujus cinnaberinus</i> 1084* Pachnica dębowa <i>Osmoderma eremita</i>	Pozostawienie wydzielającego się posuszu i martwego drewna, w tym: złomów, wywrotów i posuszu czynnego na okres obowiązywania planu zadań ochronnych (10 lat). Wyjątek stanowią drzewa lub ich części stwarzające zagrożenie dla użytkowników obszaru i ul. Wojska Polskiego będącej odcinkiem drogi nr 630.	Cały obszar Natura 2000 Nadleśnictwo Jabłonna, wydzielania: 324abc oraz 323ijklm. Działka o numerze ewidencyjnym 2/2, obręb 0040 w Nowym Dworze Mazowieckim.	Zarządzający nieruchomością - Nadleśnictwo Jabłonna.
2		Kształtowanie biotopu dla koleopterofauny saproksylicznej i ksylofagicznej w drugiej połowie okresu obowiązywania planu zadań ochronnych. Należy przeprowadzić prace trzebieżowe w celu stworzenia warunków świetlnych sprzyjających wzrostowi dębów. W pierwszej kolejności należy usuwać gatunki obce. Zabieg należy przeprowadzić w I i IV kwartale roku, to jest po sezonie wegetacyjnym. Około 40% ogólnie pozyskanej biomasy należy pozostawić na powierzchni. Pozostałą część należy usunąć poprzez wywiezienie (grubizna) lub rozdrobnienie mechaniczne (gałęzie ściętych drzew, ścięte krzewy).	Nadleśnictwo Jabłonna, wydzielania: 324c oraz 323jkl. Działka o numerze ewidencyjnym 2/2, obręb 0040 w Nowym Dworze Mazowieckim.	Zarządzający nieruchomością - Nadleśnictwo Jabłonna w porozumieniu z Regionalnym Dyrektorem Ochrony Środowiska w Warszawie.
3		Rozdrobnienie mechaniczne gałęzi ściętych drzew i ściętych krzewów pozostałych po przeprowadzeniu prac trzebieżowych w drugiej połowie okresu obowiązywania planu zadań ochronnych.		Regionalny Dyrektor Ochrony Środowiska w Warszawie.
4		Poprawa warunków świetlnych wokół dojrzałych dębów w ciągu pierwszych 5 lat obowiązywania planu zadań ochronnych. Należy odsłonić najstarsze dęby poprzez około 50% redukcję drzew rosnących w II piętrze drzewostanu oraz zredukować do poziomu około 30-40% zwarcia podszytu. W pierwszej kolejności należy usuwać gatunki obce. Zabieg należy przeprowadzić w I i IV kwartale roku, to jest po sezonie wegetacyjnym. Około 40% ogólnie pozyskanej biomasy należy pozostawić na powierzchni. Pozostałą część należy usunąć poprzez wywiezienie (grubizna) lub rozdrobnienie mechaniczne (gałęzie ściętych drzew, ścięte krzewy).	Nadleśnictwo Jabłonna, wydzielanie 324b. Działka o numerze ewidencyjnym 2/2, obręb 0040 w Nowym Dworze Mazowieckim.	Regionalny Dyrektor Ochrony Środowiska w Warszawie na podstawie porozumienia z zarządzającym nieruchomością - Nadleśnictwo Jabłonna.






Dotyczące monitoringu stanu przedmiotów ochrony oraz realizacji celów działań ochronnych				
5	1086 Zgniotek cynobrowy <i>Cucujus cinnaberinus</i> 1084* Pachnica dębowa <i>Osmoderma eremita</i>	Monitoring realizacji działań z zakresu ochrony czynnej o nazwie „Pozostawienie wydzielającego się posuszu i martwego drewna”, w tym: złomów, wywrotów i posuszu czynnego w 5 i 10 roku obowiązywania planu zadań ochronnych.	Cały obszar Natura 2000 Nadleśnictwo Jabłonna, wydzielenia: 324abc oraz 323ijklm. Działka o numerze ewidencyjnym 2/2, obręb 0040 w Nowym Dworze Mazowieckim.	Regionalny Dyrektor Ochrony Środowiska w Warszawie.
6		Monitoring realizacji działań z zakresu modyfikacji gospodarki o nazwie „Kształtowanie biotopu dla koleopterofauny saproksylicznej i ksylofagicznej” w 9 roku obowiązywania planu zadań ochronnych.	Nadleśnictwo Jabłonna, wydzielenia: 324c oraz 323ijkl. Działka o numerze ewidencyjnym 2/2, obręb 0040 w Nowym Dworze Mazowieckim.	
7		Monitoring realizacji działań z zakresu ochrony czynnej o nazwie „Poprawa warunków świetlnych wokół dojrzałych dębów” wraz z usunięciem biomasy, po przeprowadzonym zabiegu w czasie nie dłuższym niż 1 miesiąc, w ciągu pierwszych 5 lat obowiązywania planu zadań ochronnych.	Nadleśnictwo Jabłonna, wydzielenie 324b. Działka o numerze ewidencyjnym 2/2, obręb 0040 w Nowym Dworze Mazowieckim.	
8	1086 Zgniotek cynobrowy <i>Cucujus cinnaberinus</i>	Ocena stanu zachowania populacji gatunku i jego siedliska - zakres monitoringu zgodny z metodyką Państwowego Monitoringu Środowiska Głównego Inspektoratu Ochrony Środowiska, co 5 lat od momentu ustanowienia planu zadań ochronnych.	Cały obszar Natura 2000 Nadleśnictwo Jabłonna, wydzielenia: 324abc oraz 323ijklm. Działka o numerze ewidencyjnym 2/2, obręb 0040 w Nowym Dworze Mazowieckim.	
9	1084* Pachnica dębowa <i>Osmoderma eremita</i>	Ocena stanu zachowania populacji gatunku i jego siedliska - zakres monitoringu zgodny z metodyką Państwowego Monitoringu Środowiska Głównego Inspektoratu Ochrony Środowiska, co 5 lat od momentu ustanowienia planu zadań ochronnych.		

Załącznik Nr 6 do Zarządzenia
Regionalnego Dyrektora Ochrony Środowiska w Warszawie
z dnia 15 kwietnia 2015 r.

Mapa działań ochronnych w obszarze Natura 2000

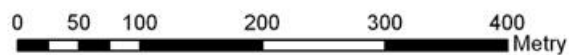


Legenda

-  Granice obszaru
-  Wydzielenia
-  Kształtowanie biotopu
-  Pozostawienie martwego drewna
-  Poprawa warunków świetlnych wokół dojrzałych dębów z uprzątnięciem terenu



1:5 000



Układ Współrzędnych: PL - 92
Odwzorowanie: Transverse Mercator
Układ Odniesienia: WGS 1984
False Easting: 500 000,0000
False Northing: -5 300 000,0000
Central Meridian: 19,0000
Scale Factor: 0,9993
Latitude Of Origin: 0,0000
Jednostki: Meter