

**ZARZĄDZENIE Nr .....11.....  
REGIONALNEGO DYREKTORA OCHRONY ŚRODOWISKA W WARSZAWIE**

z dnia 13 maja ..... 2015 r.

**w sprawie ustanowienia zadań ochronnych dla rezerwatu przyrody Kózki**

Na podstawie art. 22 ust. 2 pkt 2 ustawy z dnia 16 kwietnia 2004 r. o ochronie przyrody (Dz. U. z 2013 r. poz. 627, z późn. zm.<sup>1)</sup>) zarządza się, co następuje:

§ 1. 1. Ustanawia się, na trzy lata, zadania ochronne dla rezerwatu przyrody „Kózki”, zwanego dalej „rezerwatem”.

2. Zadania ochronne, o których mowa w ust. 1, uwzględniają zakres planu zadań ochronnych dla obszaru Natura 2000 Ostoja Nadbużańska PLH 140011 i obszaru Natura 2000 Dolina Dolnego Bugu PLB 140001, zwanych dalej „obszarem Natura 2000”.

§ 2. Opis granic obszaru Natura 2000, w części pokrywającej się z rezerwatem, określa, w formie wykazu współrzędnych punktów załamania granicy, załącznik nr 1 do zarządzenia.

§ 3. Mapę obszaru Natura 2000 w części pokrywającej się z rezerwatem stanowi załącznik nr 2 do zarządzenia.

§ 4. Identyfikację i ocenę istniejących i potencjalnych zagrożeń wewnętrznych i zewnętrznych rezerwatu oraz sposoby eliminacji lub ograniczania tych zagrożeń i ich skutków wraz z identyfikacją istniejących i potencjalnych zagrożeń dla zachowania właściwego stanu ochrony siedlisk przyrodniczych oraz gatunków roślin i zwierząt i ich siedlisk będących przedmiotami ochrony obszaru Natura 2000 określa załącznik nr 3 do zarządzenia.

§ 5. Cele działań ochronnych w obszarze Natura 2000 określa załącznik nr 4 do zarządzenia.

§ 6. 1. Opis sposobów ochrony czynnej ekosystemów rezerwatu, z podaniem rodzaju, rozmiaru i lokalizacji poszczególnych zadań, ze wskazaniem podmiotów odpowiedzialnych za ich wykonanie na obszarze Natura 2000 i obszarów ich wdrażania, określa tabela, stanowiąca załącznik nr 5 do zarządzenia.

2. Lokalizację zadań ochronnych określa mapa, stanowiąca załącznik nr 6 do zarządzenia.

§ 7. Obszar rezerwatu objęty jest ochroną czynną.

§ 8. Nadzór nad wykonaniem zarządzenia powierza się Zastępcy Regionalnego Dyrektora Ochrony Środowiska w Warszawie, Regionalnemu Konserwatorowi Przyrody.

---

<sup>1)</sup>Zmiany tekstu jednolitego wymienionej ustawy zostały ogłoszone w Dz. U. z 2013 r. poz. 628 i 842, z 2014 r. poz. 805, 850, 926, 1002, 1101 i 1863 oraz z 2015 r. poz. 222.

§ 9. Zarządzenie wchodzi w życie z dniem podpisania.

Regionalny Dyrektor  
Ochrony Środowiska  
w Warszawie

Aleksandra Atłowska

NACZELNIK WYDZIAŁU  
OCHRONY PRZYRODY I OBSZARÓW  
NATURA 2000

GLÓWNY SPECJALISTA

Arkadiusz Zakrzewski

07.05.2015 r.

Beata Zajączkowska

RADCA PRAWNY

Kazimierz Frąckiewicz

7.05.2015

SPECJALISTA

Sławomir Belko

07.05.2015 r.

Pierwszy Zastępca  
Regionalnego Dyrektora  
Ochrony Środowiska w Warszawie

Marcin Kalbarczyk  
Regionalny Konserwator Przyrody

Załącznik Nr 1 do Zarządzenia Nr .....  
Regionalnego Dyrektora Ochrony Środowiska  
w Warszawie  
z dnia...*12 maja*...2015 r.

**Opis granic obszaru Natura 2000 w części pokrywającej się z rezerwatem**

Układ współrzędnych płaskich prostokątnych PL – 2000 strefa 8	
Punkt X	Punkt Y
8422170	5802890
8422180	5802920
8422100	5802960
8422090	5802970
8422080	5802980
8422070	5802990
8422050	5803010
8422040	5803020
8422030	5803040
8422010	5803050
8422000	5803070
8421980	5803130
8421970	5803150
8421960	5803160
8421940	5803170
8421940	5803260
8421890	5803280
8421860	5803300
8421830	5803310
8421810	5803320
8421790	5803330
8421770	5803340
8421770	5803390
8421840	5803450
8421880	5803470
8421910	5803500
8421920	5803530
8421950	5803570
8421950	5803580
8422000	5803630
8422050	5803700

8422070	5803720
8422080	5803730
8422090	5803740
8422090	5803740
8422100	5803750
8422110	5803760
8422120	5803780
8422140	5803800
8422180	5803840
8422230	5803890
8422290	5803930
8422360	5803960
8422430	5803970
8422580	5803990
8422620	5803980
8422650	5803970
8422720	5803910
8422780	5803850
8422830	5803810
8422910	5803760
8422950	5803730
8423010	5803710
8422970	5803540
8422970	5803520
8422980	5803490
8422990	5803470
8422880	5803450
8422860	5803400
8422810	5803220
8422790	5803220
8422740	5803120
8422740	5803120
8422690	5803070
8422660	5803040
8422580	5802990
8422510	5802960
8422450	5802930
8422450	5802930
8422420	5802920
8422390	5802910
8422360	5802900

8422330	5802890
8422320	5802890
8422310	5802890
8422240	5802890
8422240	5802860
8422200	5802870
8422170	5802890
8422170	5802890
8422180	5802920
8422140	5802940
8422100	5802960
8422070	5802990
8422050	5803010
8422040	5803020
8422010	5803050
8422000	5803070
8421980	5803130
8421960	5803160
8421940	5803170
8421940	5803200
8421940	5803260
8421920	5803270
8421890	5803280
8421860	5803300
8421830	5803310
8421810	5803320
8421790	5803330
8421770	5803340
8421770	5803390
8421880	5803470
8421910	5803500
8421920	5803530
8421950	5803580
8422090	5803740
8422180	5803840
8422230	5803890
8422290	5803930
8422360	5803960
8422430	5803970
8422580	5803990
8422620	5803980

8422650	5803970
8422710	5803910
8422780	5803850
8422830	5803810
8422910	5803760
8422950	5803730
8423010	5803710
8422990	5803630
8422970	5803540
8422970	5803520
8422980	5803490
8422990	5803470
8422880	5803450
8422860	5803400
8422830	5803290
8422810	5803220
8422790	5803220
8422790	5803220
8422740	5803120
8422740	5803120
8422690	5803070
8422660	5803040
8422580	5802990
8422510	5802960
8422450	5802930
8422450	5802930
8422420	5802920
8422390	5802910
8422360	5802900
8422330	5802890
8422320	5802890
8422310	5802890
8422290	5802890
8422270	5802890
8422240	5802890
8422240	5802860
8422170	5802890



Załącznik Nr 2 do Zarządzenia Nr .....  
Regionalnego Dyrektora Ochrony Środowiska  
w Warszawie  
z dnia.....*13 maja*.....2015 r.

### Mapa obszaru Natura 2000 w części pokrywającej się z rezerwatem







Załącznik Nr 3 do Zarządzenia Nr .....M.....

Regionalnego Dyrektora Ochrony Środowiska

w Warszawie

z dnia.....2015 r.

**Identyfikacja i ocena istniejących i potencjalnych zagrożeń wewnętrznych i zewnętrznych rezerwatu oraz sposoby ich eliminacji lub ograniczenia tych zagrożeń i ich skutków wraz z identyfikacją istniejących i potencjalnych zagrożeń dla zachowania właściwego stanu ochrony siedlisk przyrodniczych oraz gatunków roślin i zwierząt i ich siedlisk będących przedmiotami ochrony obszaru Natura 2000**

Identyfikacja i ocena istniejących i potencjalnych zagrożeń wewnętrznych i zewnętrznych	Zewnętrzne		Wewnętrzne		Sposoby eliminacji lub ograniczenia zagrożeń wewnętrznych i ich skutków
	Istniejące	Potencjalne	Istniejące	Potencjalne	
Sukcesja drzew i krzewów powodująca zanik siedlisk, legowisk, żerowisk, miejsce jesiennej i wiosennej koncentracji ptaków związanych z terenami otwartej doliny Bugu	Tak	Nie	Tak	Nie	Prowadzenie kontrolowanego wypasu owiec, odkrzaczanie, wyrywanie samosiewów drzew i krzewów wraz z usunięciem pozyskanej biomasy poza teren rezerwatu, wycinanie i karczowanie podrostu drzew wraz z usunięciem pozyskanej biomasy poza teren rezerwatu
Konkurencja ze strony rodzimych gatunków ekspansywnych, w szczególności trzcinnika piaskowego, doprowadzająca do zaniku siedliska śródłądowych, ciepłolubnych muraw napiaskowych	Nie	Nie	Tak	Nie	
Sukcesja drzew i krzewów powodująca pogorszenie stanu zachowania siedlisk przyrodniczych będących przedmiotami ochrony w obszarze Natura 2000 Ostoja Nadbużańska, takich jak: 2330 – wydmy śródłądowe z murawami napiaskowymi oraz 6120 – ciepłolubne, śródłądowe murawy napiaskowe	Tak	Nie	Tak	Nie	
Wkarczanie obcych gatunków inwazyjnych	Nie	Tak	Nie	Nie	



Załącznik Nr 4 do Zarządzenia Nr .....  
Regionalnego Dyrektora Ochrony Środowiska  
w Warszawie  
z dnia ..... 2015 r.

### Cele działań ochronnych w obszarze Natura 2000

Przedmiot ochrony	Cele działań ochronnych
Wydmy śródlądowe z murawami napiaskowymi – 2330	Poprawienie struktury i funkcji siedliska poprzez zastosowanie metody czynnej ochrony polegającej na wycinaniu i karczowaniu podrostu drzew, głównie sosny, wraz z monitorowaniem siedliska.



Załącznik Nr 5 do Zarządzenia Nr ...../.....

Regionalnego Dyrektora Ochrony Środowiska  
w Warszawie

z dnia .....2015 r.

**Sposoby ochrony czynnej ekosystemów rezerwatu, z podaniem rodzaju, rozmiaru i lokalizacji poszczególnych zadań wraz ze wskazaniem dla obszaru Natura 2000 podmiotów odpowiedzialnych za ich wykonanie i obszarów ich wdrażania**

Rodzaj zadań ochronnych	Rezerwat						Obszar Natura 2000					Zakres zadań ochronnych			Podmiot odpowiedzialny za wykonanie zadań ochronnych
	Lokalizacja zadań ochronnych						Obszar wdrażania zadań ochronnych					Powierzchnia [ha]	Ilość sztuk	Długość [m]	
	Powiat	Gmina	Obręb ewidencyjny	Numer działki ewidencyjnej	Powiat	Gmina	Obręb ewidencyjny	Numer działki ewidencyjnej	Powierzchnia [ha]	Ilość sztuk	Długość [m]				
Wypas owiec	Łosicki	Sarnaki	Binduga	I	Łosicki	Sarnaki	Binduga	I	57	170					
Budowa ogrodzenia	Łosicki	Sarnaki	Binduga	I	Łosicki	Sarnaki	Binduga	I	-	-	160				
Odkrzaczanie i wycinanie samosiewów drzew i krzewów	Łosicki	Sarnaki	Binduga	I	Łosicki	Sarnaki	Binduga	I	57	-				Właściciel, dzierżawca lub posiadacz obszaru na podstawie porozumienia zawartego z Regionalnym Dyrektorem Ochrony Środowiska w Warszawie albo na podstawie zobowiązania podjętego w związku z korzystaniem z programów wsparcia z tytułu obniżenia dochodowości oraz każdy podmiot zainteresowany wykonywaniem działań z zakresu ochrony przyrody na podstawie porozumienia zawartego z Regionalnym Dyrektorem Ochrony Środowiska w Warszawie	
Wycinanie i karczowanie podrostu drzew	Łosicki	Sarnaki	Binduga	I	Łosicki	Sarnaki	Binduga	I	57	-					
	Łosicki	Sarnaki	Binduga	I	Łosicki	Sarnaki	Binduga	I	57	-					

Użyte w załączniku określenia oznaczają:

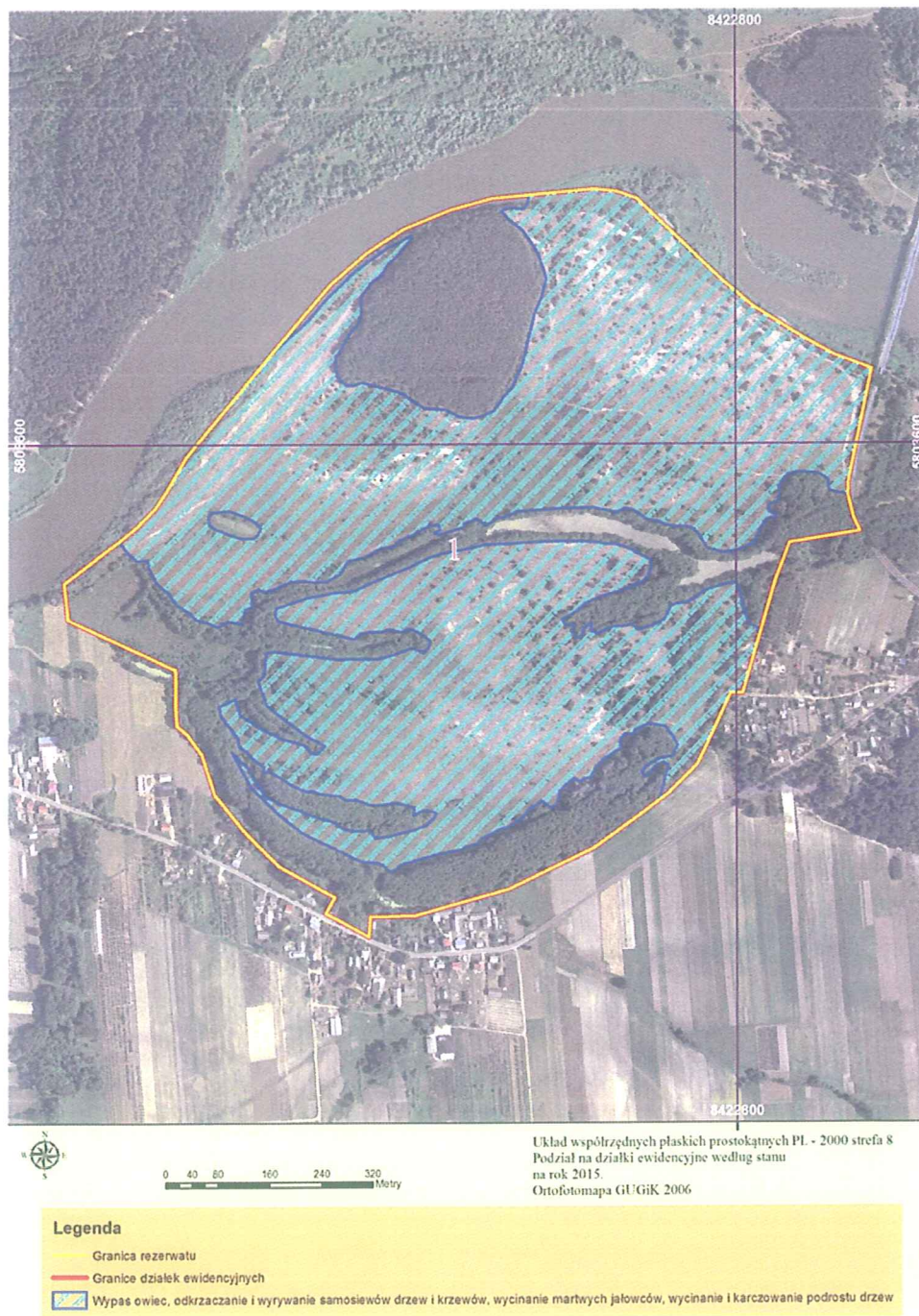
- 1) wypas owiec - działania ochronne zmierzające do ograniczenia postępującej sukcesji wtórnej muraw napiaskowych, polegające na prowadzeniu kontrolowanego wypasu owiec, z możliwością ich pozostawienia na pastwisku przez całą dobę, pod nadzorem zwierząt pilnujących stada;
- 2) budowa ogrodzenia – wykonanie ażurowego ogrodzenia o długości 160 m wzdłuż granicy rezerwatu oraz drogi publicznej, mające na celu ograniczenie presji turystycznej, poprzez uniemożliwienie wjazdu pojazdami mechanicznymi, oraz powstrzymanie ruchu pieszego;



- 3) odkrzaczanie i wrywanie samosiewów drzew i krzewów – działanie ochronne zmierzające do ograniczenia postępującej sukcesji wtórnej muraw, polegające na wrywaniu i wycinaniu równo z powierzchnią gruntu samosiewów drzew i krzewów, głównie sosny, topoli, osiki, brzoza i jałowców, wraz z wywiezieniem pozyskanej biomasy poza granice rezerwatu;
- 4) wycinanie i karczowanie podrostu drzew – ograniczenie lub eliminacja procesów sukcesji poprzez wycinanie i karczowanie podrostu drzew. Po wykonanym zabiegu udział podrostu drzew na powierzchni powinien wynosić poniżej 10 %. Zabieg należy przeprowadzić przed rozwinięciem się liści. Uzyskaną biomasę należy usunąć z powierzchni;
- 5) wycinanie martwych jałowców – działanie ochronne polegające na usuwaniu martwych jałowców, poprzez ich wycinanie równo z powierzchnią gruntu, wraz z wywiezieniem pozyskanej biomasy poza granice rezerwatu.

Załącznik Nr 6 do Zarządzenia Nr .....<sup>11</sup>.....  
Regionalnego Dyrektora Ochrony Środowiska  
w Warszawie  
z dnia...<sup>13 maja</sup>.....2015 r.

### Lokalizacja zadań ochronnych



Użyte w załączniku określenia oznaczają:

- 1) wypas owiec - działanie ochronne zmierzające do ograniczenia postępującej sukcesji wtórnej muraw napiaskowych, polegające na prowadzeniu kontrolowanego wypasu owiec, z możliwością ich pozostawienia na pastwisku przez całą dobę, pod nadzorem zwierząt pilnujących stada;
- 2) budowa ogrodzenia – wykonanie ażurowego ogrodzenia o długości 160 m wzdłuż granicy rezerwatu oraz drogi publicznej, mające na celu ograniczenie presji turystycznej, poprzez uniemożliwienie wjazdu pojazdami mechanicznymi, oraz powstrzymanie ruchu pieszego;
- 3) odkrzaczanie i wyrywanie samosiewów drzew i krzewów – działanie ochronne zmierzające do ograniczenia postępującej sukcesji wtórnej muraw, polegające na wyrywaniu i wycinaniu równo z powierzchnią gruntu samosiewów drzew i krzewów, głównie sosny, topoli, osiki, brzoź i jałowców, wraz z wywiezieniem pozyskanej biomasy poza granice rezerwatu;
- 4) wycinanie i karczowanie podrostu drzew – ograniczenie lub eliminacja procesów sukcesji poprzez wycinanie i karczowanie podrostu drzew. Po wykonanym zabiegu udział podrostu drzew na powierzchni powinien wynosić poniżej 10 %. Zabieg należy przeprowadzić przed rozwinięciem się liści. Uzyskaną biomasę należy usunąć z powierzchni;
- 5) wycinanie martwych jałowców – działanie ochronne polegające na usuwaniu martwych jałowców, poprzez ich wycinanie równo z powierzchnią gruntu, wraz z wywiezieniem pozyskanej biomasy poza granice rezerwatu.