



DZIENNIK URZĘDOWY

WOJEWÓDZTWA MAZOWIECKIEGO

Warszawa, dnia 20 czerwca 2016 r.

Poz. 5494

ZARZĄDZENIE REGIONALNEGO DYREKTORA OCHRONY ŚRODOWISKA W WARSZAWIE

z dnia 15 czerwca 2016 r.

zmieniające zarządzenie w sprawie ustanowienia planu ochrony dla rezerwatu przyrody „Las Natoliński”

Na podstawie art. 19 ust. 6 ustawy z dnia 16 kwietnia 2004 r. o ochronie przyrody (Dz.U. z 2015 r. poz. 1651 i 1936 oraz z 2016 r. poz. 422) zarządza się, co następuje:

§ 1. W zarządzeniu Regionalnego Dyrektora Ochrony Środowiska w Warszawie z dnia 30 grudnia 2014 r. w sprawie ustanowienia planu ochrony dla rezerwatu przyrody "Las Natoliński" (Dz. Urz. Woj. Maz. z 2015 r. poz. 530) wprowadza się następujące zmiany:

- 1) załącznik nr 3 otrzymuje brzmienie określone w załączniku nr 1 do niniejszego zarządzenia;
- 2) załącznik nr 5 otrzymuje brzmienie określone w załączniku nr 2 do niniejszego zarządzenia;
- 3) załącznik nr 9 otrzymuje brzmienie określone w załączniku nr 3 do niniejszego zarządzenia;
- 4) załącznik nr 10 otrzymuje brzmienie określone w załączniku nr 4 do niniejszego zarządzenia.

§ 2. Zarządzenie wchodzi w życie po upływie 14 dni od dnia ogłoszenia.

Regionalny Dyrektor Ochrony Środowiska w Warszawie:
Arkadiusz Siembida

Załącznik Nr 1 do Zarządzenia
Regionalnego Dyrektora Ochrony Środowiska w Warszawie
z dnia 15 czerwca 2016 r.

Identyfikacja oraz określenie sposobów eliminacji lub ograniczania istniejących i potencjalnych zagrożeń wewnętrznych i zewnętrznych dla rezerwatu oraz ich skutków wraz z identyfikacją istniejących i potencjalnych zagrożeń dla zachowania właściwego stanu ochrony siedlisk przyrodniczych oraz gatunków roślin i zwierząt i ich siedlisk będących przedmiotami ochrony obszaru Natura 2000

Przedmiot ochrony w obszarze Natura 2000	Ocena stanu ochrony	Identyfikacja zagrożeń		Rodzaj zagrożenia				Sposób eliminacji zagrożenia lub jego ograniczenia oraz jego skutków
		Obszar Natura 2000	Rezerwat	Zewnętrzne	Wewnętrzne	Istniejące	Potencjalne	
1084 - Pachnica dębowa (<i>Osmoderma eremita</i>)	U1	Destabilizacja drzewostanów fazy młodocianej poprzez ich przegęszczenie oraz ograniczoną strukturę przestrzenną.		nie	tak	tak	nie	Wykonanie zabiegu ochronnego w formie cięć stabilizujących, regulujących zwarcie pietra górnego i popierających gatunki cenne takie jak dąb, jesion, wiąz.
1084 - Pachnica dębowa (<i>Osmoderma eremita</i>)	U1	Wzrost izolacji ekosystemów obszarów chronionych poprzez presję zabudowy okolicznych terenów w szczególności w rejonie Skarpy Ursynowskiej i łąk po wschodniej stronie obszarów chronionych.		tak	nie	tak	nie	Ograniczenia inwestycyjne poprzez wprowadzenie stosownych ustaleń do miejscowych planów zagospodarowania przestrzennego.
1084 - Pachnica dębowa (<i>Osmoderma eremita</i>)	U1	Zbiór pachnicy dębowej w celach kolekcjonerskich.		tak	nie	nie	tak	Ograniczyć ruch turystyczny w rezerwacie dopuszczając do poruszania się po jego terenie zorganizowanych grup z przewodnikiem, przy czym jedna grupa nie może liczyć więcej niż 30 osób oraz w jednym czasie na terenie rezerwatu nie może przebywać więcej niż trzy grupy.
1084 - Pachnica dębowa (<i>Osmoderma eremita</i>)	U1	Usuwanie i rozdrabnianie martwego drewna powodujące zmniejszenie się arealu siedlisk przyrodniczych zwierząt, w tym w szczególności rzadkich gatunków owadów saproksylicznych oraz ptaków gniazdujących w dziuplach.		nie	tak	nie	tak	Ograniczenie usuwania posuszu i wywrotów. Pozostawianie martwego drewna w stanie nierozdrobnionym. Ograniczenie w trakcie wykonywania konserwacji zabytków odcinania całego martwego drewna z drzew stojących. Pozostawianie dziupli w stanie nieoczyszczonym.
9170 - Grąd środkowoeuropejski i kontynentalny (<i>Galio- Carpinetum, Tilio- Carpinetum</i>)	FV	Usuwanie i rozdrabnianie martwego drewna powodujące zmniejszenie się arealu siedlisk przyrodniczych zwierząt, w tym w szczególności rzadkich gatunków owadów saproksylicznych oraz ptaków gniazdujących w dziuplach.		nie	tak	nie	tak	Ograniczenie usuwania posuszu i wywrotów. Pozostawianie martwego drewna w stanie nierozdrobnionym. Ograniczenie w trakcie wykonywania konserwacji zabytków odcinania całego martwego drewna z drzew stojących. Pozostawianie dziupli w stanie nieoczyszczonym.
9170 - Grąd środkowoeuropejski i kontynentalny (<i>Galio- Carpinetum, Tilio- Carpinetum</i>)	FV	Niekorzystne zmiany stosunków wodnych w związku z możliwością wystąpienia spadku poziomu wód gruntowych (potencjalne ograniczenie dopływu wód od strony południowej obszarów chronionych).		tak	nie	nie	tak	Uniemożliwienie podejmowania w otulinie rezerwatu działań mogących przyczynić się do zmiany istniejących stosunków wodnych w sposób mogący negatywnie wpływać na wyznaczony cel ochrony rezerwatu. Utrzymywanie stałego poziomu lustra wody w znajdujących się w rezerwacie urządzeniach wodnych, jakimi są rowy i zbiornik wodny.
1084 - Pachnica dębowa (<i>Osmoderma eremita</i>)	U1	Zagrożenie nie mające znaczenia dla zachowania właściwego stanu ochrony siedlisk przyrodniczych oraz gatunków roślin i zwierząt i	Obniżanie się odporności drzew powodujące zamieranie starodrzewów dębowych i jesionowych	nie	tak	tak	nie	Proces notowany w lasach całego kraju. Prowadzenie badań naukowych celem ustalenia przyczyny zdiagnozowanego zjawiska.

		ich siedlisk będących przedmiotami ochrony obszaru Natura 2000.	tworzących założenie pałacowo parkowe rezerwatu.					
9170 - Grąd środkowoeuropejski i kontynentalny (<i>Galio- Carpinetum, Tilio- Carpinetum</i>)	FV		Intensywne wykaszanie terenów łąkowych stanowiących element założenia pałacowo parkowego mogące spowodować zmniejszenie liczebności płazów.	nie	tak	nie	tak	Dopuszczyć możliwość wykonywania koszenia terenów trawiastych po zakończeniu wędrówek płazów (po 20 maja) z ustaloną wysokością koszenia na co najmniej 10 cm.
1084 - Pachnica dębowa (<i>Osmoderma eremita</i>)	UI	Budowa i rozbudowa infrastruktury technicznej wynikająca z presji zabudowy terenów otaczających rezerwat.		tak	nie	tak	tak	Należy utrzymać całość obszaru, jako wyłączony z możliwości lokalizacji wszelkiej nowej infrastruktury technicznej nie związanej z udostępnieniem i funkcjonowaniem rezerwatu, jako zabytkowego założenia pałacowo - parkowego, z dopuszczeniem funkcjonowania istniejącego ujęcia wód podziemnych, z utworów czwartorzędowych, zlokalizowanego w rejonie ul. Pałacowej, jako studnia o głębokości 22.8 m, z której średni rozmiar poboru wód nie przekracza 5,5 m3 na dobę. Na terenie rezerwatu nie należy zmieniać dotychczasowego przeznaczenia i sposobu użytkowania gruntów.
9170 - Grąd środkowoeuropejski i kontynentalny (<i>Galio- Carpinetum, Tilio- Carpinetum</i>)	FV	Budowa i rozbudowa infrastruktury technicznej wynikająca z presji zabudowy terenów otaczających rezerwat.		tak	nie	tak	tak	Należy utrzymać całość obszaru, jako wyłączony z możliwości lokalizacji wszelkiej nowej infrastruktury technicznej nie związanej z udostępnieniem i funkcjonowaniem rezerwatu, jako zabytkowego założenia pałacowo - parkowego, z dopuszczeniem funkcjonowania istniejącego ujęcia wód podziemnych, z utworów czwartorzędowych, zlokalizowanego w rejonie ul. Pałacowej, jako studnia o głębokości 22.8 m, z której średni rozmiar poboru wód nie przekracza 5,5 m3 na dobę. Na terenie rezerwatu nie należy zmieniać dotychczasowego przeznaczenia i sposobu użytkowania gruntów.
1084 - Pachnica dębowa (<i>Osmoderma eremita</i>)	UI	1. Nadmierna i niekontrolowana penetracja rezerwatu. 2. Organizacja imprez rekreacyjno - sportowych.		1. tak 2. tak	1. nie 2. nie	1. nie 2. tak	1. tak 2. nie	Ograniczyć ruch w rezerwacie dopuszczając do poruszania się po jego terenie zorganizowanych grup z przewodnikiem, przy czym jedna grupa nie może liczyć więcej niż 30 osób oraz w jednym czasie na terenie rezerwatu nie może przebywać więcej niż trzy grupy.
9170 - Grąd środkowoeuropejski i kontynentalny (<i>Galio- Carpinetum, Tilio- Carpinetum</i>)	FV	1. Nadmierna i niekontrolowana penetracja rezerwatu. 2. Organizacja imprez rekreacyjno - sportowych.		1. tak 2. tak	1. nie 2. nie	1. nie 2. tak	1. tak 2. nie	Ograniczyć ruch w rezerwacie dopuszczając do poruszania się po jego terenie zorganizowanych grup z przewodnikiem, przy czym jedna grupa nie może liczyć więcej niż 30 osób oraz w jednym czasie na terenie rezerwatu nie może przebywać więcej niż trzy grupy.

Załącznik Nr 2 do Zarządzenia
Regionalnego Dyrektora Ochrony Środowiska w Warszawie
z dnia 15 czerwca 2016 r.

Działania ochronne na obszarze ochrony czynnej rezerwatu z podaniem rodzaju, zakresu i lokalizacji tych działań wraz ze wskazaniem dla obszaru Natura 2000 podmiotów odpowiedzialnych za ich wykonanie i obszarów ich wdrażania

Działanie ochronne	Rezerwat	Obszar Natura 2000	Zakres działań ochronnych				Podmiot odpowiedzialny za wykonanie działań ochronnych	
	Lokalizacja działań ochronnych	Obszar wdrażania działań ochronnych	Powierzchnia [ha]	Intensywność		Termin wykonania		
				W pięcioleciu	W ciągu doby	Pięciolecie	Okres	
CS	1 a		3,31	Jednokrotny zabieg	-	III	15 sierpień - 1 styczeń	Właściciel lub posiadacz obszaru na podstawie porozumienia zawartego z Regionalnym Dyrektorem Ochrony Środowiska w Warszawie
OZ1	1 h 1 Budowla zabytkowa Brama Mauretańska	Działanie ochronne niezwiązane z zachowaniem właściwego stanu ochrony siedlisk przyrodniczych oraz gatunków roślin i zwierząt i ich siedlisk będących przedmiotami ochrony obszaru Natura 2000	0,06	Nie częściej niż trzykrotnie w ciągu jednego roku	-	W ciągu 20 lat	Od 20 maja	Nie dotyczy
OZ2	1 h 1 Budowla zabytkowa Brama Mauretańska	Działanie ochronne niezwiązane z zachowaniem właściwego stanu ochrony siedlisk przyrodniczych oraz gatunków roślin i zwierząt i ich siedlisk będących przedmiotami ochrony obszaru Natura 2000	-	Zgodnie z zaleceniami organu działającego w myśl przepisów odrębnych, regulujących sposób ochrony zabytków i sprawowania nad nimi opieki	-	-	W porze dziennej	Nie dotyczy
PS	1 i	Działanie ochronne niezwiązane z zachowaniem właściwego stanu ochrony siedlisk przyrodniczych oraz gatunków roślin i zwierząt i ich siedlisk będących przedmiotami ochrony obszaru Natura 2000	2,53	Jednokrotny zabieg	-	I	15 sierpień - 1 styczeń	Nie dotyczy
RM1	RM		2,25	Jednokrotny zabieg w dziesięcioleciu	-	I, II	-	Właściciel lub posiadacz obszaru na podstawie porozumienia zawartego z Regionalnym Dyrektorem Ochrony Środowiska w Warszawie
RM2	RM		2,25	Nie częściej niż trzykrotnie w ciągu jednego roku	-	W ciągu 20 lat	Od 20 maja	Właściciel lub posiadacz obszaru na podstawie porozumienia zawartego z

								Regionalnym Dyrektorem Ochrony Środowiska w Warszawie
OZ1	2 a 1 Budynek zabytkowy Domek Ogrodnika	Działanie ochronne niezwiązane z zachowaniem właściwego stanu ochrony siedlisk przyrodniczych oraz gatunków roślin i zwierząt i ich siedlisk będących przedmiotami ochrony obszaru Natura 2000	0,07	Nie częściej niż trzykrotnie w ciągu jednego roku	-	W ciągu 20 lat	Od 20 maja	Nie dotyczy
OZ2	2 a 1 Budynek zabytkowy Domek Ogrodnika	Działanie ochronne niezwiązane z zachowaniem właściwego stanu ochrony siedlisk przyrodniczych oraz gatunków roślin i zwierząt i ich siedlisk będących przedmiotami ochrony obszaru Natura 2000	-	Zgodnie z wymogami przepisów odrębnych regulujących sposób ochrony zabytków i sprawowania nad nimi opieki	-	-	W porze dziejnej	Nie dotyczy
OZ1	2 g 1 Budynek zabytkowy Domek Ogrodnika	Działanie ochronne niezwiązane z zachowaniem właściwego stanu ochrony siedlisk przyrodniczych oraz gatunków roślin i zwierząt i ich siedlisk będących przedmiotami ochrony obszaru Natura 2000	0,14	Nie częściej niż trzykrotnie w ciągu jednego roku	-	W ciągu 20 lat	Od 20 maja	Nie dotyczy
OZ2	2 g 1 Budynek zabytkowy Domek Ogrodnika	Działanie ochronne niezwiązane z zachowaniem właściwego stanu ochrony siedlisk przyrodniczych oraz gatunków roślin i zwierząt i ich siedlisk będących przedmiotami ochrony obszaru Natura 2000	-	Zgodnie z zaleceniami organu działającego w myśl przepisów odrębnych, regulujących sposób ochrony zabytków i sprawowania nad nimi opieki	-	-	W porze dziejnej	Nie dotyczy
OZ1	2 j Budynek zabytkowy Świątynia Dorycka	Działanie ochronne niezwiązane z zachowaniem właściwego stanu ochrony siedlisk przyrodniczych oraz gatunków roślin i zwierząt i ich siedlisk będących przedmiotami ochrony obszaru Natura 2000	0,20	Nie częściej niż trzykrotnie w ciągu jednego roku	-	W ciągu 20 lat	Od 20 maja	Nie dotyczy
OZ2	2 j Budynek zabytkowy Świątynia Dorycka	Działanie ochronne niezwiązane z zachowaniem właściwego stanu ochrony siedlisk przyrodniczych oraz gatunków roślin i zwierząt i ich siedlisk będących przedmiotami ochrony obszaru Natura 2000	-	Zgodnie z zaleceniami organu działającego w myśl przepisów odrębnych, regulujących sposób ochrony zabytków i sprawowania nad nimi opieki	-	-	W porze dziejnej	Nie dotyczy
KS1	2 n	Działanie ochronne niezwiązane z zachowaniem właściwego stanu ochrony siedlisk przyrodniczych oraz gatunków roślin i zwierząt i ich siedlisk będących przedmiotami ochrony obszaru Natura 2000	0,53	Nie częściej niż trzykrotnie w ciągu jednego roku	-	W ciągu 20 lat	Od 20 maja	Nie dotyczy
KS2	2 n	Działanie ochronne niezwiązane z zachowaniem właściwego stanu ochrony siedlisk przyrodniczych oraz gatunków roślin i zwierząt i ich siedlisk będących przedmiotami ochrony obszaru Natura 2000	0,53	Jednokrotny zabieg	-	I	Od 20 maja	Nie dotyczy

OZ1	2 o 1 Budowla zabytkowa Pomnik Natalii Sanguszkowej wraz z Mostkiem Mauretańskim	Działanie ochronne niezwiązane z zachowaniem właściwego stanu ochrony siedlisk przyrodniczych oraz gatunków roślin i zwierząt i ich siedlisk będących przedmiotami ochrony obszaru Natura 2000	0,04 (strefa 5 m wokół budowli)	Nie częściej niż trzykrotnie w ciągu jednego roku	-	W ciągu 20 lat	Od 20 maja	Nie dotyczy
OZ2	2 o 1 Budowla zabytkowa Pomnik Natalii Sanguszkowej wraz z Mostkiem Mauretańskim	Działanie ochronne niezwiązane z zachowaniem właściwego stanu ochrony siedlisk przyrodniczych oraz gatunków roślin i zwierząt i ich siedlisk będących przedmiotami ochrony obszaru Natura 2000	-	Zgodnie z zaleceniami organu działającego w myśl przepisów odrębnych, regulujących sposób ochrony zabytków i sprawowania nad nimi opieki	-	-	W porze dziennej	Nie dotyczy
DR	DR	Działanie ochronne niezwiązane z zachowaniem właściwego stanu ochrony siedlisk przyrodniczych oraz gatunków roślin i zwierząt i ich siedlisk będących przedmiotami ochrony obszaru Natura 2000	1,39	Zgodnie z zaleceniami organu działającego w myśl przepisów odrębnych, regulujących sposób ochrony zabytków i sprawowania nad nimi opieki	-	-	W porze dziennej	Nie dotyczy
OZ4	DR	Działanie ochronne niezwiązane z zachowaniem właściwego stanu ochrony siedlisk przyrodniczych oraz gatunków roślin i zwierząt i ich siedlisk będących przedmiotami ochrony obszaru Natura 2000	1,39	Nie częściej niż trzykrotnie w ciągu jednego roku	-	W ciągu 20 lat	Od 20 maja	Nie dotyczy
OZ1	3 a Budynek zabytkowy Gajówka	Działanie ochronne niezwiązane z zachowaniem właściwego stanu ochrony siedlisk przyrodniczych oraz gatunków roślin i zwierząt i ich siedlisk będących przedmiotami ochrony obszaru Natura 2000	0,48	Nie częściej niż trzykrotnie w ciągu jednego roku	-	W ciągu 20 lat	Od 20 maja	Nie dotyczy
OZ2	3 a Budynek zabytkowy Gajówka	Działanie ochronne niezwiązane z zachowaniem właściwego stanu ochrony siedlisk przyrodniczych oraz gatunków roślin i zwierząt i ich siedlisk będących przedmiotami ochrony obszaru Natura 2000	-	Zgodnie z zaleceniami organu działającego w myśl przepisów odrębnych, regulujących sposób ochrony zabytków i sprawowania nad nimi opieki	-	-	W porze dziennej	Nie dotyczy
CS	3 b		0,83	Jednokrotny zabieg	-	II	15 sierpień - 1styczeń	Właściciel lub posiadacz obszaru na podstawie porozumienia zawartego z Regionalnym Dyrektorem Ochrony Środowiska w Warszawie
OZ3	3 g Pamiątkowy głaz	Działanie ochronne niezwiązane z zachowaniem właściwego stanu ochrony siedlisk przyrodniczych oraz gatunków roślin i	-	Nie częściej niż trzykrotnie w ciągu jednego roku w strefie	-	W ciągu 20 lat	Od 20 maja	Nie dotyczy

		zwierząt i ich siedlisk będących przedmiotami ochrony obszaru Natura 2000		o szerokości 3 m wokół obiektu				
KS1	4 a	Działanie ochronne niezwiązane z zachowaniem właściwego stanu ochrony siedlisk przyrodniczych oraz gatunków roślin i zwierząt i ich siedlisk będących przedmiotami ochrony obszaru Natura 2000	0,77	Nie częściej niż trzykrotnie w ciągu jednego roku	-	W ciągu 20 lat	Od 20 maja	Nie dotyczy
KS2	4 a	Działanie ochronne niezwiązane z zachowaniem właściwego stanu ochrony siedlisk przyrodniczych oraz gatunków roślin i zwierząt i ich siedlisk będących przedmiotami ochrony obszaru Natura 2000	0,77	Jednokrotny zabieg	-	I	Od 20 maja	Nie dotyczy
ST1	4 f		1,35	Jednokrotnie w dziesięcioleciu	-	I, II	Październik - listopad	Właściciel lub posiadacz obszaru na podstawie porozumienia zawartego z Regionalnym Dyrektorem Ochrony Środowiska w Warszawie
ST2	4 f		-	Nie częściej niż trzykrotnie w ciągu jednego roku	-	W ciągu 20 lat	Od 20 maja	Właściciel lub posiadacz obszaru na podstawie porozumienia zawartego z Regionalnym Dyrektorem Ochrony Środowiska w Warszawie
KS1	4 g	Działanie ochronne niezwiązane z zachowaniem właściwego stanu ochrony siedlisk przyrodniczych oraz gatunków roślin i zwierząt i ich siedlisk będących przedmiotami ochrony obszaru Natura 2000	0,44	Nie częściej niż trzykrotnie w ciągu jednego roku	-	W ciągu 20 lat	Od 20 maja	Nie dotyczy
KS2	4 g	Działanie ochronne niezwiązane z zachowaniem właściwego stanu ochrony siedlisk przyrodniczych oraz gatunków roślin i zwierząt i ich siedlisk będących przedmiotami ochrony obszaru Natura 2000	0,44	Jednokrotny zabieg	-	I	Od 20 maja	Nie dotyczy
OZ1	4 j 1 Budowla zabytkowa Akwedukt	Działanie ochronne niezwiązane z zachowaniem właściwego stanu ochrony siedlisk przyrodniczych oraz gatunków roślin i zwierząt i ich siedlisk będących przedmiotami ochrony obszaru Natura 2000	0,07	Nie częściej niż trzykrotnie w ciągu jednego roku	-	W ciągu 20 lat	Od 20 maja	Nie dotyczy
OZ2	4 j 1 Budowla zabytkowa Akwedukt	Działanie ochronne niezwiązane z zachowaniem właściwego stanu ochrony siedlisk przyrodniczych oraz gatunków roślin i zwierząt i ich siedlisk będących przedmiotami ochrony obszaru Natura 2000	-	Zgodnie z zaleceniami organu działającego w myśl przepisów odrębnych, regulujących sposób ochrony zabytków i sprawowania nad nimi opieki	-	-	W porze dziennej	Nie dotyczy
OZ1	4 l 1 Budynek zabytkowy	Działanie ochronne niezwiązane z zachowaniem właściwego stanu ochrony siedlisk przyrodniczych oraz gatunków roślin i	0,02	Nie częściej niż trzykrotnie w ciągu	-	W ciągu 20 lat	Od 20 maja	Nie dotyczy

	Hydrofornia	zwierząt i ich siedlisk będących przedmiotami ochrony obszaru Natura 2000		jednego roku				
OZ2	4 l 1 Budynek zabytkowy Hydrofornia	Działanie ochronne niezwiązane z zachowaniem właściwego stanu ochrony siedlisk przyrodniczych oraz gatunków roślin i zwierząt i ich siedlisk będących przedmiotami ochrony obszaru Natura 2000	-	Zgodnie z zaleceniami organu działającego w myśl przepisów odrębnych, regulujących sposób ochrony zabytków i sprawowania nad nimi opieki	-	-	W porze dziennej	Nie dotyczy
KS1	4 o	Działanie ochronne niezwiązane z zachowaniem właściwego stanu ochrony siedlisk przyrodniczych oraz gatunków roślin i zwierząt i ich siedlisk będących przedmiotami ochrony obszaru Natura 2000	0,73	Nie częściej niż trzykrotnie w ciągu jednego roku	-	W ciągu 20 lat	Od 20 maja	Nie dotyczy
KS2	4 o	Działanie ochronne niezwiązane z zachowaniem właściwego stanu ochrony siedlisk przyrodniczych oraz gatunków roślin i zwierząt i ich siedlisk będących przedmiotami ochrony obszaru Natura 2000	0,73	Jednokrotny zabieg	-	I	Od 20 maja	Nie dotyczy
KS1	4 x	Działanie ochronne niezwiązane z zachowaniem właściwego stanu ochrony siedlisk przyrodniczych oraz gatunków roślin i zwierząt i ich siedlisk będących przedmiotami ochrony obszaru Natura 2000	0,65	Nie częściej niż trzykrotnie w ciągu jednego roku	-	W ciągu 20 lat	Od 20 maja	Nie dotyczy
PP	4 x	Działanie ochronne niezwiązane z zachowaniem właściwego stanu ochrony siedlisk przyrodniczych oraz gatunków roślin i zwierząt i ich siedlisk będących przedmiotami ochrony obszaru Natura 2000	-	W zależności od stanu zdrowotnego	-	-	-	Nie dotyczy
PP	4 m	Działanie ochronne niezwiązane z zachowaniem właściwego stanu ochrony siedlisk przyrodniczych oraz gatunków roślin i zwierząt i ich siedlisk będących przedmiotami ochrony obszaru Natura 2000	-	W zależności od stanu zdrowotnego	-	-	-	Nie dotyczy
PP	4 j	Działanie ochronne niezwiązane z zachowaniem właściwego stanu ochrony siedlisk przyrodniczych oraz gatunków roślin i zwierząt i ich siedlisk będących przedmiotami ochrony obszaru Natura 2000	-	W zależności od stanu zdrowotnego	-	-	-	Nie dotyczy
PP	4 n	Działanie ochronne niezwiązane z zachowaniem właściwego stanu ochrony siedlisk przyrodniczych oraz gatunków roślin i zwierząt i ich siedlisk będących przedmiotami ochrony obszaru Natura 2000	-	W zależności od stanu zdrowotnego	-	-	-	Nie dotyczy
PP	4 z	Działanie ochronne niezwiązane z zachowaniem właściwego stanu ochrony siedlisk przyrodniczych oraz gatunków roślin i zwierząt i ich siedlisk będących przedmiotami	-	W zależności od stanu zdrowotnego	-	-	-	Nie dotyczy

		ochrony obszaru Natura 2000								
M G	Kontrola postaci dorosłych	Nie dotyczy	Zgodna z mapą "Lokalizacja monitoringu pachnicy dębowej (Osmoderma eremita - Scopoli, 1763) i jej siedlisk"	-	-	2-3 krotnie w odstępach 1-2godzinnych	W ciągu 20 lat	Lipiec - sierpień	Regionalny Dyrektor Ochrony Środowiska w Warszawie	
	Kontrola za pomocą pułapek feromonowych					Jednokrotnie w odstępach 2 dniowych				
	Ocena stanu siedliska gatunku					Trzykrotnie w odstępach dwuletnich				-
M S	Ocena stanu siedliska przyrodniczego	Nie dotyczy	Zgodna z mapą "Lokalizacja monitoringu Grądu środkowoeuropejskiego (Galio-Carpinetum) i kontynentalnego (Tilio - Carpinetum)	-	-	Trzykrotnie w odstępach dwuletnich	-	W ciągu 20 lat	Kwiecień - czerwiec	Regionalny Dyrektor Ochrony Środowiska w Warszawie
M Z G	Kontrola postaci dorosłych	Nie dotyczy	Zgodna z mapą "Lokalizacja monitoringu pachnicy dębowej (Osmoderma eremita - Scopoli, 1763) i jej siedlisk"	-	-	2-3 krotnie w odstępach 1-2godzinnych	W ciągu 20 lat	Lipiec - sierpień	Regionalny Dyrektor Ochrony Środowiska w Warszawie	
	Kontrola za pomocą pułapek feromonowych					Jednokrotnie w odstępach 2 dniowych				
	Ocena stanu siedliska gatunku					Trzykrotnie w odstępach dwuletnich				-
M Z S	Ocena stanu siedliska przyrodniczego	Nie dotyczy	Zgodna z mapą "Lokalizacja monitoringu Grądu środkowoeuropejskiego (Galio-Carpinetum) i kontynentalnego (Tilio - Carpinetum)	-	-	Trzykrotnie w odstępach dwuletnich	-	W ciągu 20 lat	Kwiecień - czerwiec	Regionalny Dyrektor Ochrony Środowiska w Warszawie
Eliminacja gatunków obcych		Cały obszar		-	-	Co rocznie	-	W ciągu 20 lat	Od 16 października do końca lutego	Właściciel lub posiadacz obszaru na podstawie porozumienia zawartego z Regionalnym Dyrektorem Ochrony Środowiska w Warszawie
Zabezpieczenie skarp		Na całej długości skarpy znajdującej się u podnóża pałacu	Nie dotyczy	-	-	Co rocznie o intensywności nie większej niż dwa razy w roku	-	W ciągu 20 lat	Od 16 października do końca lutego	Nie dotyczy

Użyte w załączniku określenia oznaczają:

- 1) CS - działanie ochronne, w ramach którego można wykonać cięcia stabilizujące wpływające na regulację zwarcia drzewostanu, ukierunkowane na popieranie gatunków cennych dla siedliska takich jak: dąb, jesion, wiąz, lipa z pozostawieniem na terenie rezerwatu drzew martwych, dziuplastych, złomów, wywrotów oraz 100 % wyciętej masy drzewnej do naturalnego rozkładu, ze szczególnym ukierunkowaniem zabiegów na naturalne odnowienia tych gatunków i stopień zamierania jesionu i dęba;
- 2) DR - działanie ochronne, w ramach którego można wykonać prace konserwatorskie istniejących na terenie rezerwatu dróg będących elementem parkowo - pałacowego obiektu zabytkowego wraz z budową dla płazów barier nakierowujących i przepustów nie wypełniających się wodą, z dopuszczeniem zamontowania w pasie drogi klinkierowej instalacji niezbędnej dla ochrony obiektu zabytkowego i możliwością wykorzystania do prac remontowych oraz krótkotrwałego składowania materiałów budowlanych strefy o szerokości 2 m bezpośrednio przylegającej do pasa drogowego;

- 3) KS1 - działanie ochronne, w ramach którego można wykonać wykaszanie łąki z zastosowaniem wysokości koszenia powyżej 10 cm wraz z wywiezieniem skoszonej biomasy poza teren rezerwatu;
- 4) KS2 - działanie ochronne, w ramach którego można wykonać prace obejmujące powstrzymanie występującej na łąkach sukcesji naturalnej poprzez usunięcie pojawiającego się z samosiewu oraz odrostów odnowienia krzewów i gatunków drzewiastych wraz z wywiezieniem wyciętych roślin poza teren rezerwatu;
- 5) MG - monitoring stanu ochrony pachnicy dębowej (*Osmoderma eremita* - Scopoli, 1763) i jej siedlisk, będącej przedmiotem ochrony obszaru Natura 2000, w ramach którego wyróżnia się:
 - a) kontrola postaci dorosłych - metoda monitoringu pachnicy dębowej (*Osmoderma eremita* - Scopoli, 1763) wykonywana przez zespół co najmniej dwu - trzy osobowy, przy słonecznej pogodzie, temperaturze nie niższej niż 20° C, w godzinach pomiędzy 14:00 a 17:00, obserwacja gromadzących się przy otworach dziupli dorosłych osobników, celem uzyskania informacji na temat liczby zasiedlonych drzew na 100 drzew dziuplastych i liczby zasiedlonych drzew na 1 hektar,
 - b) kontrola za pomocą pułapek feromonowych - metoda monitoringu pachnicy dębowej (*Osmoderma eremita* - Scopoli, 1763) wykonywana poprzez rozwieszanie w odstępach co 100 m, przy temperaturze nie niższej niż 20° C, w godzinach pomiędzy 14:00 a 18:00 pułapek feromonowych składających się z plastikowych dwóch ekranów z czarnego plastiku o wymiarach 25 x 20 cm, skrzyżowanych pod kątem prostym i przecinających się w połowie, połączonych w dolnej części z lejkiem o średnicy 25 cm, który prowadzi do pojemnika gromadzącego odłowione chrząszcze (pojemnik o pojemności co najmniej 5 l, w kolorze białym zapobiegającym nagrzewaniu w słońcu, z otworami w dnie o średnicy od 1 do 2 mm w celu odprowadzenia wody deszczowej z opadów),
 - c) ocena stanu siedliska gatunku - metoda monitoringu wykonywana poprzez badanie pod kątem występowania drzew dziuplastych we wszystkich drzewach o pierśnicy większej niż 30 cm, celem uzyskania informacji na temat liczby drzew dziuplastych w przeliczeniu na 100 drzew, liczby drzew dziuplastych w przeliczeniu na 1 hektar, liczby grubych dziuplastych drzew w przeliczeniu na 100 drzew, liczby grubych drzew dziuplastych w przeliczeniu na 1 ha, braku ciągłości pomiędzy badanym stanowiskiem, a innymi potencjalnymi lub aktualnymi stanowiskami w okolicy oraz średniego zacielenia drzew;
- 6) MZG - monitoring stanu pachnicy dębowej (*Osmoderma eremita* - Scopoli, 1763) i jej siedlisk, będącej przedmiotem ochrony obszaru Natura 2000, w odniesieniu do realizacji założonych celów działań ochronnych, w ramach którego wyróżnia się:
 - a) kontrola postaci dorosłych - metoda monitoringu pachnicy dębowej (*Osmoderma eremita* - Scopoli, 1763) wykonywana przez zespół co najmniej dwu - trzy osobowy, przy słonecznej pogodzie, temperaturze nie niższej niż 20° C, w godzinach pomiędzy 14:00 a 17:00, obserwacja gromadzących się przy otworach dziupli dorosłych osobników, celem uzyskania informacji na temat liczby zasiedlonych drzew na 100 drzew dziuplastych i liczby zasiedlonych drzew na 1 hektar,
 - b) kontrola za pomocą pułapek feromonowych - metoda monitoringu pachnicy dębowej (*Osmoderma eremita* - Scopoli, 1763) wykonywana poprzez rozwieszanie w odstępach co 100 m, przy temperaturze nie niższej niż 20° C, w godzinach pomiędzy 14:00 a 18:00 pułapek feromonowych składających się z plastikowych dwóch ekranów z czarnego plastiku o wymiarach 25 x 20 cm, skrzyżowanych pod kątem prostym i przecinających się w połowie, połączonych w dolnej części z lejkiem o średnicy 25 cm, który prowadzi do pojemnika gromadzącego odłowione chrząszcze (pojemnik o pojemności co najmniej 5 l, w kolorze białym zapobiegającym nagrzewaniu w słońcu, z otworami w dnie o średnicy od 1 do 2 mm w celu odprowadzenia wody deszczowej z opadów),
 - c) ocena stanu siedliska gatunku - metoda monitoringu wykonywana poprzez badanie pod kątem występowania drzew dziuplastych we wszystkich drzewach o pierśnicy większej niż 30 cm, celem uzyskania informacji na temat liczby drzew dziuplastych w przeliczeniu na 100 drzew, liczby drzew dziuplastych w przeliczeniu na 1 hektar, liczby grubych dziuplastych drzew w przeliczeniu na 100 drzew, liczby grubych drzew dziuplastych w przeliczeniu na 1 ha, braku ciągłości pomiędzy badanym stanowiskiem, a innymi potencjalnymi lub aktualnymi stanowiskami w okolicy oraz średniego zacielenia drzew;
- 7) ocena stanu siedliska przyrodniczego - metoda monitoringu wykonywana poprzez zakładanie w równych odstępach, nie większych niż bok pola podstawowego, równolegle do siebie transektów, o długości nie mniejszej niż 100 m i szerokości co najmniej 5 m, wraz z zakładaniem na początku, w środku i na końcu każdego transektu zdjęć fitosocjologicznych o powierzchni co najmniej 50 m² każde, celem uzyskania informacji na temat udziału w drzewostanie gatunków liściastych z wyszczególnieniem graba, gatunków "wczesno sukcesyjnych", gatunków obcych ekologicznie i geograficznie, martwego drewna leżącego i stojącego, wieku drzew, naturalnego odnowienia, struktury

pionowej i przestrzennej drzewostanu, charakterystycznej kombinacji florystycznej runa, gatunków dominujących w poszczególnych warstwach fitocenotycznych, ekspansywnych gatunków obcych w podsycie i runie, ekspansywnych gatunków rodzimych w runie, różnorodności występujących mchów, grzybów, ptaków i owadów, zniszczenia runa i gleby. Ocenę stanu siedliska przyrodniczego wykonuje się w ramach:

- a) MS - monitoring stanu ochrony grądu kontynentalnego (*Tilio-Carpinetum*) i grądu środkowoeuropejskiego (*Galio-Carpinetum*) będących przedmiotami ochrony obszaru Natura 2000. W ramach którego wyróżnia się działanie,
- b) MZS - monitoring stanu grądu kontynentalnego (*Tilio-Carpinetum*) i grądu środkowoeuropejskiego (*Galio-Carpinetum*), będących przedmiotami ochrony obszaru Natura 2000, w odniesieniu do realizacji założonych celów działań ochronnych;
- 8) OZ1 - działanie ochronne, w ramach którego można wykonać prace obejmujące utrzymanie istniejących wokół budowli i obiektów zabytkowych trawników, poprzez ich wykaszanie z zastosowaniem wysokości koszenia powyżej 10 cm, wraz z wywiezieniem skoszonej biomasy poza teren rezerwatu;
- 9) OZ2 - działanie ochronne, w ramach którego można wykonać prace restauratorskie i konserwatorskie budowli i obiektów zabytkowych z możliwością wykorzystania do prac restauratorskich strefy o szerokości 5m wokół budynków i budowli, utrzymywanej w stanie wykaszane go terenu trawiastego;
- 10) OZ3 - działanie ochronne, w ramach którego można wykonać wykaszanie strefy szerokości 3 m wokół pamiątkowego głazu z zastosowaniem wysokości koszenia powyżej 10 cm wraz z wywiezieniem skoszonej biomasy poza teren rezerwatu;
- 11) OZ4 - działanie ochronne, w ramach którego można wykonać wykaszanie pobocza drogi klinkierowej w strefie o szerokości do 1 m;
- 12) PP - działanie ochronne, w ramach którego można wykonać pielęgnację drzew pomników przyrody;
- 13) PS - działanie ochronne, w ramach którego można wykonać uprzątnięcie pozostałości po nieużywanym paśniku;
- 14) RM1 - działanie ochronne, w ramach którego można wykonać prace obejmujące odmulenie rowów, zabezpieczenie ich skarp przed skutkami odkształceń filtracyjnych w celu zapewnienia dopływu wody do rezerwatu i obszaru Natura 2000 oraz zabezpieczenia obiektów zabytkowych przed ich uszkodzeniem w związku z możliwością wystąpienia ich podtopienia. Dopuszcza się rozplantowanie wydobytego osadu w obrębie rowów, jeżeli osad ten nie posiada właściwości ani nie zawiera składników powodujących zakwalifikowanie go do kategorii odpadów niebezpiecznych;
- 15) RM2 - działanie ochronne, w ramach którego można wykonać koszenie skarp rowów z zastosowaniem wysokości koszenia powyżej 10 cm, z dopuszczeniem pozostawienia skoszonej biomasy w miejscu koszenia;
- 16) ST1 - działanie ochronne poprawiające bilans wodny rezerwatu i obszaru Natura 2000, w ramach którego można wykonać prace obejmujące odmulanie stawu będącego elementem założenia parkowo - pałacowego, w celu zabezpieczenia go przed zamuleniem i zabagnieniem. Dopuszcza się rozplantowanie wydobytego osadu w obrębie stawu, jeżeli osad ten nie posiada właściwości ani nie zawiera składników powodujących zakwalifikowanie go do kategorii odpadów niebezpiecznych;
- 17) ST2 - działanie ochronne, w ramach którego można wykonać koszenie skarp stawu, z zastosowaniem wysokości koszenia powyżej 10 cm, z dopuszczeniem pozostawienia skoszonej biomasy w miejscu koszenia;
- 18) eliminacja gatunków obcych - działanie ochronne, w ramach którego można wykonać usunięcie z terenu rezerwatu inwazyjnych gatunków obcych w szczególności klona jesionolistnego, robinii akacjowej, czeremchy amerykańskiej, topoli euroamerykańskiej;
- 19) zabezpieczenie skarp - działanie ochronne, w ramach którego można wykonać pielęgnację krzewów rosnących na skarpie znajdującej się u podnóża pałacu, w celu zabezpieczenia przed erozją gleby i osuwaniem się skarpy.

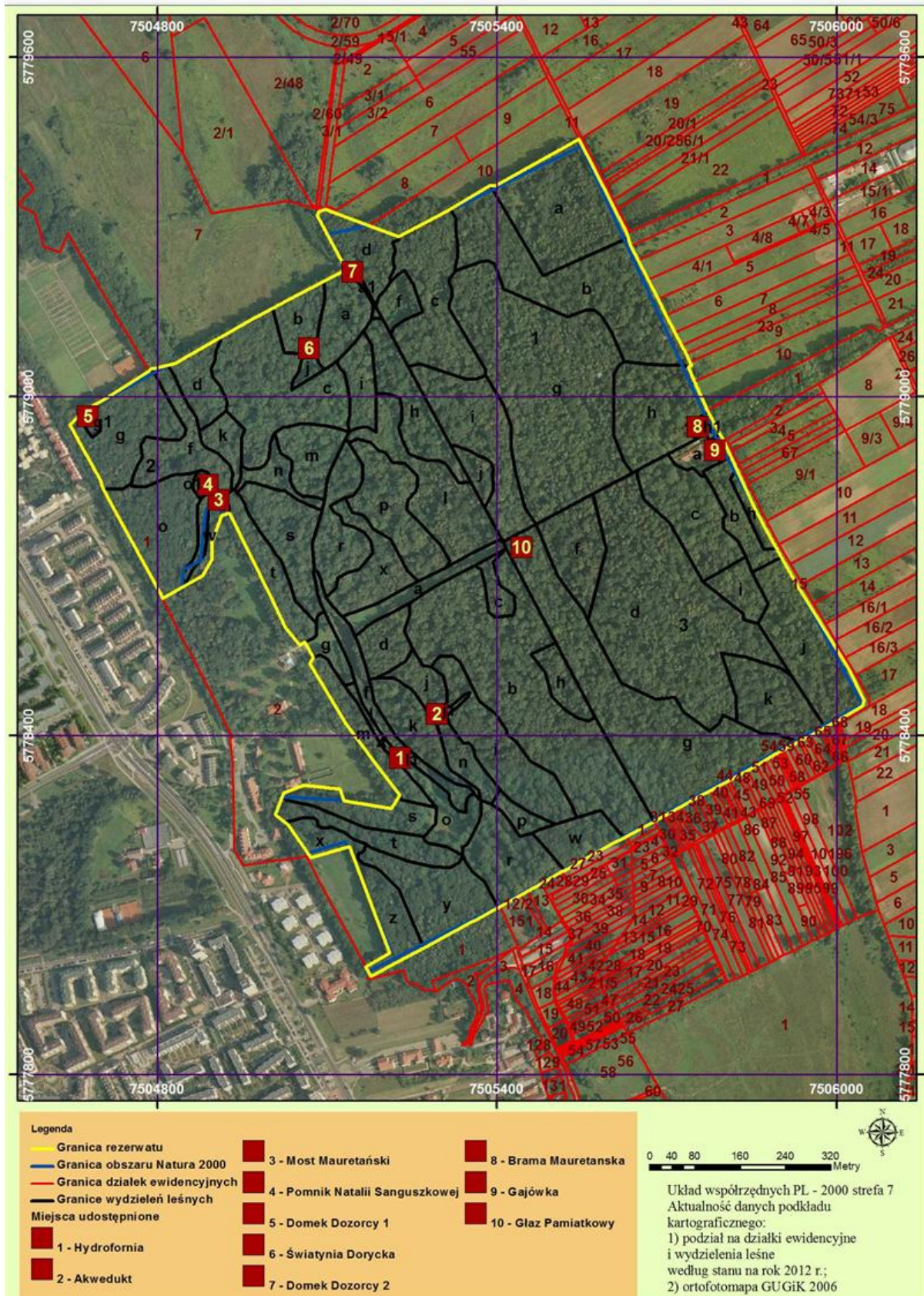
Załącznik Nr 3 do Zarządzenia
Regionalnego Dyrektora Ochrony Środowiska w Warszawie
z dnia 15 czerwca 2016 r.

Wskazanie miejsc udostępnianych dla celów edukacyjnych i turystycznych oraz określenie sposobów ich udostępniania

Cel udostępnienia	Miejsca udostępnione	Sposoby udostępnienia
Edukacyjny i turystyczny	Obiekty zabytkowe - Hydrofornia, Akwedukt, Most Mauretański, Pomnik Natalii Sanguszkowej, Domek Dozorcy 1, Świątynia Dorycka, Domek Dozorcy 2, Brama Mauretanska, Gajówka, Głaz Pamiątkowy	Edukacja i turystyka w formie zorganizowanych grup z przewodnikiem, przy czym jedna grupa nie może liczyć więcej niż 30 osób oraz w jednym czasie na terenie rezerwatu nie mogą przebywać więcej niż trzy grupy, po uprzednim ustaleniu wejścia z władającym

Załącznik Nr 4 do Zarządzenia
Regionalnego Dyrektora Ochrony Środowiska w Warszawie
z dnia 15 czerwca 2016 r.

Mapa lokalizacji miejsc udostępnionych dla celów edukacyjnych i turystycznych



Uzasadnienie

Wprowadzane w planie ochrony zmiany są wynikiem kontroli nadzorczej przeprowadzonej na podstawie § 5 ust. 2 i 3 rozporządzenia Prezesa Rady Ministrów z dnia 23 grudnia 2009 r. w sprawie trybu kontroli aktów prawa miejscowego ustanowionych przez wojewodę i organy niezespolonej administracji rządowej (Dz. U. Nr 222, poz. 1754) przez Ministra Środowiska. Minister Środowiska dokonując kontroli zarządzenia Regionalnego Dyrektora Ochrony Środowiska w Warszawie stwierdził w nim następujące uchybienia:

- 1) *„w załączniku nr 3 do zarządzenia dotyczącego rezerwatu przyrody Las Natoliński jako sposób eliminacji zagrożenia dotyczącego organizacji imprez rekreacyjno-sportowych wskazano na nieorganizowanie imprez rekreacyjno-sportowych. Przedstawiony sposób eliminacji zagrożenia stanowi powtórzenie przepisu art. 15 ust. 1 pkt 27 ustawy z dnia 16 kwietnia 2004 r. o ochronie przyrody (Dz. U. z 2013 r. poz. 627, z późno zm.), stanowiącego o zakazie organizacji imprez rekreacyjno-sportowych. Ponadto, ww. sposób eliminacji zagrożenia rezerwatu prowadzi do bezprawnej modyfikacji przepisów ustawowych nieprzewidując ustawowo określonych odstępstw od ww. zakazów”;*
- 2) *„w załączniku nr 5 do zarządzenia dotyczącego rezerwatu przyrody Las Natoliński w działaniach ochronnych oznaczonych jako RMI, CS, ST1, BP, MG, MZG, MZS, MS nałożono na władającego i nadzorującego następujące obowiązki: poprzedzenia każdorazowego usunięcia drzew inwentaryzacją pod kątem ich zasiedlenia przez gatunek pachnicy dębowej, wykonania cięć stabilizujących wpływających na regulację zwarcia drzewostan, ukierunkowania na popieranie określonych cennych gatunków, pozostawienia martwych, dziuplastych drzew, złomów, wywrotów oraz wyciętej masy drzewnej na terenie rezerwatu, odmulania rowów, zabezpieczenia ich skarp oraz obiektów zabytkowych przed ich uszkodzeniem, poprawy bilansu wodnego rezerwatu i obszaru Natura 2000, rozplantowania wydobytego osadu, monitoringu stanu ochrony pachnicy dębowej i jej siedlisk, grądu kontynentalnego, grądu środkowoeuropejskiego. W przedstawionych działaniach ochronnych w sposób nieprawidłowy określono podmioty odpowiedzialne za ich wykonanie. W myśl art. 28 ust. 10 pkt 4 ustawy z dnia 16 kwietnia 2004 r. o ochronie przyrody w planie zadań ochronnych należy określić podmioty odpowiedzialne za wykonanie ustalonych działań ochronnych. W przedstawionym przepisie nie wskazano zamkniętego katalogu podmiotów, na które mogą być nałożone obowiązki, wynikające z ww. ustawy. Nie*

oznacza to jednak zupełnej swobody w określaniu podmiotów zobowiązanych do realizacji działań wynikających z planu zadań ochronnych, ponieważ przy opracowywaniu tego dokumentu należy mieć również na uwadze inne unormowania powszechnie obowiązujące, w szczególności zasady i przepisy Konstytucji RP. Należy wskazać, iż zgodnie z konstytucyjną zasadą legalizmu, wynikającą z art. 7 Konstytucji RP, oraz wyrokiem Naczelnego Sądu Administracyjnego w Warszawie z dnia 17 listopada 2011 r. (sygn. I FSK88111), jedynie ustawa może normować prawa i obowiązki obywateli. Z kolei w planie zadań ochronnych - akcie prawa miejscowego, w działaniach ochronnych na władających i nadzorujących, będących podmiotami prywatnymi, nałożono określone obowiązki. Przedstawione rozwiązanie należy uznać za niezgodne z konstytucyjnymi unormowaniami. Ponadto, stanowi ono przekroczenie delegacji ustawowej zawartej w art. 28 ust. 10 pkt 4 ustawy z dnia 16 kwietnia 2004 r. o ochronie przyrody, z której nie wynika możliwość uregulowania w planie zadań ochronnych sytuacji prawnej podmiotów prywatnych, w tym ich obowiązków. Warto dodać, że na zasadach określonych w art. 36 ust. 3 ustawy z dnia 16 kwietnia 2004 r. o ochronie przyrody, dopuszczalne jest nakładanie obowiązków na właścicieli lub posiadaczy obszaru ale wyłącznie na podstawie umowy z regionalnym dyrektorem ochrony środowiska oraz w ściśle określonym zakresie oraz celu, m.in. dostosowania gospodarki leśnej do wymogów ochrony obszaru Natura 2000. Należy wskazać, że określenia "władający" oraz "nadzorujący" są nieprecyzyjne w takim stopniu, że nie pozwalają ustalić jednoznacznie katalogu podmiotów wchodzących w ich skład";

- 3) „w załączniku nr 5 do zarządzenia dotyczącego rezerwatu przyrody Las Natoliński ustanowiono działanie ochronne oznaczone jako BP polegające na zabezpieczeniu siedliska pachnicy dębowej poprzez poprzedzenie każdorazowego usunięcia drzew inwentaryzacją, pod kątem ich zasiedlenia przez ten gatunek. Przedstawione działanie ochronne stanowi powtórzenie przepisów ustawowych. Zgodnie z § 2 i pkt 555 załącznika nr 1 rozporządzenia Ministra Środowiska z dnia 6 października 2014 r. w sprawie ochrony gatunkowej zwierząt (Dz. U. poz. 1348) pachnica dębowa jest gatunkiem objętym ochroną ścisłą. W myśl art. 83 ust. 2c ustawy z dnia 16 kwietnia 2004 r. o ochronie przyrody, organ właściwy do wydania pozwolenia na usunięcie drzew lub krzewów przed jego wydaniem dokonuje oględzin w zakresie występowania w obrębie zadrzewień gatunków chronionych. W związku z tym nie powinno się w aktach prawa miejscowego powtarzać uregulowań ustawowych przewidujących

konieczność dokonania oględzin w zakresie występowania gatunków chronionych przed wycięciem drzew”;

- 4) *„w załączniku nr nr 9 i 10 do zarządzenia dotyczącego rezerwatu przyrody Las Natoliński wyznaczono obszary i miejsca udostępniania dla celów edukacyjnych i turystycznych oraz określono sposoby ich udostępniania poprzez wskazanie, iż dozwolona jest turystyka piesza indywidualna w formie zorganizowanych grup. Z załączników nr 7 i 10 przedstawiających w formie kartograficznej lokalizację ww. miejsc i obszarów wynika, iż faktycznie wyznaczono szlaki do ruchu pieszego, które na mapach stanowią obiekty liniowe oraz niewielkie obszary. Przedstawione wyznaczenia szlaków stanowi obejście prawa, mianowicie art. 15 ust. 1 pkt 15 ustawy z dnia 16 kwietnia 2004 r. o ochronie przyrody, przewidującego, iż szlaki do ruchu pieszego w rezerwacie przyrody wyznacza regionalny dyrektor ochrony środowiska w formie zarządzenia wewnętrznego, które jest odrębnym aktem od planu ochrony dla rezerwatu przyrody. W związku z tym nie powinno się wyznaczać szlaków do ruchu pieszego w planie ochrony rezerwatu przyrody”.*

Mając na względzie powyższe, Regionalny Dyrektor Ochrony Środowiska w Warszawie wprowadził do planu ochrony zmiany w następującym zakresie:

- 1) w załączniku nr 3 do zarządzenia przeredagowano regulację określającą sposób eliminacji zagrożenia jakim jest organizacja imprez rekreacyjno - sportowych, z brzmienia *„1. Ograniczyć ruch turystyczny w rezerwacie dopuszczając do poruszania się po jego terenie zorganizowanych grup z przewodnikiem, przy czym jedna grupa nie może liczyć więcej niż 30 osób oraz w jednym czasie na terenie rezerwatu nie może przebywać więcej niż trzy grupy. 2. Nie organizować imprez rekreacyjno – sportowych.”*, na brzmienie *„Ograniczyć ruch w rezerwacie dopuszczając do poruszania się po jego terenie zorganizowanych grup z przewodnikiem, przy czym jedna grupa nie może liczyć więcej niż 30 osób oraz w jednym czasie na terenie rezerwatu nie może przebywać więcej niż trzy grupy.”;*
- 2) w załączniku nr 5 do zarządzenia przeredagowano regulację określającą podmioty odpowiedzialne za wykonanie działań ochronnych, z brzmienia *„Władający”* na brzmienie *„Właściciel lub posiadacz obszaru na podstawie porozumienia zawartego z Regionalnym Dyrektorem Ochrony Środowiska w Warszawie”* oraz z brzmienia *„Nadzorujący”* na brzmienie *„Regionalny Dyrektor Ochrony Środowiska w Warszawie”;*
- 3) usunięto z załącznika nr 5 regulację dotyczącą działania ochronnego BP;

- 4) Przeredagowano określoną w załączniku nr 9 i 10 do zarządzenia regulację określającą sposób udostępnienia rezerwatu, w taki sposób, aby nie stanowiła ona unormowania wprowadzanego przez art. 15 ust. 1 pkt 15 ustawy o ochronie przyrody.

W ramach przeprowadzonych konsultacji społecznych, celem zapewnienia możliwości udziału społeczeństwa na zasadach i w trybie określonym w ustawie z dnia 3 października 2008 r. o udostępnianiu informacji o środowisku i jego ochronie, udziale społeczeństwa w ochronie środowiska oraz ocenach oddziaływania na środowisko (Dz. U. Nr 199, poz. 1227, z późn. zm.), Regionalny Dyrektor Ochrony Środowiska w Warszawie poinformował o przystąpieniu do zmiany planu ochrony, możliwościach zapoznania się z niezbędną dokumentacją sprawy oraz o miejscu, w którym jest ona wyłożona do wglądu, podając tę informację do publicznej wiadomości poprzez:

- a) wywieszenie obwieszczenia w siedzibie Regionalnego Dyrektora Ochrony Środowiska w Warszawie i na stronach internetowych Regionalnej Dyrekcji Ochrony Środowiska w Warszawie obwieszczenia,
- a) wywieszenie obwieszczenia w siedzibie Urzędu Miasta Stołecznego Warszawy,
- b) wywieszenie obwieszczenia w siedzibie Centrum Europejskie Natolin, właściciela rezerwatu,
- c) umieszczenie obwieszczenia na łamach lokalnej gazety.

W trakcie przeprowadzonego postępowania z udziałem społeczeństwa nikt nie wniósł uwag.

W ramach przeprowadzonych konsultacji społecznych, celem zapewnienia możliwości udziału społeczeństwa na zasadach i w trybie określonym w ustawie z dnia 3 października 2008 r. o udostępnianiu informacji o środowisku i jego ochronie, udziale społeczeństwa w ochronie środowiska oraz ocenach oddziaływania na środowisko (Dz. U. Nr 199, poz. 1227, z późn. zm.) Regionalny Dyrektor Ochrony Środowiska w Warszawie podał do publicznej wiadomości poprzez:

- 1) wywieszenie obwieszczenia w siedzibie Regionalnego Dyrektora Ochrony Środowiska w Warszawie i na stronach internetowych Regionalnej Dyrekcji Ochrony Środowiska w Warszawie,
- 2) wywieszenie obwieszczenia w siedzibie Urzędu Miasta Stołecznego Warszawy,
- 3) wywieszenie obwieszczenia w siedzibie Centrum Europejskie Natolin, w którego zarządzie znajduje się rezerwat,
- 4) umieszczenie obwieszczenia na łamach lokalnej gazety,

informacji o wyłożeniu projektu planu ochrony w siedzibie Regionalnego Dyrektora Ochrony Środowiska w Warszawie.

W trakcie przeprowadzonego postępowania z udziałem społeczeństwa Zastępca Burmistrza Dzielnicy Wilanów Miasta Stołecznego Warszawy wniósł następującą uwagę *„Zmiana załącznika nr 10 do zarządzenia z dnia 30 grudnia 2014 r. w sprawie ustanowienia planu ochrony dla rezerwatu przyrody Las Natoliński, powodują dopuszczenie w rezerwacie ruchu turystycznego wyłącznie do poszczególnych obiektów, ale bez wyznaczenia dróg, którymi odwiedzający mają do ww. obiektów dotrzeć. Pozostawienie odwiedzającym dowolności wyboru dróg poruszania się (jak też pozostawienie kwestii ewentualnego wyznaczenia ścieżek w gestii przewodników grup) w opinii tutejszego Urzędu może skutkować niekontrolowaną presją antropogeniczną na cały teren rezerwatu, zwłaszcza w przypadku turystyki indywidualnej. W obliczu faktu, że wzmożona presja antropogeniczna i niekontrolowana penetracja rezerwatu zostały wskazane jako zidentyfikowane zagrożenia dla rezerwatu, taka zmiana wydaje się być nieuzasadniona. W związku z powyższym wnoszę o rozważenie przywrócenia załączników graficznych do ww. planów ochrony, wyznaczających dopuszczalne ścieżki poruszania się odwiedzających teren rezerwatu.”*. Regionalny Dyrektor Ochrony Środowiska w Warszawie po przeanalizowaniu wniesionej uwagi ustalił, co następuje. Wprowadzone w planie ochrony zmiany są wynikiem rozstrzygnięcia nadzorczego wydanego przez Ministra Środowiska. Rozstrzygnięcia te uważane są w doktrynie prawnej, jako akt administracyjny kończący postępowanie nadzorcze. Konkretyzują one środek nadzoru, który organ kontrolujący chce zastosować wobec kontrolowanej regulacji prawnej. Jak każdy Podlega ono wykonaniu a nie wypełnienie jego postanowień może skutkować uchynieniem całego aktu prawnego. Z tych względów nie można uwzględnić wniesionej uwagi i nie można poprawić projektu zarządzenia w wskazanym zakresie.

Projekt zarządzenia został, zgodnie z art. 19 ust. 2 ustawy o ochronie przyrody, przesłany Radzie Miasta Stołecznego Warszawy celem zaopiniowania. Rada pozytywnie zaopiniowała projekt zarządzenia.

Projekt zarządzenia został uzgodniony przez Wojewodę Mazowieckiego.

Ocena Skutków Regulacji (OSR)

1. Cel wprowadzenia zarządzenia.

Celem wprowadzenia zarządzenia, jest zmiana zarządzenia Regionalnego Dyrektora Ochrony Środowiska w Warszawie z dnia 3 września 2014 r. w sprawie ustanowienia planu ochrony dla rezerwatu przyrody „Morysin” (Dz. Urz. Woj. Maz. poz. 8272), zgodnie z przedstawionymi przez Ministra Środowiska zaleceniami pokontrolnymi.

2. Podmioty, na które oddziałuje akt normatywny.

Projekt zarządzenia będzie oddziaływał:

- 1) na Centrum Europejskie Natolin, w którego zasobach gruntowych znajduje się rezerwat;
- 2) jako powszechnie obowiązujący akt prawa miejscowego na wszystkie podmioty, które znajdują się lub znajdą w zasięgu terytorialnym objętym jego regulacją;
- 3) na Regionalną Dyрекcję Ochrony Środowiska w Warszawie.

3. Konsultacje.

Projekt zarządzenia jako powszechnie obowiązujący akt prawa miejscowego podlega:

- 1) na podstawie art. 59 ust. 2 ustawy z dnia 23 stycznia 2009 r. o wojewodzie i administracji rządowej w województwie (Dz. U. z 2015 r. poz. 525) uzgodnieniu z Wojewodą Mazowieckim;
- 2) na podstawie art. 19 ust. 2 ustawy z dnia 16 kwietnia 2004 r. o ochronie przyrody zaopiniowaniu przez właściwą miejscowo radę gminy - tutaj Radę Miasta Stołecznego Warszawy;
- 3) na podstawie art. 19 ust. 1 a ustawy z dnia 16 kwietnia 2004 r. o ochronie przyrody procedurze udziału społeczeństwa przewidzianej przez ustawę z dnia 3 października 2008 r. o udostępnianiu informacji o środowisku i jego ochronie, udziale społeczeństwa w ochronie środowiska oraz ocenach oddziaływania na środowisko.

4. Wpływ regulacji na sektor finansów publicznych, w tym budżet państwa i budżet jednostek samorządu terytorialnego.

Wejście w życie przedmiotowego rozporządzenia nie pociągnie za sobą skutki finansowe dla budżetu państwa.

5. Wpływ regulacji na rynek pracy.

Zapisy w projekcie zarządzenia nie będą miały wpływu na rynek pracy.

6. Wpływ regulacji na konkurencyjność gospodarki i przedsiębiorczości, w tym na funkcjonowanie przedsiębiorstw.

Projektowana regulacja nie będzie miała wpływu na konkurencyjność wewnętrzną i zewnętrzną gospodarki, w tym na funkcjonowanie przedsiębiorstw.

7. Wpływ regulacji na sytuację i rozwój regionalny.

Projektowana regulacja nie ma wpływu na sytuację i rozwój regionalny.

8. Ocena pod względem zgodności z prawem Unii Europejskiej.

Regulacja objęta przedmiotowym zarządzeniem jest objęta prawem Unii Europejskiej Zarządzenie swym zakresem obejmuje: teren objęty ochroną w ramach sieci Natura 2000 specjalne obszary ochrony siedlisk (SOO) na podstawie Dyrektywy Unii Europejskiej 92/43/EWG z dnia 21 maja 1992 r w sprawie ochrony siedlisk przyrodniczych oraz dzikiej flory i fauny Las Natoliński PLH 140042 Projekt zarządzenia jest zgodny z prawem Unii Europejskiej.