



DZIENNIK URZĘDOWY

WOJEWÓDZTWA MAZOWIECKIEGO

Warszawa, dnia 6 lipca 2016 r.

Poz. 6016

ZARZĄDZENIE

REGIONALNEGO DYREKTORA OCHRONY ŚRODOWISKA W ŁODZI I REGIONALNEGO DYREKTORA OCHRONY ŚRODOWISKA W WARSZAWIE

z dnia 1 lipca 2016 r.

zmieniające zarządzenie w sprawie ustanowienia planu zadań ochronnych dla obszaru Natura 2000 Doliny Przysowy i Słudwi PLB100003

Na podstawie art. 28 ust. 8 ustawy z dnia 16 kwietnia 2004 r. o ochronie przyrody (Dz. U. z 2015 r. poz. 1651, 1936, 2171 oraz z 2016 r. poz. 422) zarządza się, co następuje:

§ 1. W zarządzeniu Regionalnego Dyrektora Ochrony Środowiska w Łodzi i Regionalnego Dyrektora Ochrony Środowiska w Warszawie z dnia 26 sierpnia 2013 r. w sprawie ustanowienia planu zadań ochronnych dla obszaru Natura 2000 Doliny Przysowy i Słudwi PLB100003 (Dz. Urz. Woj. Łódzkiego poz. 4131 i Dz. Urz. Woj. Mazowieckiego poz. 9410) wprowadza się następujące zmiany:

- 1) w załączniku nr 3 Lp. 2, 3, 4 i 10 otrzymują brzmienie określone w załączniku nr 1 do niniejszego zarządzenia oraz dodaje się Lp. 11 i 12 w brzmieniu określonym w załączniku nr 1 do niniejszego zarządzenia;
- 2) załącznik nr 4 otrzymuje brzmienie określone w załączniku nr 2 do niniejszego zarządzenia;
- 3) załącznik nr 5 otrzymuje brzmienie określone w załączniku nr 3 do niniejszego zarządzenia;
- 4) załącznik nr 6 otrzymuje brzmienie określone w załączniku nr 4 do niniejszego zarządzenia.

§ 2. Zarządzenie wchodzi w życie po upływie 14 dni od dnia ogłoszenia.

Regionalny Dyrektor Ochrony Środowiska
w Łodzi:
Kazimierz Perek

Regionalny Dyrektor Ochrony Środowiska
w Warszawie:
Arkadiusz Siembida

Załącznik nr 1 do zarządzenia
Regionalnego Dyrektora Ochrony Środowiska w Łodzi
i Regionalnego Dyrektora Ochrony Środowiska w Warszawie
z dnia 1 lipca 2016 r.

**Identyfikacja istniejących i potencjalnych zagrożeń dla zachowania właściwego stanu
ochrony gatunków ptaków i ich siedlisk będących przedmiotami ochrony**

Lp.	Przedmiot ochrony	Zagrożenia		Opis zagrożenia
		Istniejące	Potencjalne	
2.	A041 gęś białoczelna <i>Anser albifrons</i> A039 gęś zbożowa <i>Anser fabalis</i> A043 gęgawa <i>Anser anser</i> A122 derkacz <i>Crex crex</i> A156 rycyk <i>Limosa limosa</i> A162 krwawodziób <i>Tringa totanus</i>	J02 Spowodowane przez człowieka zmiany stosunków wodnych	X Brak zagrożeń i nacisków	Zjawisko to wiąże się z charakterem dolin Słudwi i Przysowy. Koryta rzek są uregulowane i dość głębokie co przyczynia się do szybszego spływu powierzchniowego wód w okresie wiosennym oraz osłabienia walorów żerowiskowych dla gęsi. Zarówno rzeki jak i rowy są w miarę regularnie czyszczone. Z drugiej strony zagrożeniem jest również zabagnienie terenu i związane z tym zarzucenie gospodarowania np. koszenia łąk, co przyczyniłoby się do zarastania siedlisk dogodnych dla migrujących gęsi. Zarastanie łąk powoduje również ubytek siedlisk dla derkacza, rycyka i krwawodzioba.
3.	A041 gęś białoczelna <i>Anser albifrons</i> A039 gęś zbożowa <i>Anser fabalis</i> A043 gęgawa <i>Anser anser</i> A140 siewka złota <i>Pluvialis apricaria</i> A122 derkacz <i>Crex crex</i> A156 rycyk <i>Limosa limosa</i> A162 krwawodziób <i>Tringa totanus</i>	X Brak zagrożeń i nacisków	A02 Zmiany sposobu uprawy (zmiana zagospodarowania gruntów)	Obecny sposób zagospodarowania gruntów w obrębie doliny, jak i w bezpośrednim sąsiedztwie, jest właściwy. Na terenie obszaru stwierdzono pojedyncze przypadki przekształcania łąk w grunty orne. Zjawisko to w niewielkim natężeniu nie ma negatywnego wpływu na gęsi, gdyż żerują one równie chętnie na polach jak i na łąkach. Groźniejsze mogą być natomiast próby zmiany przeznaczenia gruntów w obrębie doliny, zwłaszcza lokalizacja zabudowy inwestycyjnej (w szczególności fermy, kurniki, składowiska) w obrębie samej doliny rzeki. Przekształcanie łąk na grunty orne lub ich zalesianie jest także zagrożeniem dla derkacza, rycyka i krwawodzioba, powoduje to bowiem zanikanie dogodnych siedlisk lęgowych dla tych gatunków.

4.	<p>A041 gęś białoczelna <i>Anser albifrons</i></p> <p>A039 gęś zbożowa <i>Anser fabalis</i></p> <p>A043 gęgawa <i>Anser anser</i></p> <p>A140 siewka złota <i>Pluvialis apricaria</i></p> <p>A122 derkacz <i>Crex crex</i></p> <p>A156 rycyk <i>Limosa limosa</i></p> <p>A162 krwawodziób <i>Tringa totanus</i></p>	X Brak zagrożeń i nacisków	A03.03 zaniechanie/brak koszenia	Zagrożenie, które może być istotne w momencie zarzucenia koszenia łąk. Aktualnie większość łąk jest prawidłowo użytkowana (koszona), ale potencjalne zmiany ekonomiczne w rolnictwie mogą spowodować powstanie tego rodzaju zagrożenia.
10	<p>A122 derkacz <i>Crex crex</i></p> <p>A156 rycyk <i>Limosa limosa</i></p> <p>A162 krwawodziób <i>Tringa totanus</i></p>	A03 Koszenie/ ścinanie trawy	X Brak zagrożeń i nacisków	Zbyt wczesny termin koszenia łąk (w okresie rozrodu gatunków: derkacza, rycyka, krwawodzioba) przyczynia się do strat w łągach.
11.	A272 podrózniczek <i>Luscinia svecica</i>	X Brak zagrożeń i nacisków	J03.01 Zmniejszenie lub utrata określonych cech siedliska	Brak struktury kępkowej zakrzewień i zarośli.
12.	<p>A041 gęś białoczelna <i>Anser albifrons</i></p> <p>A039 gęś zbożowa <i>Anser fabalis</i></p> <p>A043 gęgawa <i>Anser anser</i></p> <p>A081 błotniak stawowy <i>Circus aeruginosus</i></p> <p>A140 siewka złota <i>Pluvialis apricaria</i></p> <p>A122 derkacz <i>Crex crex</i></p>	X Brak zagrożeń i nacisków	CO3.03 Produkcja energii wiatrowej	Lokalizacja farm wiatrowych w obszarze Natura 2000 i jego sąsiedztwie.

A156 rycyk <i>Limosa limosa</i>			
A162 krwawodziób <i>Tringa totanus</i>			
A272 podróżniczek <i>Luscinia svecica</i>			

Kody gatunków i zagrożeń według *Instrukcji wypełniania Standardowego Formularza Danych obszaru Natura 2000, wersja 2012.1* (Generalna Dyrekcja Ochrony Środowiska 2012 r.).

Załącznik nr 2 do zarządzenia
Regionalnego Dyrektora Ochrony Środowiska w Łodzi
i Regionalnego Dyrektora Ochrony Środowiska w Warszawie
z dnia 1 lipca 2016 r.

Cele działań ochronnych.

Lp.	Przedmiot ochrony	Cele działań ochronnych
1.	A041 gęś białoczelna <i>Anser albifrons</i> A039 gęś zbożowa <i>Anser fabalis</i> A043 gęgawa <i>Anser anser</i> A140 siewka złota <i>Pluvialis apricaria</i> A122 derkacz <i>Crex crex</i> A156 rycyk <i>Limosa limosa</i> A162 krwawodziób <i>Tringa totanus</i>	Utrzymanie w granicach obszaru (aktualnej) struktury użytkowania gruntów rolnych (łąk i ról).
2.	A041 gęś białoczelna <i>Anser albifrons</i> A039 gęś zbożowa <i>Anser fabalis</i> A043 gęgawa <i>Anser anser</i> A122 derkacz <i>Crex crex</i> A156 rycyk <i>Limosa limosa</i> A162 krwawodziób <i>Tringa totanus</i>	Utrzymanie właściwych stosunków wodnych. Niedopuszczenie do przesuszenia terenów łąkowych oraz do ich zabagnienia.
3.	A272 podrózniczek <i>Luscinia svecica</i>	Utrzymanie populacji podrózniczka na poziomie około 15 par poprzez utrzymanie siedliska gatunku.

4.	A197 rybitwa czarna <i>Chlidonias niger</i>	Utrzymanie populacji rybitwy na aktualnym poziomie liczebności około 40 par.
5.	A122 derkacz <i>Crex crex</i> A156 rycyk <i>Limosa limosa</i> A162 krwawodziób <i>Tringa totanus</i>	Poprawa stanu ochrony gatunków: derkacza, rycyka i krwawodzioba w kierunku stanu właściwego, w tym przejściowe osiągnięcie stanu niezadawalającego (U1), poprzez polepszenie warunków siedliskowych: - zmiana sposobu użytkowania trwałych użytków zielonych na ekstensywny; - utrzymanie sposobu użytkowania, zahamowanie porzucania użytkowania i zarastania trwałych użytków zielonych.
6.	A043 gęgawa <i>Anser anser</i> A081 błotniak stawowy <i>Circus aeruginosus</i>	Utrzymanie aktualnego areału trzcinowisk na poziomie nie mniej niż 9 ha.

Załącznik nr 3 do zarządzenia
Regionalnego Dyrektora Ochrony Środowiska w Łodzi
i Regionalnego Dyrektora Ochrony Środowiska w Warszawie
z dnia 1 lipca 2016 r.

**Działania ochronne ze wskazaniem podmiotów odpowiedzialnych za ich wykonanie
i obszarów ich wdrażania**

Lp.	Przedmiot ochrony	Działania ochronne	Obszar wdrażania	Podmiot odpowiedzialny za wykonanie
Działania dotyczące ochrony czynnej gatunków ptaków oraz ich siedlisk oraz związane z utrzymaniem lub modyfikacją metod gospodarowania				
1.	A041 gęś białoczelna <i>Anser albifrons</i> A039 gęś zbożowa <i>Anser fabalis</i> A043 gęgawa <i>Anser anser</i> A272 podrózniczek <i>Luscinia svecica</i> A140 siewka złota <i>Pluvialis apricaria</i> A122 derkacz <i>Crex crex</i> A081 błotniak stawowy <i>Circus aeruginosus</i> A197 rybitwa czarna <i>Chilodactylus niger</i> A156 rycyk <i>Limosa limosa</i> A162 krwawodziób <i>Tringa totanus</i>	Przeprowadzenie szkoleń dotyczących zasad funkcjonowania sieci Natura 2000, warunków gospodarowania w obszarze Doliny Przysowy i Słudwi. Wykonywanie szkoleń z zakresu biologii, ekologii i sposobów ochrony wskazanych gatunków ptaków. Przedstawienie wyników aktualnego monitoringu ptaków wykonywanego w ramach planu zadań ochronnych. Szkolenia powinny odbywać się cyklicznie, co 3 lata, w okresie obowiązywania planu zadań ochronnych.	Wszystkie gminy w zasięgu obszaru na terenie województwa łódzkiego.	Organ sprawujący nadzór nad obszarem Natura 2000.
2.	A041 gęś białoczelna <i>Anser albifrons</i> A039 gęś zbożowa <i>Anser fabalis</i> A043 gęgawa <i>Anser anser</i>	Działanie obligatoryjne Cały okres obowiązywania planu zadań ochronnych. Zachowanie siedlisk gatunków ptaków stanowiących przedmioty ochrony, położonych na trwałych użytkach zielonych, poprzez utrzymanie dotychczasowego użytkowania łąk i pastwisk - poprzez ich wykaszanie bądź wypasanie.	W obrębie trwałych użytków zielonych obszaru Natura 2000.	Działania obligatoryjne Właściciel, posiadacz lub dzierżawca obszaru.

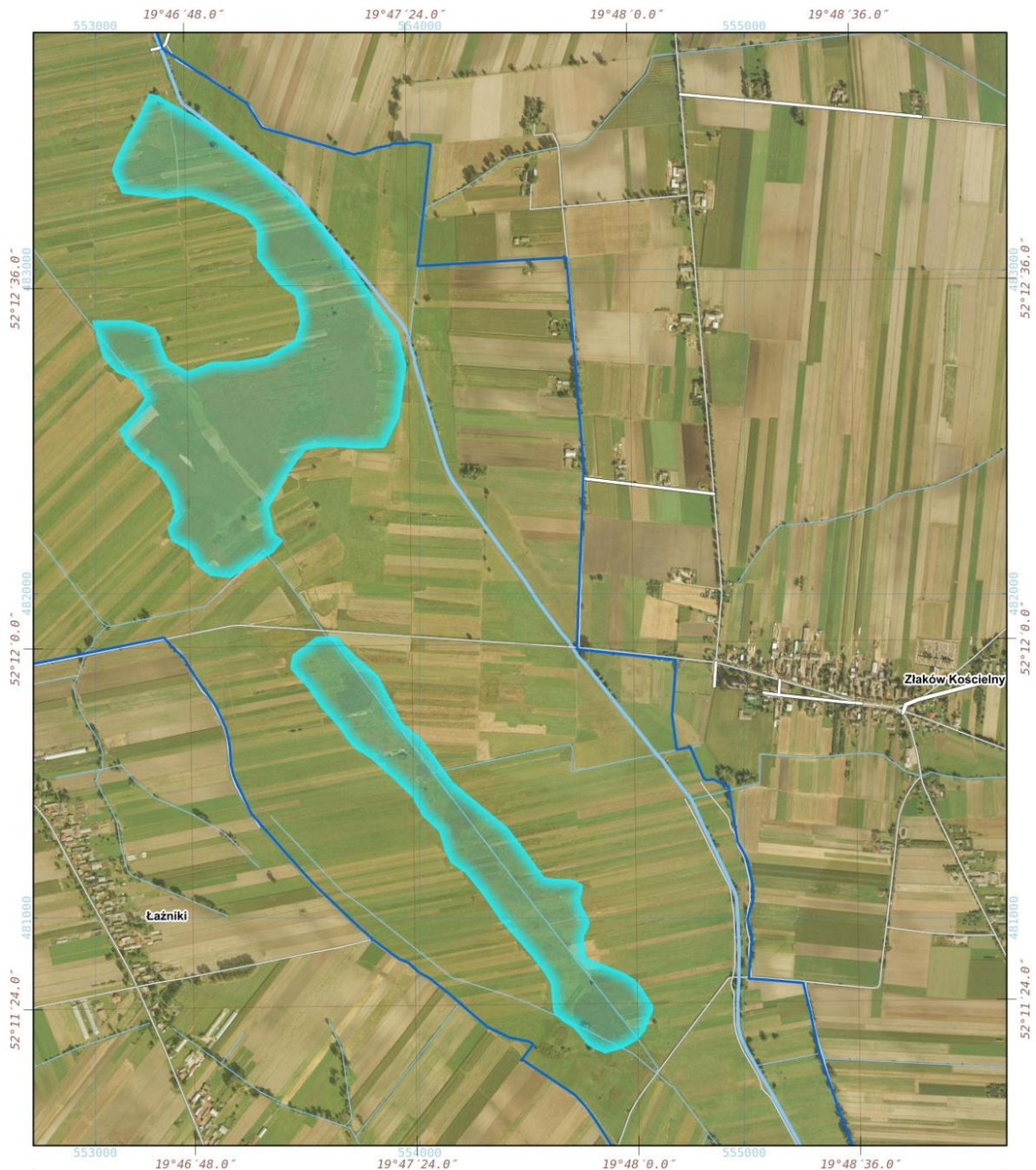
	A122 derkacz <i>Crex crex</i> A156 rycyk <i>Limosa limosa</i> A162 krwawodziób <i>Tringa totanus</i>	Działania fakultatywne Cały okres obowiązywania planu zadań ochronnych Użytkowanie zgodnie z wymogami odpowiedniego pakietu rolno-środowiskowo-klimatycznego w ramach obowiązującego PROW, ukierunkowanego na ochronę siedlisk gatunków ptaków: derkacza, rycyka, krwawodzioba.		Działania fakultatywne Właściciel, posiadacz lub dzierżawca obszaru na podstawie porozumienia zawartego z organem sprawującym nadzór nad obszarem Natura 2000 albo na podstawie zobowiązania podjętego w związku z korzystaniem z programów wsparcia z tytułu obniżenia dochodowości.
3.	A043 gęgawa <i>Anser anser</i> A081 błotniak stawowy <i>Circus aeruginosus</i>	Wykaszenie trzcinowisk w celu ich odmłodzenia. Wycięte trzciny należy wywieźć poza teren objęty zabiegiem. Jednorazowo można wykosić maksymalnie połowę trzcinowiska na danej działce. Koszenie nie częściej niż co 3 lata w okresie wrzesień - luty.	Trzcinowiska w okolicach Złakowa Kościelnego.	Organ sprawujący nadzór nad obszarem w porozumieniu z właścicielem, dzierżawcą lub zarządcą terenu.
Działania dotyczące monitoringu stanu przedmiotów ochrony oraz realizacji celów działań ochronnych				
1	A041 gęś białoczelna <i>Anser albifrons</i> A039 gęś zbożowa <i>Anser fabalis</i> A043 gęgawa <i>Anser anser</i>	Kontrola całego terenu przewidzianego do monitoringu, dokonanie liczenia gęsi zgodnie z metodyką przyjętą w „Monitoringu ptaków wodno-błotnych w okresie wędrówek”. Monitoring co 3 lata.	Obszar Natura 2000.	Organ sprawujący nadzór nad obszarem Natura 2000.
2	A272 podróżniczek <i>Luscinia svecica</i>	Wykonanie kontroli liczebności podróżniczka, zgodnie z zaleceniami zamieszczonymi w „Monitoringu ptaków lęgowych”, GIOŚ 2015. Monitoring co 3 lata.	Obszar Natura 2000.	Organ sprawujący nadzór nad obszarem Natura 2000.
3	A140 siewka złota <i>Pluvialis apricaria</i>	Wykonanie kontroli liczebności siewki złotej w okresie wiosennym. Wykonać należy zgodnie z metodyką przyjętą w „Monitoringu ptaków wodnych w okresie wędrówek”. Monitoring co 3 lata.	Obszar Natura 2000.	Organ sprawujący nadzór nad obszarem Natura 2000.
4	A197 rybitwa czarna <i>Chlidonias Niger</i>	Wykonanie pełnego liczenia gniazd rybitwy na terenie jeziora Szczawińskiego. Monitoring przeprowadzić zgodnie z zaleceniami zamieszczonymi w „Monitoringu ptaków lęgowych” GIOŚ 2009. Monitoring co 3 lata.	Jezioro Szczawińskie.	Organ sprawujący nadzór nad obszarem Natura 2000.
5	A043 gęgawa <i>Anser anser</i>	Określenie liczebności lęgowej gęgawy. Monitoring wykonywać co 3 lata zgodnie ze standardami metodyki opracowanej przez Głównego Inspektora Ochrony Środowiska (GIOŚ).	Obszar Natura 2000.	Organ sprawujący nadzór nad obszarem Natura 2000.

6	A122 derkacz <i>Crex crex</i> A156 rycyk <i>Limosa limosa</i> A162 krwawodziób <i>Tringa totanus</i>	Monitoring liczebności gatunków przeprowadzać zgodnie ze standardami metodyki opracowanej przez Głównego Inspektora Ochrony Środowiska. Monitoring co 3 lata.	Obszar Natura 2000.	Organ sprawujący nadzór nad obszarem Natura 2000.
7	A081 błotniak stawowy <i>Circus aeruginosus</i>	Monitoring liczebności gatunku przeprowadzić zgodnie ze standardami metodyki opracowanej przez Głównego Inspektora Ochrony Środowiska. Monitoring co 3 lata.	Obszar Natura 2000.	Organ sprawujący nadzór nad obszarem Natura 2000.

Pierwsze liczenie należy przeprowadzić w ciągu 5 lat obowiązywania planu zadań ochronnych.



Załącznik nr 4 do zarządzenia
Regionalnego Dyrektora Ochrony Środowiska w Łodzi
i Regionalnego Dyrektora Ochrony Środowiska w Warszawie
z dnia 1 lipca 2016 r.

Mapa działań ochronnych



Mapa działań ochronnych w obszarze Natura 2000 Doliny Przysowy i Studwi PLB100003

Legenda

-  Granice obszaru Natura 2000 Doliny Przysowy i Studwi
-  Obszary wykaszania trzcinowisk



Skala 0 500 1000 1500 m

Przygotowanie mapy: RDOŚ w Łodzi | Dane topograficzne: © autorzy OpenStreetMap | Ortofotomapa: CODGIK

Uzasadnienie

do zarządzenia Regionalnego Dyrektora Ochrony Środowiska w Łodzi i Regionalnego Dyrektora Ochrony Środowiska w Warszawie

z dnia 1 lipca 2016 r.

zmieniającego zarządzenie w sprawie ustanowienia planu zadań ochronnych dla obszaru Natura 2000 Doliny Przysowy i Słudwi PLB100003

Plan zadań ochronnych dla obszaru Natura 2000 Doliny Przysowy i Słudwi PLB100003 został ustanowiony zarządzeniem Regionalnego Dyrektora Ochrony Środowiska w Łodzi i Regionalnego Dyrektora Ochrony Środowiska w Warszawie z dnia 26 sierpnia 2013 r. (Dz. Urz. Woj. Łódzkiego poz. 4131 i Dz. Urz. Woj. Mazowieckiego poz. 9410). Opracowano go dla ochrony 8 gatunków ptaków uznanych za przedmioty ochrony obszaru Natura 2000, którymi są: A041gęś białoczelna *Anser albifrons*, A039 gęś zbożowa *Anser fabalis*, A043 gęgawa *Anser anser*, A122 derkacz *Crex crex*, A272 podróżniczek *Luscinia svecica*, A140 siewka złota *Pluvialis apricaria*, A197 rybitwa czarna *Chlidonias niger*, A081 błotniak stawowy *Circus aeruginosus*.

Ww. zarządzenie w ramach kontroli aktów prawa miejscowego zostało zaakceptowane przez Ministra Środowiska – pismo z dnia z dnia 14 października 2013 r. znak: DP-074-41/40643/13/AD.

W międzyczasie uległ zmianie Standardowy Formularz Danych, a do listy przedmiotów ochrony zostały dodane dwa gatunki, tj. A156 rycyk *Limosa limosa* i A162 krwawodziób *Tringa totanus*. Przelotna populacja rycyka (47), podobnie jak rozrodcza (24 – 25), otrzymała ogólną ocenę C.krwawodziób (populacja lęgowa 18-19 par oraz przelotna) otrzymał ocenę C.

W związku z tym zaszła konieczność aktualizacji (zmiany) planu zadań ochronnych, co sugerowała również Generalna Dyrekcja Ochrony Środowiska.

Dla gatunków: rycyk i krwawodziób należało zatem zidentyfikować istniejące i potencjalne zagrożenia dla zachowania ich właściwego stanu ochrony, określić cele działań ochronnych, ocenę stanu ochrony, wykaz działań ochronnych wraz z podaniem obszarów wdrażania oraz podmiot odpowiedzialny za ich wykonanie, a także monitoring stanu ich ochrony.

Przedstawiono to odpowiednio:

- w załączniku nr 1 Lp. 2, 3, 4, 10 i 12;
- w załączniku nr 2 Lp. 1, 2 i 5;

- w załączniku nr 3, w części „Działania dotyczące ochrony czynnej gatunków ptaków oraz ich siedlisk oraz związane z utrzymaniem lub modyfikacją metod gospodarowania, Lp. 1, 2 oraz w części dotyczącej monitoringu stanu przedmiotów ochrony oraz realizacji celów działań ochronnych Lp. 6.

Regionalny Dyrektor Ochrony Środowiska w Łodzi i Regionalny Dyrektor Ochrony Środowiska w Warszawie analizując ww. zarządzenie z dnia 26 sierpnia 2013 r. w kontekście uwag Ministra Środowiska przekazanych do innych zarządzeń w sprawie ustanowienia planów zadań ochronnych dla obszarów Natura 2000, Wytocznych Generalnej Dyrekcji Ochrony Środowiska oraz aktualnych przepisów niektórych ustaw postanowił wprowadzić dodatkowo następujące zmiany:

1. Listę potencjalnych zagrożeń uzupełniono o zagrożenia: CO3.03 Produkcja energii wiatrowej (lokalizacja farm wiatrowych w obszarze Natura 2000 i jego sąsiedztwie) oraz dla gatunku podróżniczek J03.01 zmniejszenie lub utrata określonych cech siedliska.
2. Cel działań ochronnych dla podróżniczka - „Utrzymanie właściwego stanu siedlisk” zmieniono na „*Utrzymanie populacji podróżniczka na poziomie ok. 15 par poprzez utrzymanie siedlisk gatunku*”.
3. Cel działań ochronnych - zał. 2 Lp. 3 zarządzenia z dnia 26 sierpnia 2013 r. zmodyfikowano i nadano *brzmienie „Utrzymanie właściwych stosunków wodnych. Niedopuszczenie do przesuszenia terenów łąkowych oraz do ich zabagnienia”*.
4. Cel działań ochronnych – zał. 2 Lp. zarządzenia z dnia 26 sierpnia 2013 r. został zmodyfikowany i otrzymuje brzmienie „*Poprawa stanu ochrony gatunków: derkacza, rycyka i krwawodzioba w kierunku właściwego, w tym przejściowe osiągnięcie stanu niezadawalającego (U1), poprzez polepszenie warunków siedliskowych:*
 - *zmiana sposobu użytkowania trwałych użytków zielonych na ekstensywny,*
 - *utrzymanie sposobu użytkowania, zahamowanie porzucania użytkowania i zarastania trwałych użytków zielonych”*.
5. Cel działań ochronnych – dla gęgawy oraz błotniaka stawowego został zmodyfikowany i otrzymuje brzmienie „*Utrzymanie aktualnego areалу trzcinowisk na powierzchni nie mniej niż 9 ha*”.
6. Usunięto działania ochronne zawarte w zał. nr 5 do zarządzenia z dnia 26 sierpnia 2013 r. w brzmieniu: Lp. 1 „Przygotowanie w terminie 3 lat od wejścia w życie planu zadań ochronnych programu gospodarowania wodami obejmującego teren obszaru

Natura 2000 Doliny Przysowy i Słudwi, mającego na celu ustalenie działań zmierzających do utrzymania właściwych warunków wodnych pozwalających na użytkowanie gospodarcze i zachowanie wartości przyrodniczych (siedliska) w całym obszarze. Jeżeli to możliwe i zasadne, Program powinien zakładać budowę obiektów piętrzących wodę w taki sposób, aby w sposób minimalny ingerować w środowisko przyrodnicze. Realizacja programu” oraz Lp. 13 – „Do czasu wdrożenia Programu gospodarki wodnej, utrzymanie wód w zakresie wynikającym z niezbędnych potrzeb, z zachowaniem dobrego stanu wód. Wykaszanie skarp, usuwanie roślin z dna rzeki oraz drzew i krzewów należy prowadzić selektywnie. Odmulanie wyłącznie w pobliżu urządzeń wodnych, mostów i przepustów oraz wylotów rowów. Roboty utrzymaniowe winny być prowadzone w okresie jesienno-zimowym (od września). Utrzymanie i konserwacja urządzeń melioracji wodnych szczegółowych (rowów otwartych) w okresie jesienno-zimowym (od września) przy minimalizacji wycinania drzew i krzewów oraz zachowaniu parametrów ewidencyjnych rowów”.

Odstąpiono od opracowania Programu gospodarowania wodami obejmującego teren obszaru Natura 2000 Doliny Przysowy i Słudwi z uwagi na:

- zmianę przepisów poszerzających katalog instrumentów zarządzania wodami – ustawa z dnia 30 maja 2014 r. o zmianie ustawy – Prawo wodne oraz niektórych innych ustaw (Dz. U. z 2014 r. poz. 850),
 - fakt ustanowienia planu zadań ochronnych nie zwalnia odpowiedzialnych podmiotów z opracowania i realizacji planów, programów i studiów wymaganych przepisami (w tym w dziedzinie gospodarki wodnej), nie zwalnia także z obowiązku uwzględniania wymogów ochrony obszarów w dokumentach planistycznych,
 - powstanie ryzyka dublowania opracowań,
 - wysokie koszty opracowania, wg rozpoznania cenowego przez RDOŚ w Łodzi, wobec potrzeb na działania ochronne *stricte* związane z ochroną gatunków będących przedmiotami ochrony obszaru i ich siedlisk.
7. Działania obligatoryjne zostały zaplanowane na trwałych użytkach zielonych w brzmieniu „*Zachowanie siedlisk gatunków ptaków stanowiących przedmioty ochrony, położonych na trwałych użytkach zielonych poprzez utrzymanie dotychczasowego użytkowania łąk i pastwisk poprzez ich wykaszanie*”.

8. Zmieniono podmiot odpowiedzialny za wykonanie działań ochronnych z „*Regionalny Dyrektor Ochrony Środowiska w Łodzi i Regionalny Dyrektor Ochrony Środowiska w Warszawie*” na „*Organ sprawujący nadzór nad obszarem Natura 2000*”.
9. Nie zaplanowano działań ochronnych dla podróżniczka z uwagi na fakt, iż populacja oraz siedlisko zostały ocenione jako właściwe (FV).
10. Zrezygnowano z monitoringu realizacji celów działań ochronnych zawartego w załączniku 5 Lp. 15, 17 i 24 zmienianego zarządzenia dla następujących gatunków: gęsi białoczelnej, gęsi zbożowej, gęgawy, siewki złotej, derkacza, podróżniczka oraz błotniaka stawowego. Dla tych gatunków przewiduje się monitoring stanu ochrony, w ramach, którego zostanie również uwzględniona struktura siedliska.

Zgodnie z art. 28 ust. 9 ustawy z dnia 16 kwietnia 2004 r. o ochronie przyrody (Dz. U. z 2015 r. poz. 1651, z późn. zm.) w przypadku dokonywania zmiany planu zadań ochronnych, sporządzający projekt dokumentu winien umożliwić zainteresowanym osobom i podmiotom prowadzącym działalność w obrębie siedlisk gatunków ptaków, dla których ochrony wyznaczono obszar Natura 2000, udział w pracach związanych ze zmianą tego dokumentu, a także zapewnić możliwość udziału społeczeństwa, na zasadach i w trybie określonym w art. 28 ust. 3 i 4 cyt. ustawy oraz art. 3 ust. 1 pkt 11, oraz art. 39 ustawy z dnia 3 października 2008 r. o udostępnianiu informacji o środowisku i jego ochronie, udziale społeczeństwa w ochronie środowiska oraz o ocenach oddziaływania na środowisko (Dz. U. z 2016 poz. 353).

Projekt zmiany zarządzenia został sporządzony z uwzględnieniem wymagań określonych w art. 28 ust. 10 ustawy o ochronie przyrody oraz zgodnie z zapisami rozporządzenie Ministra Środowiska z dnia 17 lutego 2010 r. w sprawie sporządzania projektu planu zadań ochronnych dla obszaru Natura 2000 (Dz. U. Nr 34, poz. 186, z późn. zm.). Mając na uwadze § 6 w związku z § 2 ww. rozporządzenia, Regionalny Dyrektor Ochrony Środowiska w Łodzi podał do publicznej wiadomości informację o zamiarze przystąpienia do sporządzenia m.in. zmiany planu zadań ochronnych dla obszaru Natura 2000 Doliny Przysowy i Słudwi PLB100003. Obwieszczenie znak: WPN-I.6320.5.2014.AM.2 z dnia 3 grudnia 2014 r. zostało:

- opublikowanie w Biuletynie Informacji Publicznej Regionalnej Dyrekcji Ochrony Środowiska w Łodzi 4 grudnia 2014 r. oraz Biuletynie Informacji Publicznej Regionalnej Dyrekcji Ochrony Środowiska w Warszawie 3 grudnia 2014 r.;

- wywieszone na tablicy ogłoszeń Regionalnej Dyrekcji Ochrony Środowiska w Łodzi: od 3 grudnia 2014 r. do 29 grudnia 2014 r. oraz Regionalnej Dyrekcji Ochrony Środowiska w Warszawie od 3 grudnia 2014 r. do 7 stycznia 2015 r.;

- opublikowane w prasie Nasz Dziennik w dniu 5 grudnia 2014.

W tym okresie nie złożono uwag i wniosków.

Regionalny Dyrektor Ochrony Środowiska w Łodzi obwieszczeniem znak: WPN-I.6320.3.2015.AM.2 z dnia 2 października 2015 r. podał do publicznej wiadomości informację o przystąpieniu do sporządzenia zmiany planu zadań ochronnych dla obszaru Natura 2000 Doliny Przysowy i Słudwi PLB100003 poprzez:

- opublikowanie w Biuletynie Informacji Publicznej Regionalnej Dyrekcji Ochrony Środowiska w Łodzi 2 października 2015 r. oraz Biuletynie Informacji Publicznej Regionalnej Dyrekcji Ochrony Środowiska w Warszawie 2 października 2015 r.;

- ogłoszenie na tablicy ogłoszeń Regionalnej Dyrekcji Ochrony Środowiska w Łodzi: od 2 października 2015 r. do 26 października 2015 r. oraz Regionalnej Dyrekcji Ochrony Środowiska w Warszawie od 2 października do 2 listopada 2015 r.;

- publikację w prasie Nasz Dziennik w dniu 5 października 2015 r.

W trakcie konsultacji społecznych nie złożono uwag i wniosków.

Zgodnie z art. 28 ust. 9 i ust. 3 ustawy z dnia 16 kwietnia 2004 r. o ochronie przyrody Regionalny Dyrektor Ochrony Środowiska w Łodzi umożliwił zainteresowanym osobom i podmiotom prowadzącym działalność w obrębie siedlisk gatunków, dla których ochrony wyznaczono obszar Natura 2000, udział w pracach związanych ze sporządzaniem projektu zmiany planu zadań ochronnych. W tym celu zostało zorganizowane 1 lipca 2015 r. spotkanie Zespołu Lokalnej Współpracy w Żychlinie. Podczas spotkania omówiono powody zmiany zarządzenia, przedstawiono i dyskutowano nad propozycjami nowych zapisów.

W publicznie dostępnym wykazie danych o dokumentach zawierających informacje o środowisku i jego ochronie zamieszczono informację o tworzonym projekcie zmiany planu zadań ochronnych dla obszaru Natura 2000, zgodnie z wymogiem art. 21 ust. 2 pkt 24 lit a ustawy z dnia 3 października 2008 r. o udostępnianiu informacji o środowisku i jego ochronie, udziale społeczeństwa w ochronie środowiska oraz o ocenach oddziaływania na środowisko.

Informację o opracowaniu projektu zmiany planu zadań ochronnych podano do publicznej wiadomości obwieszczeniem znak: WPN-I.6320.15.2015.MC.2 z 23 listopada 2015 r. poprzez:

- opublikowanie w Biuletynie Informacji Publicznej Regionalnej Dyrekcji Ochrony Środowiska w Łodzi 24 listopada 2015 r.;
- opublikowanie w Biuletynie Informacji Publicznej Regionalnej Dyrekcji Ochrony Środowiska w Warszawie 24 listopada 2015 r.;
- ogłoszenie na tablicy ogłoszeń Regionalnej Dyrekcji Ochrony Środowiska w Łodzi od 23 listopada 2015 r. do 17 grudnia 2015 r. i w Warszawie od 24 listopada 2015 r. do 7 stycznia 2016 r.;
- publikację w prasie Nasz Dziennik 24 listopada 2015 r.

Na etapie procedury konsultacji społecznych projektu zarządzenia zmieniającego zarządzenie w sprawie ustanowienia planu zadań ochronnych dla obszaru Natura 2000 Doliny Przysowy i Słudwi PLB100003 wpłynęły następujące uwagi i wnioski, które zostały przedstawione w tabeli poniżej.

Lp.	Uwaga		
	zgłoszona przez	dotyczy	rozpatrzona
1	2	3	4
		Załącznik nr 1 Identyfikacja istniejących i potencjalnych zagrożeń dla zachowania właściwego stanu ochrony gatunków zwierząt i ich siedlisk będących przedmiotami ochrony	
1	RDOŚ Warszawa	- w tabeli należy dokonać analizy zagrożeń dla rybitwy czarnej	Uwaga nie uwzględniona – w konsultowanym dokumencie nie analizowano zagrożeń dla rybitwy czarnej.
		Załącznik nr 3 Działania ochronne dot. ochrony czynnej gatunków ptaków oraz ich siedlisk oraz związane z utrzymaniem lub modyfikacją metod gospodarowania	
2	GDOŚ	Lp. 1 Szkolenia powinny odbywać się cyklicznie w okresie obowiązywania planu zadań ochronnych / <i>W zarządzeniu jest co 3 lata. W tej wersji brakuje jasno określonego terminu</i>	Uwaga uwzględniona Szkolenia powinny odbywać się cyklicznie, co 3 lata, w okresie obowiązywania planu zadań ochronnych.
3	GDOŚ	Lp. 2 Działanie obligatoryjne: w brzmieniu „Zachowanie siedlisk gatunków ptaków stanowiących przedmioty ochrony, położonych na trwałych użytkach zielonych” – proponuje się uzupełnić ten zapis o - <i>poprzez utrzymanie</i>	Uwaga uwzględniona Ze względu na specyfikę obszaru, gospodarcze wykorzystanie trwałych użytków zielonych, wprowadzono zapis - Zachowanie siedlisk gatunków

		<p><i>dotychczasowego użytkowania łąk i pastwisk poprzez ich wykaszanie.</i></p> <p>Działania fakultatywne Zapis „Ekstensywne użytkowanie kośne, kośno-pastwiskowe lub pastwiskowe” – wydaje się zbędny.</p>	<p>ptaków stanowiących przedmioty ochrony, położonych na trwałych użytkach zielonych, poprzez utrzymanie dotychczasowego użytkowania łąk i pastwisk poprzez ich wykaszanie lub (i) wypasanie.</p> <p>Uwaga uwzględniona Zapis ten został usunięty</p>
4	RDOŚ Warszawa	<p>Lp. 2 - należy rozważyć przeniesienie zapisu „Ekstensywne użytkowanie kośne, kośno-pastwiskowe lub pastwiskowe” z działań fakultatywnych do działań obligatoryjnych. Ponadto brak terminów realizacji działań (od kiedy działania mają być rozpoczęte i z jaką częstotliwością. -</p>	<p>Uwaga częściowo uwzględniona. Wyjaśnienie w poz. 3, kolumna 4 tabeli. Wpisano termin realizacji działań obligatoryjnych i fakultatywnych- Cały okres obowiązywania planu zadań ochronnych.</p>
5	RDOŚ Warszawa	<p>Lp. 3 brak informacji od kiedy działania mają być rozpoczęte. Poza tym w kolumnie Podmiot odpowiedzialny za wykonanie - sugeruje się zmianę na następujący zapis: „Właściciel, posiadacz lub dzierżawca obszaru, na podstawie porozumienia zawartego z organem sprawującym nadzór nad obszarem Natura 2000, a w odniesieniu do gruntów stanowiących własność Skarbu Państwa lub własność jednostek samorządu terytorialnego zarządca nieruchomości w związku z wykonywaniem obowiązków z zakresu ochrony środowiska na podstawie przepisów prawa albo w przypadku braku tych przepisów na podstawie porozumienia zawartego z organem sprawującym nadzór nad obszarem Natura 2000.”;</p>	<p>Uwaga nie uwzględniona</p> <p>Zgodnie z Wytycznymi Generalnego Dyrektora Ochrony Środowiska w planie zadań ochronnych – zarządzeniu Regionalnego Dyrektora Ochrony Środowiska- nie można na obywateli nakładać obowiązków, a tym samym wkraczać w sferę praw i wolności obywateli oraz podmiotów prywatnych, skoro ustawodawca nie przewidział takiej możliwości w art. 28 ust. 10 pkt. 4 ustawy z dnia 16 kwietnia 2004 r. o ochronie przyrody.</p>
6	GDOŚ	<p>Lp. 4 Gospodarowanie na trwałych użytkach zielonych przy wykorzystaniu naturalnego ukształtowania terenu torfianki, oczka</p>	<p>Zapisy w zarządzeniu winny być czytelne i możliwe do realizowania i egzekwowania. Działanie zostało usunięte.</p>

		wodne. Działanie mało zrozumiałe.	
7	RDOŚ Warszawa	„Gospodarowanie na trwałych użytkach zielonych przy wykorzystaniu naturalnego ukształtowania terenu torfianki, oczka wodne)” jest zapisem nazbyt ogólnikowym brak konkretów dot. rodzaju prowadzonej gospodarki oraz uszczegółowienie na mapach zasięgu tych działań. Ponadto podmiotem odpowiedzialnym jest właściciel, dzierżawca lub zarządca terenu - brak jest wskazania „rekompensaty” za wymóg prowadzenia gospodarki zgodnie z tym zapisem. Brak terminów realizacji działań (od kiedy działania mają być rozpoczęte i z jaką częstotliwością).	Gospodarowanie na trwałych użytkach zielonych z zachowaniem istniejącego ukształtowania terenu. Cały okres obowiązywania planu zadań ochronnych. Na wskazany podmiot odpowiedzialny (właściciel, dzierżawca, zarządca terenu) nie nakłada się dodatkowych obowiązków zatem działanie nie generuje kosztów.
		Załącznik nr 3 Działania ochronne dotyczące monitoringu stanu przedmiotów ochrony oraz realizacji celów działań ochronnych	
8	GDOŚ	Lp. 2 dot. A272 podróżniczek <i>Luscinia svecica</i> Wykonanie kontroli liczebności podróżniczka, zgodnie z zaleceniami zamieszczonymi w „Monitoringu ptaków lęgowych GIOŚ 2009” / Proszę uzupełnić terminy monitoring.	Uwaga uwzględniona Uzupełniono terminy monitoringu.
	RDOŚ Warszawa	- wiersz tabeli pozycja nr 1, 3 i 4 – brak informacji od kiedy należy rozpocząć monitoring, - wiersz tabeli pozycja nr 2 - brak terminów realizacji (od kiedy działania mają być rozpoczęte i z jaką częstotliwością).	

Projekt zarządzenia zmieniającego zarządzenie w sprawie ustanowienia planu zadań ochronnych dla obszaru Natura 2000 Doliny Przysowy i Słudwi PLB100003 został uzgodniony, w trybie art. 59 ust. 2 ustawy z dnia 23 stycznia 2009 r. o wojewodzie i administracji rządowej w województwie (Dz. U. z 2015 poz. 525 z późn. zm.), z Wojewodą Łódzkim pismem znak: IA-IV.0521.15.2016 z 19 kwietnia 2016 r. oraz Wojewodą Mazowieckim pismem znak: LEX-III.0521.2.18.2016 z 20 czerwca 2016 r.

Ocena Skutków Regulacji (OSR)

1. Cel wprowadzenia zarządzenia.

Celem wprowadzenia zarządzenia jest potrzeba aktualizacji planu zadań ochronnych dla obszaru Natura 2000 Doliny Przysowy i Słudwi PLB100003 ustanowionego zarządzeniem Regionalnego Dyrektora Ochrony Środowiska w Łodzi i Regionalnego Dyrektora Ochrony Środowiska w Warszawie z dnia 26 sierpnia 2013 r. przede wszystkim z uwagi na zmianę Standardowego Formularza Danych w wyniku czego liczba przedmiotów ochrony zwiększyła się o dwa gatunki: A156 rycyka *Limosa limosa* i A162 krwawodzioba *Tringa tetanus*. Dla tych gatunków należało zatem zidentyfikować istniejące i potencjalne zagrożenia dla zachowania ich właściwego stanu ochrony, określić cele działań ochronnych, ocenę stanu ochrony, wykaz działań ochronnych wraz z podaniem obszarów wdrażania oraz podmiot odpowiedzialny za ich wykonanie, a także monitoring stanu ich ochrony. Zmieniając zarządzenie wykorzystano uwagi Ministra Środowiska przekazane do innych zarządzeń w sprawie ustanowienia planów zadań ochronnych dla obszarów Natura 2000, Wytycznych Generalnej Dyrekcji Ochrony Środowiska oraz zmiany przepisów niektórych ustaw i dostosowano zapisy zarządzenia do aktualnych wymogów prawnych.

2. Podmioty, na które oddziałuje akt normatywny.

Projekt planu zadań ochronnych będzie oddziaływał:

- 1) na Regionalną Dyрекję ochrony Środowiska w Łodzi;
- 2) na Regionalną Dyрекję Ochrony Środowiska w Warszawie;
- 3) na właścicieli terenu, na którym znajduje się obszar Natura 2000;
- 4) jako powszechnie obowiązujący akt prawa miejscowego na wszystkie podmioty, które znajdują się lub znajdą w zasięgu terytorialnym objętym jego regulacją.

3. Konsultacje.

Projekt zarządzenia jako akt prawa miejscowego podlega:

- 1) na podstawie art. 59 ust. 2 ustawy z dnia 23 stycznia 2009 r. o wojewodzie i administracji rządowej w województwie (Dz. U. z 2015 r. 525, z późn. zm.) uzgodnieniu z Wojewodą Łódzkim i Wojewodą Mazowieckim;
- 2) na podstawie art. 28 ust. 4 ustawy z dnia 16 kwietnia 2004 r. o ochronie przyrody (Dz. U. z 2015 r. poz. 1651, z późn. zm.) w trybie określonym ustawą z dnia 3 października 2008 r. o udostępnianiu informacji o środowisku i jego ochronie, udziale społeczeństwa w ochronie środowiska oraz o ocenach oddziaływania na środowisko (Dz. U. z 2016 r. poz. 353);
- 3) zgodnie z art. 28 ust. 3 ustawy o ochronie przyrody umożliwiono zainteresowanym osobom i podmiotom prowadzącym działalność w obrębie siedlisk gatunków ptaków, dla których wyznaczono obszar natura 2000, udział w pracach w opracowaniu zmiany planu zadań ochronnych.

4. Wpływ regulacji na sektor finansów publicznych, w tym budżet państwa i budżet jednostek samorządu terytorialnego.

Wejście w życie przedmiotowego zarządzenia nie pociągnie za sobą dodatkowych skutków finansowych dla budżetu państwa.

5. Wpływ regulacji na rynek pracy.

Zapisy w projekcie zarządzenia nie będą miały wpływu na rynek pracy.

6. Wpływ regulacji na konkurencyjność gospodarki i przedsiębiorczość, w tym na funkcjonowanie przedsiębiorstw.

Projektowana regulacja nie będzie miała wpływu na konkurencyjność wewnętrzną i zewnętrzną gospodarki.

7. Wpływ regulacji na sytuację i rozwój regionalny.

Projektowana regulacja nie ma wpływu na sytuację i rozwój regionalny.

8. Ocena pod względem zgodności z prawem Unii Europejskiej.

Regulacja objęta zarządzeniem jest objęta prawem Unii Europejskiej.