



DZIENNIK URZĘDOWY

WOJEWÓDZTWA MAZOWIECKIEGO

Warszawa, dnia 20 kwietnia 2017 r.

Poz. 3972

ZARZĄDZENIE REGIONALNEGO DYREKTORA OCHRONY ŚRODOWISKA W WARSZAWIE

z dnia 10 kwietnia 2017 r.

w sprawie ustanowienia planu ochrony dla rezerwatu przyrody Olszyny Rumockie

Na podstawie art. 19 ust. 6 ustawy z dnia 16 kwietnia 2004 r. o ochronie przyrody (Dz. U. z 2016 r. poz. 2134, 2249 i 2260 oraz z 2017 r. poz. 60 i 132) zarządza się, co następuje:

§ 1. 1. Ustanawia się, na okres 20 lat, plan ochrony dla rezerwatu przyrody Olszyny Rumockie, zwanego dalej „rezerwatem”.

2. Plan ochrony, o którym mowa w ust. 1, uwzględnia zakres planu zadań ochronnych dla obszaru Natura 2000 Olszyny Rumockie PLH 140010, zwanego dalej „obszarem Natura 2000”.

§ 2. Opis granic obszaru Natura 2000, w części pokrywającej się z rezerwatem, określa, w formie wykazu współrzędnych punktów załamania granicy, załącznik nr 1 do zarządzenia.

§ 3. Mapę obszaru Natura 2000, w części pokrywającej się z rezerwatem, określa załącznik nr 2 do zarządzenia.

§ 4. 1. Celem ochrony rezerwatu jest zachowanie ze względów naukowych, dydaktycznych i krajobrazowych cennych zbiorowisk leśnych i łąkowych oraz siedlisk gatunków chronionych.

2. Przyrodniczymi i społecznymi uwarunkowaniami realizacji celu, o którym mowa w ust. 1, są:

- 1) utrzymanie siedlisk przyrodniczych będących przedmiotem ochrony obszaru Natura 2000;
- 2) zachowanie występujących w rezerwacie rzadkich, zagrożonych i chronionych gatunków roślin, zwierząt i grzybów oraz ich siedlisk;
- 3) zachowanie płatów poszczególnych typów zbiorowisk leśnych z dużą ilością starych drzew oraz znacznym udziałem rozkładającego się drewna;
- 4) utrzymanie wód powierzchniowych i gruntowych w stanie umożliwiającym zachowanie celu ochrony rezerwatu i przedmiotów ochrony obszaru Natura 2000;
- 5) utrzymanie procesów renaturyzacji ekosystemów poprzez ograniczenie lub eliminacji różnych form antropopresji;
- 6) określenie sposobu zagospodarowania obszarów otaczających rezerwat, w którym nie będzie on negatywnie wpływać na rezerwat i obszar Natura 2000, w szczególności na cel i przedmiot ochrony, dla ochrony których je uznano.

§ 5. Identyfikację oraz określenie sposobów eliminacji lub ograniczania istniejących i potencjalnych zagrożeń wewnętrznych i zewnętrznych dla rezerwatu oraz ich skutków wraz z identyfikacją istniejących i potencjalnych zagrożeń dla zachowania właściwego stanu ochrony siedlisk przyrodniczych będących przedmiotami ochrony w obszarze Natura 2000, określa załącznik nr 3 do zarządzenia.

§ 6. Obszar rezerwatu objęty jest ochroną czynną.

§ 7. Cele działań ochronnych w obszarze Natura 2000 określa załącznik nr 4 do zarządzenia.

§ 8. 1. Działania ochronne na obszarze ochrony czynnej rezerwatu z podaniem rodzaju, zakresu i lokalizacji tych działań, wraz ze wskazaniem dla obszaru Natura 2000 podmiotów odpowiedzialnych za ich wykonanie i obszarów ich wdrażania określa załącznik nr 5 do zarządzenia.

2. Lokalizację działań, o których mowa w ust. 1, określa załącznik nr 6 do zarządzenia.

§ 9. 1. Wskazanie miejsc udostępnianych dla celów edukacyjnych i turystycznych oraz określenie sposobów ich udostępniania określa załącznik nr 7 do zarządzenia.

2. Lokalizację miejsc udostępnionych dla celów edukacyjnych i turystycznych określa załącznik nr 8 do zarządzenia.

§ 10. 1. Wprowadza się następujące ustalenia do studium uwarunkowań i kierunków zagospodarowania przestrzennego gminy Lipowiec Kościelny i gminy Wiśniewo, miejscowych planów zagospodarowania przestrzennego gminy Lipowiec Kościelny i gminy Wiśniewo, planu zagospodarowania przestrzennego województwa mazowieckiego dotyczące eliminacji lub ograniczenia zagrożeń wewnętrznych lub zewnętrznych:

1) na terenie rezerwatu:

- a) należy utrzymać dotychczasowy sposób przeznaczenia i użytkowania gruntów,
- b) należy utrzymać całość obszaru, jako wyłączony z możliwości lokalizacji wszelkiej nowej infrastruktury technicznej nie związanej z udostępnieniem i funkcjonowaniem rezerwatu,
- c) należy utrzymać całość obszaru, jako wyłączony z możliwości prowadzenia działań mogących przyczynić się do zmiany stosunków wodnych w sposób mogący negatywnie wpływać na rezerwat i obszar Natura 2000;

2) na terenie otuliny rezerwatu w strefie A:

- a) należy utrzymać dotychczasowy sposób użytkowania gruntów z możliwością przeznaczenia ich pod zalesienia,
- b) dopuszcza się budowę obiektów i urządzeń infrastruktury technicznej, związanych z realizacją inwestycji liniowych celu publicznego,
- c) należy zachować stosunki wodne na poziomie niepowodującym negatywnego wpływu na rezerwat i obszar Natura 2000;

3) na terenie otuliny rezerwatu w strefie B:

- a) należy utrzymać dotychczasowy leśny sposób użytkowania gruntów,
- b) dopuszcza się budowę obiektów i urządzeń infrastruktury technicznej, związanych z realizacją inwestycji liniowych celu publicznego,
- c) należy zachować stosunki wodne na poziomie niepowodującym negatywnego wpływu na rezerwat i obszar Natura 2000;

4) na terenie otuliny rezerwatu w strefie C:

- a) należy zachować stosunki wodne na poziomie niepowodującym negatywnego wpływu na rezerwat i obszar Natura 2000,
- b) dopuszcza się zmianę dotychczasowego sposobu przeznaczenia i użytkowania gruntów jeżeli wprowadzona zmiana nie będzie negatywnie oddziaływać na rezerwat i obszar Natura 2000;

5) na terenie otuliny rezerwatu w strefie D:

- a) należy utrzymać dotychczasowy, służący prowadzeniu gospodarki rybackiej, sposób użytkowania gruntów,
- b) należy zachować stosunki wodne na poziomie niepowodującym negatywnego wpływu na rezerwat i obszar Natura 2000;

- 6) na terenie otuliny rezerwatu w strefie E:
- należy utrzymać dotychczasowy sposób użytkowania gruntów,
 - należy wprowadzić zmiany w konstrukcji istniejącej drogi, aby nie stanowiła ona bariery migracyjnej dla drobnych zwierząt,
 - należy zachować stosunki wodne na poziomie niepowodującym negatywnego wpływu na rezerwat i obszar Natura 2000;
- 7) na terenie otuliny rezerwatu w strefie F:
- należy utrzymać ciągłość i trwałość ekosystemu rzeki Mławki,
 - nie należy odprowadzać nieoczyszczonych ścieków do wód rzeki Mławki,
 - należy utrzymać istniejące obszary leśne,
 - na terenach rolnych należy utrzymać ich dotychczasowy sposób użytkowania z możliwością wprowadzenia zalesień,
 - nie należy wprowadzać obiektów kubaturowych innych niż urządzenia wodne oraz obiekty służące prowadzeniu racjonalnej gospodarki rolnej, leśnej lub rybackiej,
 - należy zachować stosunki wodne na poziomie niepowodującym negatywnego wpływu na rezerwat i obszar Natura 2000;
- 8) na terenie otuliny rezerwatu w strefie G:
- należy utrzymać dotychczasowy rolniczy sposób użytkowania gruntów,
 - dopuszcza się budowę obiektów i urządzeń infrastruktury technicznej, związanych z realizacją inwestycji liniowych celu publicznego,
 - należy zachować stosunki wodne na poziomie niepowodującym negatywnego wpływu na rezerwat i obszar Natura 2000;
- 9) na terenie otuliny rezerwatu w strefie H:
- należy utrzymać dotychczasowy rolniczy sposób użytkowania gruntów,
 - dopuszcza się realizację budynków niezbędnych dla obsługi gospodarstwa rolnego,
 - dopuszcza się budowę obiektów i urządzeń infrastruktury technicznej, związanych z realizacją inwestycji liniowych celu publicznego,
 - należy zachować stosunki wodne na poziomie niepowodującym negatywnego wpływu na rezerwat i obszar Natura 2000.

2. Mapę ustaleń do studium uwarunkowań i kierunków zagospodarowania przestrzennego gminy Lipowiec Kościelny i gminy Wiśniewo, miejscowych planów zagospodarowania przestrzennego gminy Lipowiec Kościelny i gminy Wiśniewo, planu zagospodarowania przestrzennego województwa mazowieckiego dotyczące eliminacji lub ograniczenia zagrożeń wewnętrznych lub zewnętrznych, określa, w formie wykazu działek ewidencyjnych, załącznik nr 9 do zarządzenia.

3. Opis granic ustaleń do studium uwarunkowań i kierunków zagospodarowania przestrzennego gminy Lipowiec Kościelny i gminy Wiśniewo, miejscowych planów zagospodarowania przestrzennego gminy Lipowiec Kościelny i gminy Wiśniewo, planu zagospodarowania przestrzennego województwa mazowieckiego, dotyczące eliminacji lub ograniczenia zagrożeń wewnętrznych lub zewnętrznych, określa, w formie wykazu działek ewidencyjnych, załącznik nr 10 do zarządzenia.

§ 11. Zarządzenie wchodzi w życie po upływie 14 dni od dnia ogłoszenia.

Regionalny Dyrektor Ochrony Środowiska
w Warszawie:
Arkadiusz Siembida

Załącznik Nr 1 do Zarządzenia
Regionalnego Dyrektora Ochrony Środowiska w Warszawie
z dnia 10 kwietnia 2017 r.

Opis granic obszaru Natura 2000

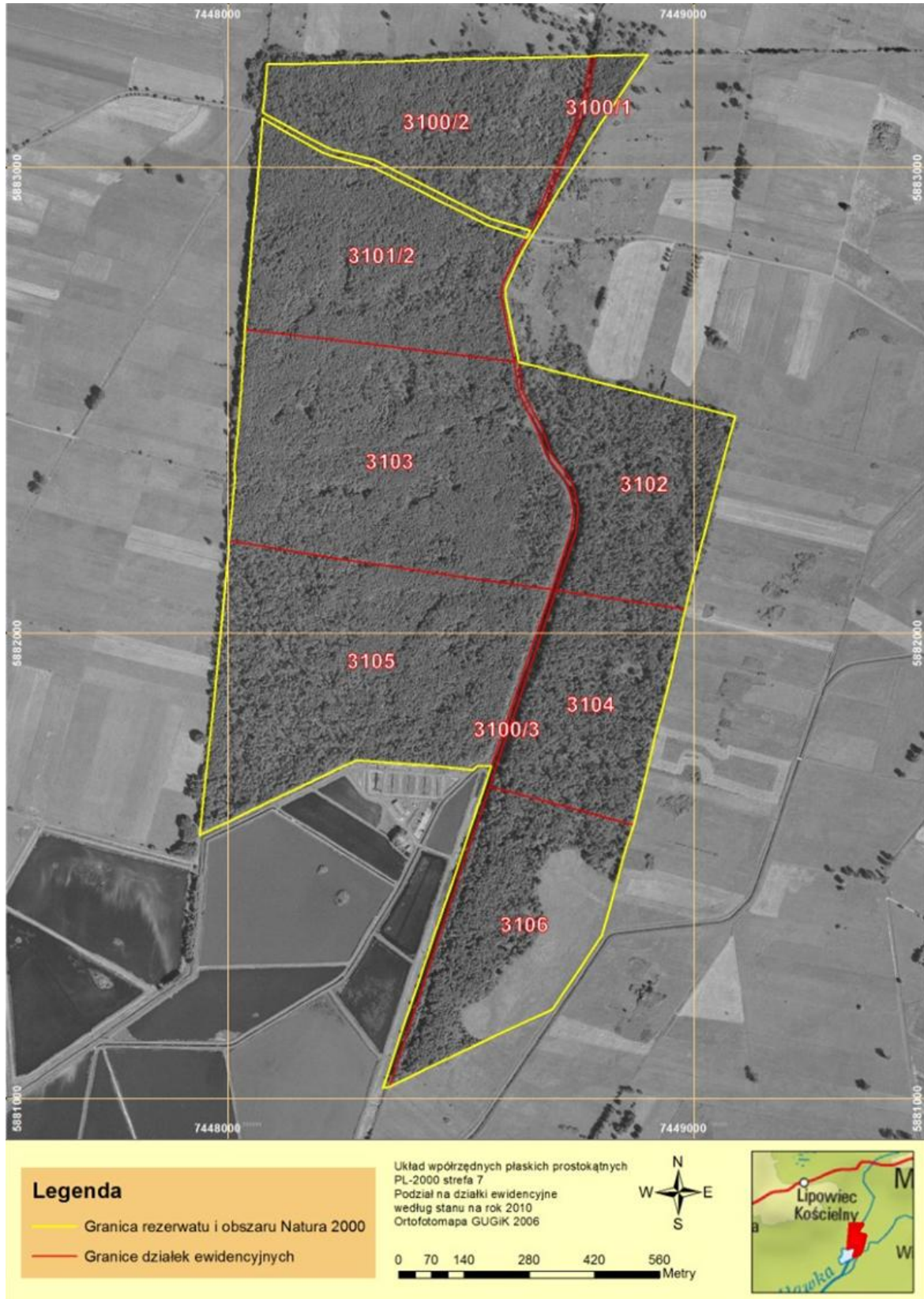
Układ współrzędnych płaskich prostokątnych PL - 2000 strefa 7		
Lp	Punkt Y	Punkt X
1	7448650,69	5882849,7
2	7448625,33	5882806,66
3	7448596,8	5882742,12
4	7448595,38	5882721,49
5	7448599,41	5882703,03
6	7448606,68	5882663,97
7	7448615,66	5882619,29
8	7448623,5	5882581,42
9	7448632,66	5882579,55
10	7448663,79	5882572,29
11	7448684,81	5882566,41
12	7448760,84	5882547,26
13	7448762,52	5882546,83
14	7448815,63	5882533,46
15	7448871,14	5882519,48
16	7448929,91	5882504,68
17	7448959,58	5882497,2
18	7448988,01	5882489,92
19	7449023,16	5882480,93
20	7449054,13	5882473
21	7449089,05	5882464,07
22	7449088,43	5882461,82
23	7449076,23	5882417,63
24	7449074,87	5882412,45
25	7449068,41	5882387,96
26	7449061,52	5882361,83
27	7449054,59	5882335,56
28	7449050,45	5882319,89
29	7449045,77	5882302,14
30	7449033,39	5882254,49
31	7449026,62	5882228,43
32	7449020,43	5882204,64
33	7449018,97	5882198,78
34	7449004,75	5882141,72
35	7449000,65	5882125,25
36	7448990,36	5882083,98
37	7448985,75	5882065,53
38	7448981,97	5882050,33
39	7448976,04	5882023,83
40	7448972,54	5882008,23
41	7448969,18	5881993,2
42	7448966,32	5881980,4
43	7448962,12	5881961,62
44	7448957,24	5881939,84
45	7448949,12	5881900,82
46	7448948,68	5881898,69
47	7448941,79	5881871
48	7448938,56	5881858
49	7448933,64	5881838,79
50	7448925,3	5881806,3

51	7448917,37	5881775,34
52	7448909,69	5881745,39
53	7448900,75	5881708,63
54	7448892,94	5881676,51
55	7448884,91	5881643,47
56	7448871,27	5881587,4
57	7448867,76	5881576,32
58	7448862,37	5881559,38
59	7448857,35	5881543,52
60	7448850,35	5881521,48
61	7448847	5881509,25
62	7448826,08	5881432,59
63	7448803,19	5881348,8
64	7448697,02	5881190,67
65	7448547,71	5881120,71
66	7448503,87	5881100,17
67	7448495,23	5881096,13
68	7448453,11	5881075,79
69	7448429,22	5881064,25
70	7448402,15	5881051,18
71	7448373,55	5881037,38
72	7448346,18	5881024,16
73	7448331,81	5881022,04
74	7448422,58	5881290,06
75	7448503,16	5881527,38
76	7448548,32	5881662,41
77	7448565,39	5881713,44
78	7448536,31	5881713,84
79	7448525,39	5881704,27
80	7448443,41	5881713,31
81	7448276,01	5881725,92
82	7448116,28	5881649,72
83	7447938,39	5881564,66
84	7447939,18	5881572
85	7447952,48	5881695,48
86	7447966,74	5881827,92
87	7447978,51	5881941,93
88	7447999,42	5882167,07
89	7448001,28	5882197,81
90	7448015,14	5882332,32
91	7448013,3	5882346,54
92	7448012,99	5882360,63
93	7448013,46	5882365
94	7448015,38	5882382,97
95	7448019,18	5882418,64
96	7448019,71	5882424,94
97	7448023,5	5882469,14
98	7448027,19	5882512,2
99	7448027,66	5882518,17
100	7448030,78	5882557,73
101	7448032,13	5882575,06
102	7448034,21	5882611,99
103	7448035,73	5882639,02
104	7448036,51	5882652,44
105	7448037,39	5882667,19
106	7448041,58	5882720,23
107	7448046,03	5882776,66
108	7448050,73	5882836,15
109	7448051,03	5882839,48
110	7448054,71	5882879,85

111	7448058,24	5882918,55
112	7448064,91	5882991,72
113	7448065,86	5883002,07
114	7448072,9	5883105,02
115	7448202,42	5883032,22
116	7448220,64	5883024,66
117	7448309,21	5883001,7
118	7448554,94	5882876,41
119	7448641,48	5882848,66
120	7448649,14	5882864,13
121	7448560,53	5882890,4
122	7448314,68	5883015,75
123	7448225,23	5883037,72
124	7448209,45	5883044,16
125	7448073,96	5883117,47
126	7448079,43	5883162,8
127	7448082,7	5883207,08
128	7448083,78	5883221,73
129	7448161,59	5883223,49
130	7448236,78	5883225,18
131	7448339,1	5883228,02
132	7448378,92	5883229,11
133	7448443,39	5883230,91
134	7448503,74	5883232,59
135	7448561,3	5883234,19
136	7448573,02	5883234,52
137	7448778,85	5883239,17
138	7448788,98	5883239,46
139	7448900,6	5883241,85
140	7448890,69	5883227,23
141	7448876,53	5883206,34
142	7448847,84	5883164,01
143	7448822,71	5883126,94
144	7448802,1	5883096,54
145	7448794,81	5883085,79
146	7448790,31	5883078,58
147	7448777,18	5883057,53
148	7448768,91	5883044,28
149	7448761,23	5883031,96
150	7448742,66	5883002,21
151	7448723,34	5882971,24
152	7448693,43	5882923,29
153	7448687,01	5882912,19
154	7448668,08	5882879,46
155	7448662,3	5882869,46
156	7448661,28	5882867,7
157	7448656,9	5882860,26
158	7448650,69	5882849,7

Załącznik Nr 2 do Zarządzenia
Regionalnego Dyrektora Ochrony Środowiska w Warszawie
z dnia 10 kwietnia 2017 r.

Mapa obszaru Natura 2000



Załącznik Nr 3 do Zarządzenia
Regionalnego Dyrektora Ochrony Środowiska w Warszawie
z dnia 10 kwietnia 2017 r.

Identyfikacja oraz określenie sposobów eliminacji lub ograniczania istniejących i potencjalnych zagrożeń wewnętrznych i zewnętrznych dla rezerwatu oraz ich skutków wraz z identyfikacją istniejących i potencjalnych zagrożeń dla zachowania właściwego stanu ochrony siedlisk przyrodniczych będących przedmiotami ochrony obszaru Natura 2000

Przedmiot ochrony w obszarze Natura 2000	Ocena stanu ochrony	Identyfikacja zagrożenia		Rodzaj zagrożenia				Sposób eliminacji zagrożenia lub jego ograniczenia
		Obszar Natura 2000	Rezerwat przyrody	Istniejące	Potencjalne	Zewnętrzne	Wewnętrzne	
Łęgi wierzbowe, topolowe, olszowe i jesionowe 91E0	FV - właściwy	Zagrożenie niemające znaczenia dla zachowania właściwego stanu ochrony siedlisk przyrodniczych będących przedmiotami ochrony Obszaru Natura 2000	Śmiertelność migrujących zwierząt, w szczególności płazów, na drodze relacji Rumoka - Głuźek	Tak	Nie	Tak	Nie	Na odcinku drogi przebiegającym przez rezerwat należy wybudować przejścia dla drobnych zwierząt, o przekroju poprzecznym nie mniejszym niż 0,7 m, ograniczyć prędkość do 40 km/h, ustawić znaki ostrzegawcze o możliwości wystąpienia kolizji ze zwierzętami
Łęgi wierzbowe, topolowe, olszowe i jesionowe 91E0	FV - właściwy	Zmiany piętrzenia wód rzeki Mławki w sposób zaburzający panujące stosunki wodne		Nie	Tak	Tak	Nie	Zapewnienie stabilności gospodarowania wodami rzeki Mławki poprzez utrzymanie na jazie minimalnej rzędnej piętrzenia nie niższej niż 119,5 m n.p.m i maksymalnej nie wyższej niż 120,2 m n.p.m.
Łęgi wierzbowe, topolowe, olszowe i jesionowe 91E0	FV - właściwy	Zagrożenie niemające znaczenia dla zachowania właściwego stanu ochrony siedlisk przyrodniczych będących przedmiotami ochrony Obszaru Natura 2000	Utrata otwartych siedlisk łąkowych, będących miejscem występowania gatunków chronionych, w wyniku zaprzestania lub zbyt intensywnego koszenia łąk oraz niestabilnego poziomu wód powierzchniowych i gruntowych	Nie	Tak	Nie	Tak	Utrzymanie stabilnego poziomu wody oraz prowadzenie ekstensywnej formy użytkowania kośnego, działań zapewniających zachowanie półnaturalnego charakteru siedlisk łąkowych oraz szuwarów turzycowych będących miejscem występowania poczwarówki zwężonej
Łęgi wierzbowe, topolowe, olszowe i jesionowe 91E0	FV - właściwy	Zagrożenie niemające znaczenia dla zachowania właściwego stanu ochrony siedlisk przyrodniczych będących przedmiotami ochrony Obszaru Natura 2000	Płoszenie i niepokojenie gatunków zwierząt, będące następstwem wykorzystywania rezerwatu dla celów turystycznych, rekreacyjnych i amatorskiego połowu ryb	Nie	Tak	Tak	Nie	Ustawianie tablic informacyjnych o obowiązujących w rezerwacie zakazach, w celu skierowania ruchu turystycznego, rekreacyjnego oraz amatorskiego połowu ryb poza granice rezerwatu
Łęgi wierzbowe, topolowe, olszowe i jesionowe 91E0	FV - właściwy	Zabudowa terenów otaczających rezerwat, obniżająca walory krajobrazowe rezerwatu oraz wpływająca na panujące w rezerwacie stosunki wodne		Nie	Tak	Tak	Nie	Wprowadzenie zapisów do miejscowych planów zagospodarowania przestrzennego pozwalających zachować rezerwat wraz z otaczającymi go terenami, jako obszar stanowiący funkcjonalną całość, ustanowienie otuliny rezerwatu

Łęgi wierzbowe, topolowe, olszowe i jesionowe 91E0	FV - właściwy	Zagrożenie niemające znaczenia dla zachowania właściwego stanu ochrony siedlisk przyrodniczych będących przedmiotami ochrony Obszaru Natura 2000	Niepokojenie i płoszenie gniazdujących w rezerwacie gatunków ptaków, będące wynikiem używania broni palnej i urządzeń hukowych, w szczególności na sąsiadujących z rezerwatem stawach rybnych	Tak	Nie	Tak	Nie	W okresie od początku marca do końca lipca należy ograniczyć płoszenie ptaków na stawach rybnych za pomocą urządzeń hukowych oraz ilość polowań wykonywanych w bezpośrednim sąsiedztwie rezerwatu
Łęgi wierzbowe, topolowe, olszowe i jesionowe 91E0	FV - właściwy	Melioracje wodne, w szczególności odbudowa, udroźnienie, konserwacja znajdującej się w rezerwacie sieci niedrożnych rowów melioracyjnych		Tak	Nie	Tak	Nie	Znajdującą się w rezerwacie nieczynną sieć rowów melioracyjnych należy pozostawić do całkowitego jej zaniku. Zasięg nowych melioracji wodnych należy ograniczyć do gruntów zlokalizowanych poza rezerwatem
Łęgi wierzbowe, topolowe, olszowe i jesionowe 91E0	FV - właściwy	Zmiana dotychczasowego sposobu użytkowania gruntów otaczających rezerwat, wpływająca negatywnie na panujące w rezerwacie stosunki wodne		Nie	Tak	Tak	Nie	Utworzenie otuliny rezerwatu oraz wprowadzenie ustaleń do sposobu jej zagospodarowania przestrzennego
Łęgi wierzbowe, topolowe, olszowe i jesionowe 91E0	FV - właściwy	Zanieczyszczenie wód rezerwatu w wyniku pogorszenia stanu wód rzeki Mławki lub wód zlewni rezerwatu		Nie	Tak	Tak	Nie	Utworzenie otuliny rezerwatu, utrzymanie niskiego poziomu zanieczyszczeń wód rzeki Mławki oraz zlewni bezpośredniej, nie należy realizować przedsięwzięć mogących pogorszyć stan wód

Załącznik Nr 4 do Zarządzenia
Regionalnego Dyrektora Ochrony Środowiska w Warszawie
z dnia 10 kwietnia 2017 r.

Cele działań ochronnych w obszarze Natura 2000

Przedmiot ochrony Natura 2000	Cel do osiągnięcia
91E0 Łęgi wierzbowe, topolowe, olszowe i jesionowe	Utrzymanie powierzchni siedliska na poziomie 138 ha
	Zróżnicowanie struktury przestrzennej i gatunkowej na drodze naturalnych procesów sukcesyjnych
	Utrzymanie wysokiego poziomu zasobów martwych drzew leżących i stojących

Załącznik Nr 5 do Zarządzenia
Regionalnego Dyrektora Ochrony Środowiska w Warszawie
z dnia 10 kwietnia 2017 r.

Działania ochronne na obszarze ochrony czynnej rezerwatu z podaniem rodzaju, zakresu i lokalizacji tych działań wraz ze wskazaniem dla obszaru Natura 2000 podmiotów odpowiedzialnych za ich wykonanie i obszarów ich wdrażania

Działanie ochronne	Lokalizacja i obszar wdrażania działań ochronnych w rezerwacie i obszarze Natura 2000		Zakres działań ochronnych			Podmiot odpowiedzialny za wykonanie działań ochronnych
	Numer działki ewidencyjnej	Numer wydzielenia leśnego	Powierzchnia dopuszczalna do objęcia działaniem ochronnym [ha] ¹⁾	Intensywność	Termin	
Koszenie I	3106	106b	1,65	Nie rzadziej niż raz na 5 lat i nie częściej niż raz na 3 lata	Po 15 lipca	-
Monitoring I	3106	106b	1,65	Raz na 10 lat	Maj – sierpień	-
Koszenie II	3106	106b	4,23	Nie rzadziej niż raz na 3 lata i nie częściej niż raz w roku	Po 15 lipca	-
Monitoring II	3106	106b	4,23	Raz na 10 lat	Maj – sierpień	-
Piętrzenie	3100/3	-	-	Utrzymanie na jazie minimalnej rzędnej piętrzenia nie niższej niż 119,5 m n.p.m i maksymalnej nie wyżej niż 120,2 m n.p.m oraz dziennych zmian poziomu piętrzenia na poziomie nieprzekraczającym 10 cm w ciągu doby i 30 cm w ciągu tygodnia	-	-
Monitoring III	3105	105a	138,23	Raz na 10 lat	-	Regionalny Dyrektor Ochrony Środowiska w Warszawie
		105c				
		105n				
		105d				
		105g				
		103h				
		105b				
		105i				
		105j				
		105k				
		105m				
		105h				
		105l				
		105f				
		3104				
3100/1	100a					
3106	106a					
	104a					
3103	103g					
	103j					
	103c					
	103i					

¹⁾ Powierzchnia objęta działaniem ochronnym nie może przewyższać powierzchni dopuszczalnej o więcej niż 10 %

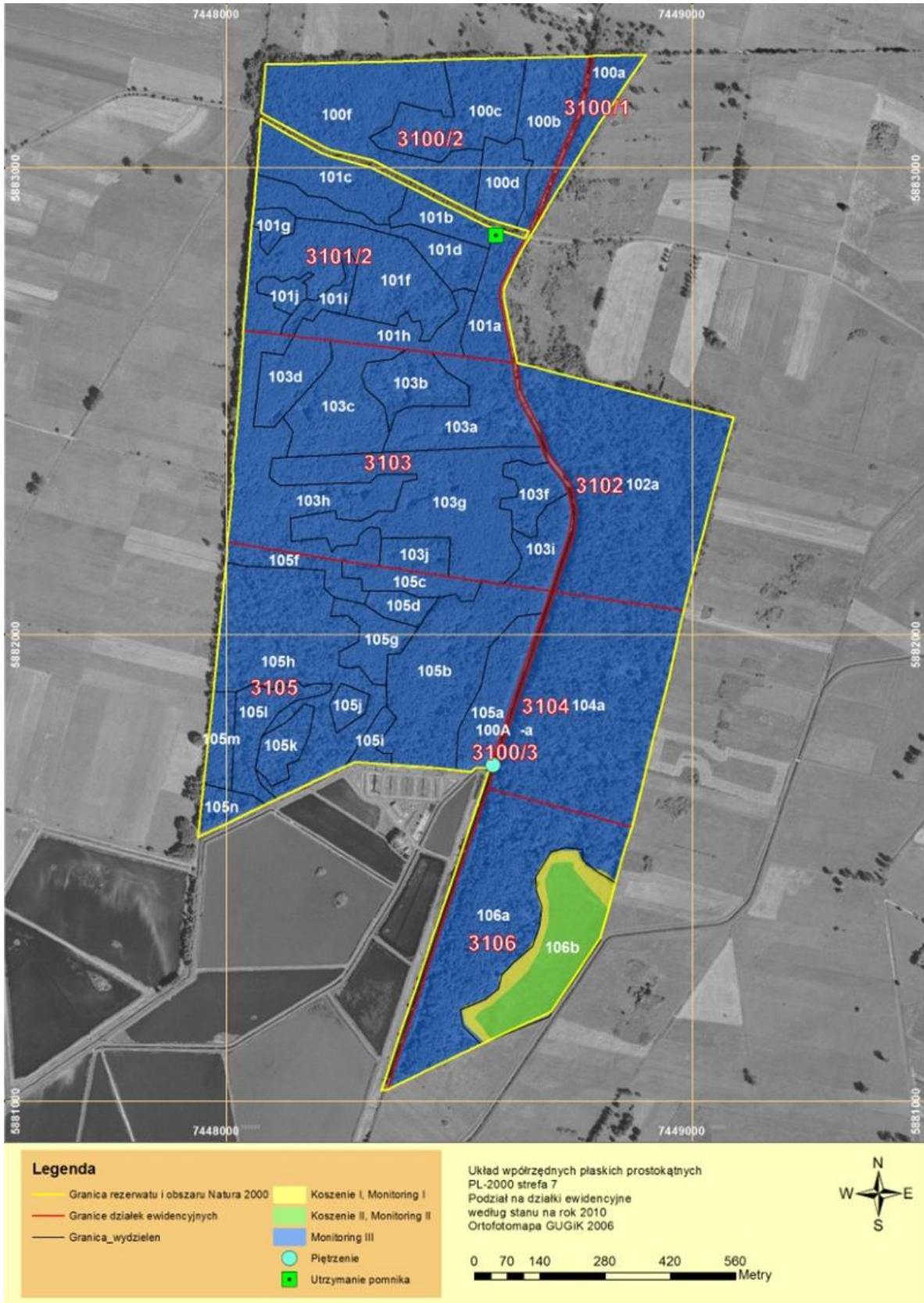
		103h				
		103a				
		103b				
		103d				
		103f				
	3102	102a				
	3100/3	106a				
	3100/2	100b				
		100c				
		100d				
		100f				
	3101/2	101d				
		101h				
		101f				
		101g				
		101i				
		101j				
		101a				
		101b				
		101c				
Monitoring IV	Cały obszar		-	-	-	-
Utrzymanie pomnika	3101/2	101a	-	-	-	-

Użyte w załączniku określenia oznaczają:

- 1) Koszenie I – działanie ochronne ukierunkowane na utrzymanie siedliska poczwarówki zwężonej, w ramach którego można, prowadzić ekstensywne użytkowanie kośne łąki, poprzez mechaniczne lub ręczne jej koszenie, usuwać odnowienia drzew i krzewów. Powstała biomasa należy zebrać i wywieźć poza rezerwat;
- 2) Monitoring I - działanie, w ramach którego można prowadzić regularną ocenę stanu populacji poczwarówki zwężonej;
- 3) Koszenie II - działanie ochronne ukierunkowane na utrzymanie siedliska niżowe i górskie świeże łąki użytkowane ekstensywnie, w ramach którego można, prowadzić ekstensywne użytkowanie kośne łąki, poprzez mechaniczne lub ręczne jej koszenie, usuwać odnowienia drzew i krzewów. Powstała biomasa należy zebrać i wywieźć poza rezerwat;
- 4) Monitoring II - działanie, w ramach którego można prowadzić regularną ocenę stanu, parametrów, specyficznej struktury i funkcji oraz powierzchni siedliska niżowe i górskie świeże łąki użytkowane ekstensywnie;
- 5) Piętrzenie – działanie ochronne, w ramach którego można piętrzyć jazem wody rzeki Mławki oraz utrzymywać jaz w stanie sprawności technicznej;
- 6) Monitoring III - działanie, w ramach którego można prowadzić regularną ocenę stanu, parametrów, specyficznej struktury i funkcji oraz powierzchni siedliska 91E0 – łągi wierzbowe, topolowe, olszowo i jesionowe;
- 7) Monitoring IV – działanie ochronne, w ramach którego można, za pomocą automatycznych mierników poziomu wody, zlokalizowanych w piezometrach ustawionych w różnych odległościach od rzeki Mławki oraz jazu, prowadzić pomiar poziomu wód;
- 8) Utrzymanie pomnika – działanie ochronne, w ramach którego można prowadzić prace utrzymaniowe miejsca pamięci narodowej.

Załącznik Nr 6 do Zarządzenia
Regionalnego Dyrektora Ochrony Środowiska w Warszawie
z dnia 10 kwietnia 2017 r.

Lokalizacja działek ochronnych



Użyte w załączniku określenia oznaczają:

- 1) Koszenie I – działanie ochronne ukierunkowane na utrzymanie siedliska poczwarówki zwężonej, w ramach którego można, prowadzić ekstensywne użytkowanie kośne łąki, poprzez mechaniczne lub ręczne jej koszenie, usuwać odnowienia drzew i krzewów. Powstała biomasa należy zebrać i wywieźć poza rezerwat;
- 2) Monitoring I - działanie, w ramach którego można prowadzić regularną ocenę stanu populacji poczwarówki zwężonej;
- 3) Koszenie II - działanie ochronne ukierunkowane na utrzymanie siedliska niżowe i górskie świeże łąki użytkowane ekstensywnie, w ramach którego można, prowadzić ekstensywne użytkowanie kośne łąki, poprzez mechaniczne lub ręczne jej koszenie, usuwać odnowienia drzew i krzewów. Powstała biomasa należy zebrać i wywieźć poza rezerwat;
- 4) Monitoring II - działanie, w ramach którego można prowadzić regularną ocenę stanu, parametrów, specyficznej struktury i funkcji oraz powierzchni siedliska niżowe i górskie świeże łąki użytkowane ekstensywnie;
- 5) Piętrzenie – działanie ochronne, w ramach którego można piętrzyć jazem wody rzeki Mławki oraz utrzymywać jaz w stanie sprawności technicznej;
- 6) Monitoring III - działanie, w ramach którego można prowadzić regularną ocenę stanu, parametrów, specyficznej struktury i funkcji oraz powierzchni siedliska 91E0 – łągi wierzbowe, topolowe, olszowo i jesionowe;
- 7) Monitoring V – działanie ochronne, w ramach którego można, za pomocą automatycznych mierników poziomu wody, zlokalizowanych w piezometrach ustawionych w różnych odległościach od rzeki Mławki oraz jazu, prowadzić pomiar poziomu wód;
- 8) Utrzymanie pomnika – działanie ochronne, w ramach którego można prowadzić prace utrzymaniowe miejsca pamięci narodowej.

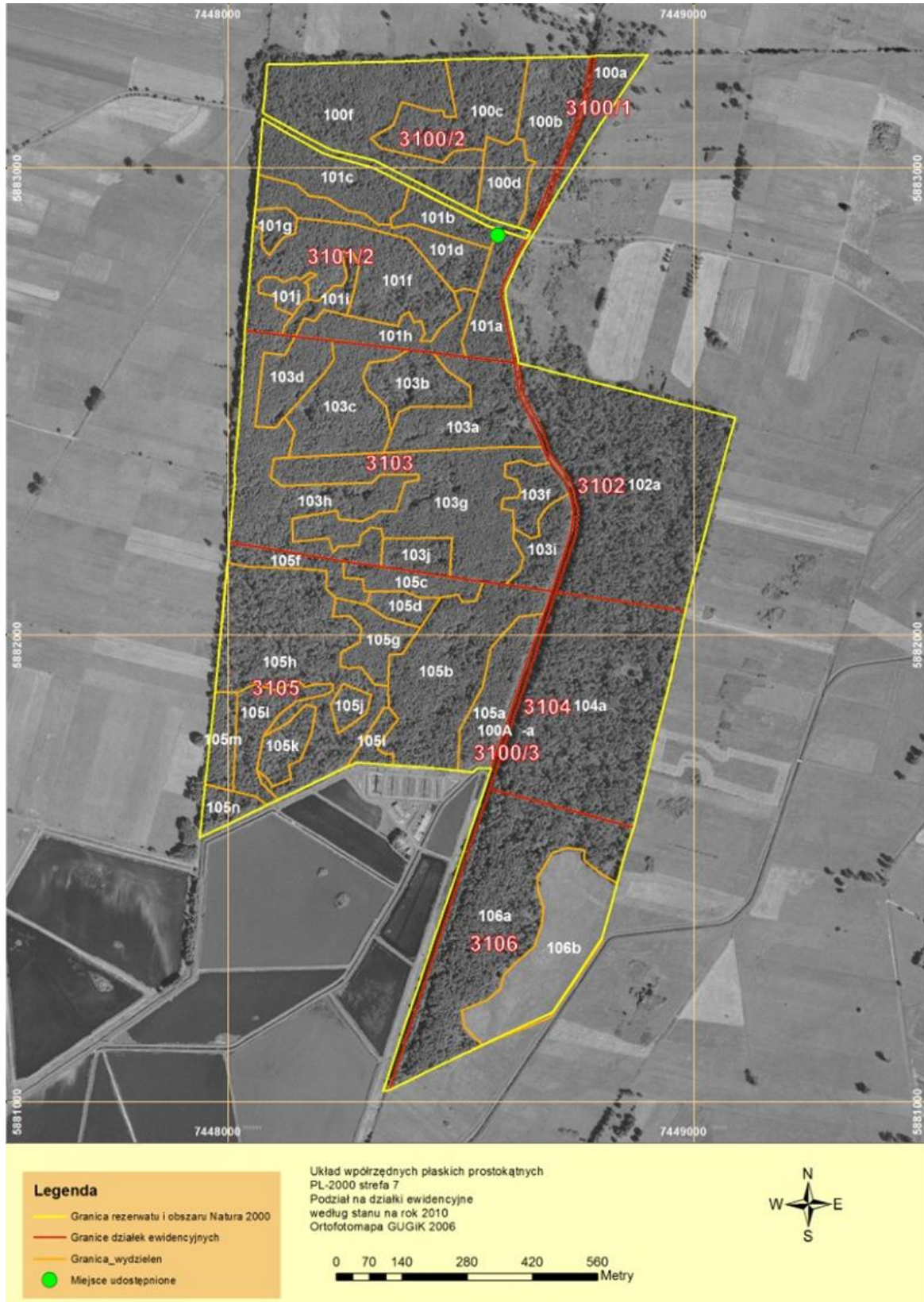
Załącznik Nr 7 do Zarządzenia
Regionalnego Dyrektora Ochrony Środowiska w Warszawie
z dnia 10 kwietnia 2017 r.

**Wskazanie miejsc udostępnianych dla celów edukacyjnych i turystycznych
oraz określenie sposobów ich udostępniania**

Cel udostępnienia	Miejsca udostępnione	Sposób udostępnienia
Edukacyjny i turystyczny	Zlokalizowane na terenie działki ewidencyjnej nr 3101/2 w wydzieleniu leśnym 101a miejsce pamięci narodowej	Edukacja i turystyka w formie indywidualnej i zorganizowanych grup

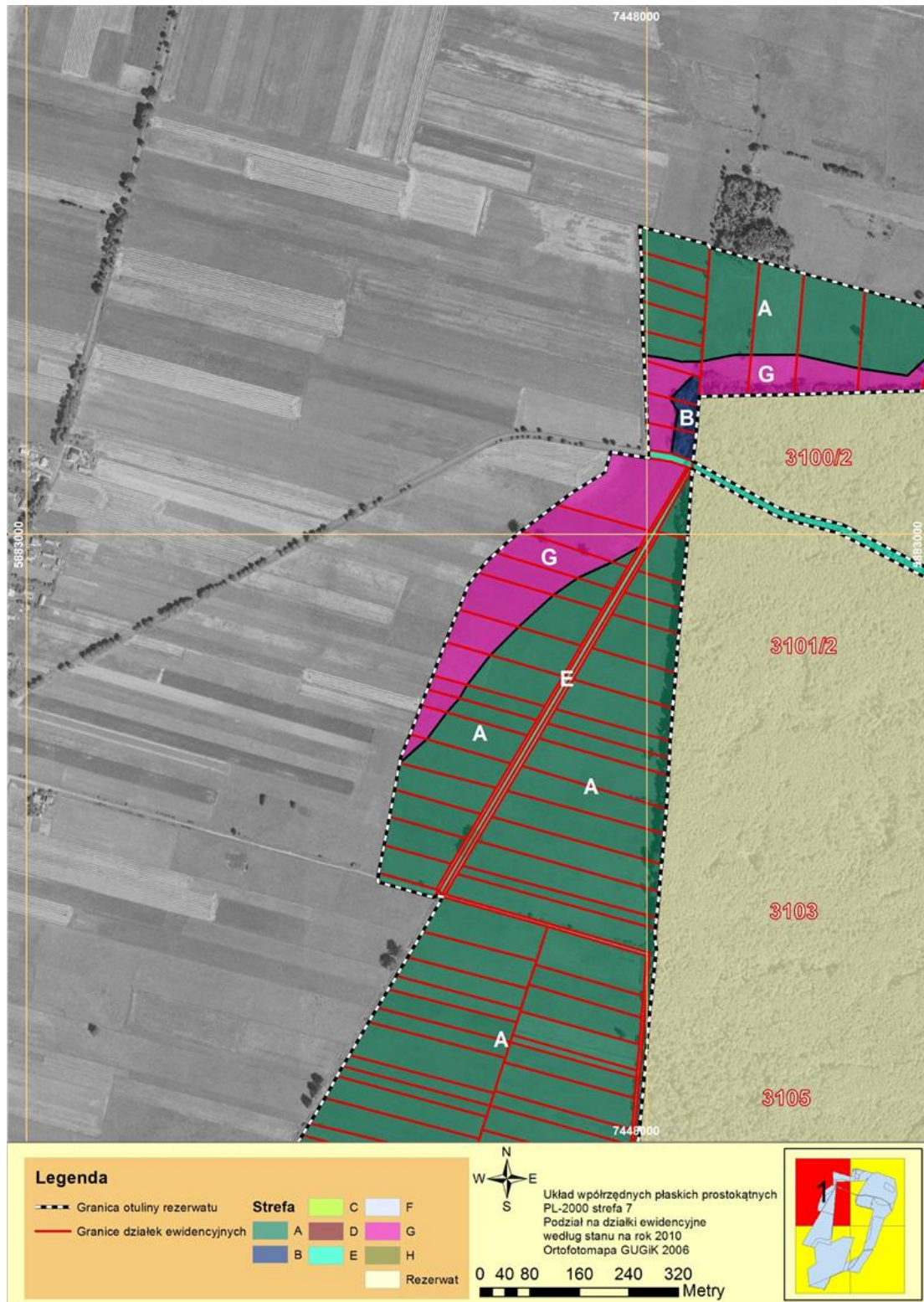
Załącznik Nr 8 do Zarządzenia
 Regionalnego Dyrektora Ochrony Środowiska w Warszawie
 z dnia 10 kwietnia 2017 r.

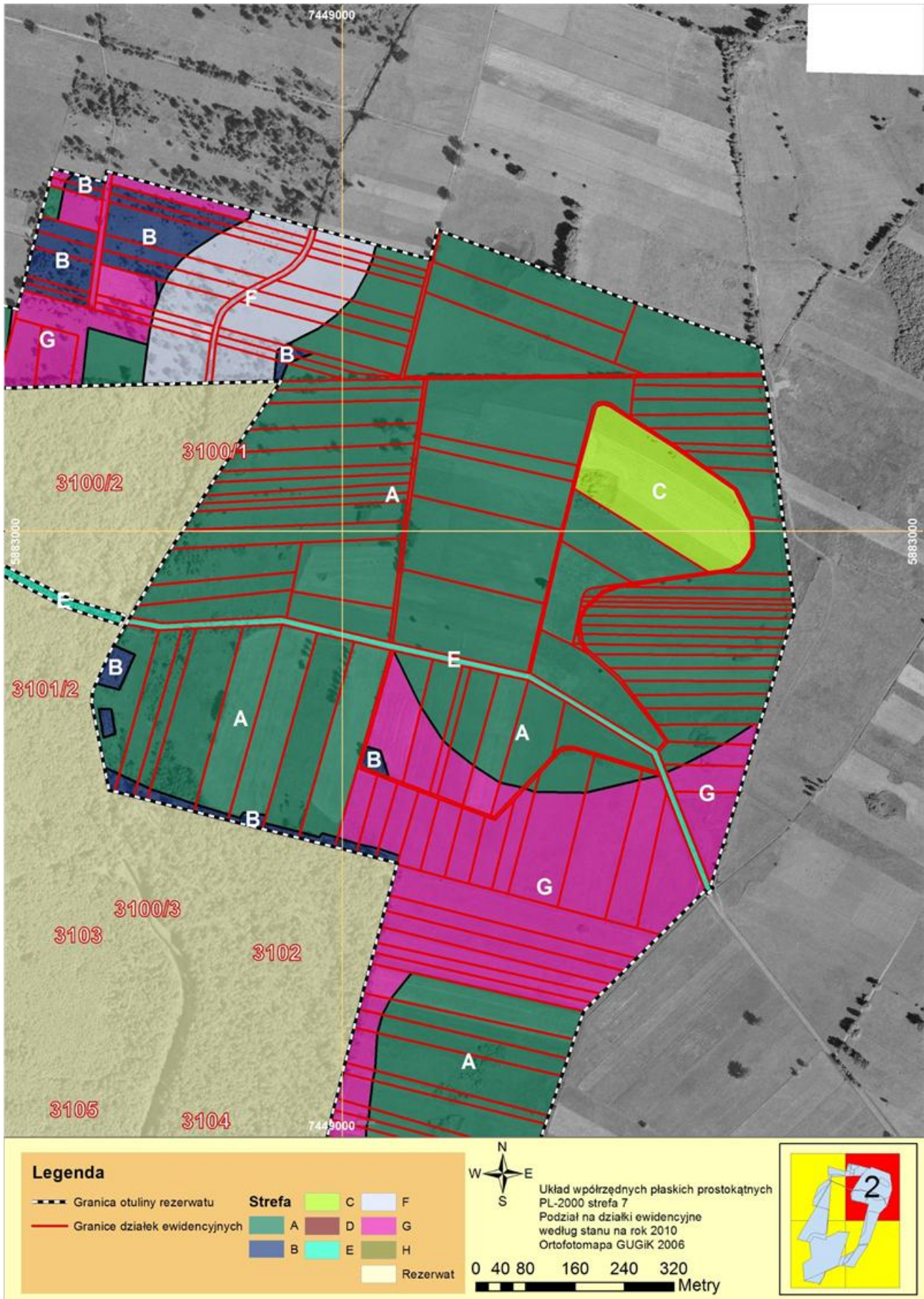
Lokalizację miejsc udostępnionych dla celów edukacyjnych i turystycznych



Załącznik Nr 9 do Zarządzenia
Regionalnego Dyrektora Ochrony Środowiska w Warszawie
z dnia 10 kwietnia 2017 r.

Mapa ustaleń do studium uwarunkowań i kierunków zagospodarowania przestrzennego gminy Lipowiec Kościelny i gminy Wiśniewo, miejscowych planów zagospodarowania przestrzennego gminy Lipowiec Kościelny i gminy Wiśniewo, planu zagospodarowania przestrzennego województwa mazowieckiego dotyczące eliminacji lub ograniczenia zagrożeń wewnętrznych lub zewnętrznych







Legenda

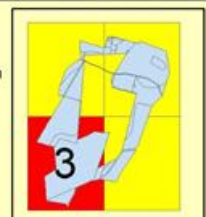
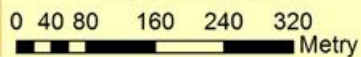
--- Granica otuliny rezerwatu

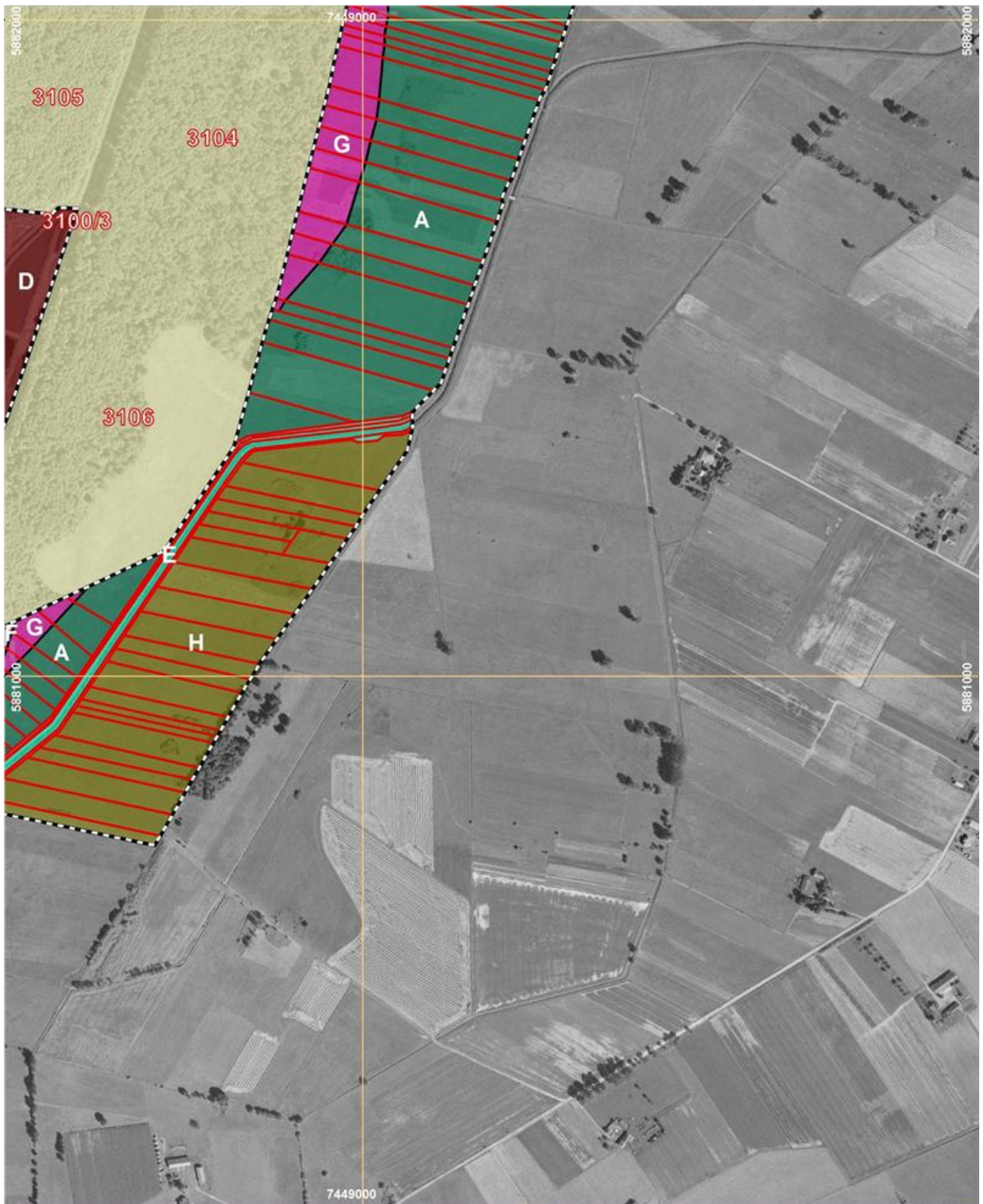
— Granice działek ewidencyjnych

Strefa	
A	D
B	E
C	F
G	H
Rezerwat	



Układ współrzędnych płaskich prostokątnych
 PL-2000 strefa 7
 Podział na działki ewidencyjne
 według stanu na rok 2010
 Ortofotomapa GUGIK 2006





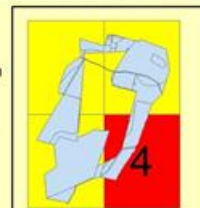
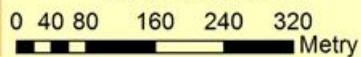
Legenda

- Granica otuliny rezerwatu
- Granice działek ewidencyjnych

Strefa	
	A
	G
	D
	H
	B
	Rezerwat



Układ współrzędnych płaskich prostokątnych
 PL-2000 strefa 7
 Podział na działki ewidencyjne
 według stanu na rok 2010
 Ortofotomapa GUGIK 2006



Załącznik Nr 10 do Zarządzenia
Regionalnego Dyrektora Ochrony Środowiska w Warszawie
z dnia 10 kwietnia 2017 r.

**Opis granic ustaleń do studium uwarunkowań i kierunków zagospodarowania przestrzennego gminy
Lipowiec Kościelny i gminy Wiśniewo, miejscowych planów zagospodarowania przestrzennego gminy
Lipowiec Kościelny i gminy Wiśniewo, planu zagospodarowania przestrzennego województwa
mazowieckiego, dotyczące eliminacji lub ograniczenia zagrożeń wewnętrznych lub zewnętrznych**

Gmina	Obręb ewidencyjny	Numer działki ewidencyjnej	Strefa
Lipowiec Kościelny	Lipowiec Kościelny	203	A
Lipowiec Kościelny	Lipowiec Kościelny	204	A
Lipowiec Kościelny	Lipowiec Kościelny	205	A
Lipowiec Kościelny	Lipowiec Kościelny	206	A
Lipowiec Kościelny	Lipowiec Kościelny	207	A
Lipowiec Kościelny	Lipowiec Kościelny	226	A
Lipowiec Kościelny	Lipowiec Kościelny	227	A
Lipowiec Kościelny	Lipowiec Kościelny	228	A
Lipowiec Kościelny	Lipowiec Kościelny	229	A
Lipowiec Kościelny	Lipowiec Kościelny	230	A
Lipowiec Kościelny	Lipowiec Kościelny	231	A
Lipowiec Kościelny	Lipowiec Kościelny	232	A
Lipowiec Kościelny	Lipowiec Kościelny	233	A
Lipowiec Kościelny	Lipowiec Kościelny	234	A
Lipowiec Kościelny	Lipowiec Kościelny	235	A
Lipowiec Kościelny	Lipowiec Kościelny	236	A
Lipowiec Kościelny	Lipowiec Kościelny	237	A
Lipowiec Kościelny	Lipowiec Kościelny	238	A
Lipowiec Kościelny	Lipowiec Kościelny	239	A
Lipowiec Kościelny	Lipowiec Kościelny	243	A
Lipowiec Kościelny	Lipowiec Kościelny	244	A
Lipowiec Kościelny	Lipowiec Kościelny	245	A
Lipowiec Kościelny	Lipowiec Kościelny	246	A
Lipowiec Kościelny	Lipowiec Kościelny	247	A
Lipowiec Kościelny	Lipowiec Kościelny	248	A
Lipowiec Kościelny	Lipowiec Kościelny	249	A
Lipowiec Kościelny	Lipowiec Kościelny	250	A
Lipowiec Kościelny	Lipowiec Kościelny	251	A
Lipowiec Kościelny	Lipowiec Kościelny	252	A
Lipowiec Kościelny	Lipowiec Kościelny	253	A
Lipowiec Kościelny	Lipowiec Kościelny	254	A
Lipowiec Kościelny	Lipowiec Kościelny	255	A
Lipowiec Kościelny	Lipowiec Kościelny	256	A
Lipowiec Kościelny	Lipowiec Kościelny	257	A
Lipowiec Kościelny	Lipowiec Kościelny	257	A
Lipowiec Kościelny	Lipowiec Kościelny	282	A
Lipowiec Kościelny	Lipowiec Kościelny	288	A
Lipowiec Kościelny	Lipowiec Kościelny	317	A
Lipowiec Kościelny	Lipowiec Kościelny	318	A
Lipowiec Kościelny	Lipowiec Kościelny	319	A
Lipowiec Kościelny	Lipowiec Kościelny	320	A
Lipowiec Kościelny	Lipowiec Kościelny	321	A
Lipowiec Kościelny	Lipowiec Kościelny	322	A
Lipowiec Kościelny	Lipowiec Kościelny	323	A
Lipowiec Kościelny	Lipowiec Kościelny	324	A
Lipowiec Kościelny	Lipowiec Kościelny	325	A
Lipowiec Kościelny	Lipowiec Kościelny	326	A

Lipowiec Kościelny	Lipowiec Kościelny	666/2	A
Lipowiec Kościelny	Lipowiec Kościelny	667/2	A
Lipowiec Kościelny	Lipowiec Kościelny	668/2	A
Lipowiec Kościelny	Lipowiec Kościelny	669/2	A
Lipowiec Kościelny	Lipowiec Kościelny	716/3	A
Lipowiec Kościelny	Lipowiec Kościelny	716/3	A
Lipowiec Kościelny	Lipowiec Kościelny	208	B
Lipowiec Kościelny	Lipowiec Kościelny	209	B
Lipowiec Kościelny	Lipowiec Kościelny	280	B
Lipowiec Kościelny	Lipowiec Kościelny	281	B
Lipowiec Kościelny	Lipowiec Kościelny	283	B
Lipowiec Kościelny	Lipowiec Kościelny	284	B
Lipowiec Kościelny	Lipowiec Kościelny	285	B
Lipowiec Kościelny	Lipowiec Kościelny	286	B
Lipowiec Kościelny	Lipowiec Kościelny	287	B
Lipowiec Kościelny	Lipowiec Kościelny	300	B
Lipowiec Kościelny	Lipowiec Kościelny	301	B
Lipowiec Kościelny	Lipowiec Kościelny	302	B
Lipowiec Kościelny	Lipowiec Kościelny	303	B
Lipowiec Kościelny	Lipowiec Kościelny	304	B
Lipowiec Kościelny	Lipowiec Kościelny	305	B
Lipowiec Kościelny	Lipowiec Kościelny	324	B
Lipowiec Kościelny	Lipowiec Kościelny	325	B
Lipowiec Kościelny	Lipowiec Kościelny	326	B
Lipowiec Kościelny	Lipowiec Kościelny	597	B
Lipowiec Kościelny	Lipowiec Kościelny	597	B
Lipowiec Kościelny	Lipowiec Kościelny	597	B
Lipowiec Kościelny	Lipowiec Kościelny	598	B
Lipowiec Kościelny	Lipowiec Kościelny	599	B
Lipowiec Kościelny	Lipowiec Kościelny	600	B
Lipowiec Kościelny	Lipowiec Kościelny	601	B
Lipowiec Kościelny	Lipowiec Kościelny	602	B
Lipowiec Kościelny	Lipowiec Kościelny	603	B
Lipowiec Kościelny	Lipowiec Kościelny	604	B
Lipowiec Kościelny	Lipowiec Kościelny	605	B
Lipowiec Kościelny	Lipowiec Kościelny	612	B
Lipowiec Kościelny	Lipowiec Kościelny	613	B
Lipowiec Kościelny	Lipowiec Kościelny	614	B
Lipowiec Kościelny	Lipowiec Kościelny	727	B
Lipowiec Kościelny	Lipowiec Kościelny	565	C
Lipowiec Kościelny	Lipowiec Kościelny	716/3	D
Lipowiec Kościelny	Lipowiec Kościelny	210	E
Lipowiec Kościelny	Lipowiec Kościelny	240	E
Lipowiec Kościelny	Lipowiec Kościelny	241	E
Lipowiec Kościelny	Lipowiec Kościelny	242	E
Lipowiec Kościelny	Lipowiec Kościelny	489	E
Lipowiec Kościelny	Lipowiec Kościelny	596	E
Lipowiec Kościelny	Lipowiec Kościelny	3101/1	E
Lipowiec Kościelny	Lipowiec Kościelny	258/3	E
Lipowiec Kościelny	Lipowiec Kościelny	643/3	E
Wiśniewo	Wiśniewo	619	E
Wiśniewo	Wiśniewo	270/1	E
Lipowiec Kościelny	Lipowiec Kościelny	118	F
Lipowiec Kościelny	Lipowiec Kościelny	288	F
Lipowiec Kościelny	Lipowiec Kościelny	288	F
Lipowiec Kościelny	Lipowiec Kościelny	299	F
Lipowiec Kościelny	Lipowiec Kościelny	300	F
Lipowiec Kościelny	Lipowiec Kościelny	301	F
Lipowiec Kościelny	Lipowiec Kościelny	302	F
Lipowiec Kościelny	Lipowiec Kościelny	302	F

Lipowiec Kościelny	Lipowiec Kościelny	635	G
Lipowiec Kościelny	Lipowiec Kościelny	636	G
Lipowiec Kościelny	Lipowiec Kościelny	637	G
Lipowiec Kościelny	Lipowiec Kościelny	638	G
Lipowiec Kościelny	Lipowiec Kościelny	639	G
Lipowiec Kościelny	Lipowiec Kościelny	640	G
Lipowiec Kościelny	Lipowiec Kościelny	727	G
Lipowiec Kościelny	Lipowiec Kościelny	733	G
Lipowiec Kościelny	Lipowiec Kościelny	606/1	G
Lipowiec Kościelny	Lipowiec Kościelny	606/2	G
Lipowiec Kościelny	Lipowiec Kościelny	641/2	G
Lipowiec Kościelny	Lipowiec Kościelny	642/2	G
Lipowiec Kościelny	Lipowiec Kościelny	644/2	G
Lipowiec Kościelny	Lipowiec Kościelny	645/2	G
Lipowiec Kościelny	Lipowiec Kościelny	646/3	G
Lipowiec Kościelny	Lipowiec Kościelny	647/4	G
Lipowiec Kościelny	Lipowiec Kościelny	648/2	G
Lipowiec Kościelny	Lipowiec Kościelny	650/2	G
Lipowiec Kościelny	Lipowiec Kościelny	651/2	G
Lipowiec Kościelny	Lipowiec Kościelny	652/2	G
Lipowiec Kościelny	Lipowiec Kościelny	653/2	G
Lipowiec Kościelny	Lipowiec Kościelny	658/2	G
Lipowiec Kościelny	Lipowiec Kościelny	659/2	G
Lipowiec Kościelny	Lipowiec Kościelny	660/2	G
Lipowiec Kościelny	Lipowiec Kościelny	661/2	G
Lipowiec Kościelny	Lipowiec Kościelny	662/2	G
Lipowiec Kościelny	Lipowiec Kościelny	663/2	G
Wiśniewo	Wiśniewo	1041	H
Wiśniewo	Wiśniewo	1037/2	H
Wiśniewo	Wiśniewo	1038/2	H
Wiśniewo	Wiśniewo	1042/2	H
Wiśniewo	Wiśniewo	690/4	H
Wiśniewo	Wiśniewo	691/4	H
Wiśniewo	Wiśniewo	692/2	H
Wiśniewo	Wiśniewo	693/2	H
Wiśniewo	Wiśniewo	694/2	H
Wiśniewo	Wiśniewo	695/2	H
Wiśniewo	Wiśniewo	696/2	H
Wiśniewo	Wiśniewo	697/2	H
Wiśniewo	Wiśniewo	698/2	H
Wiśniewo	Wiśniewo	699/2	H
Wiśniewo	Wiśniewo	700/2	H
Wiśniewo	Wiśniewo	701/2	H
Wiśniewo	Wiśniewo	702/2	H
Wiśniewo	Wiśniewo	703/2	H
Wiśniewo	Wiśniewo	704/2	H
Wiśniewo	Wiśniewo	705/2	H
Wiśniewo	Wiśniewo	706/2	H
Wiśniewo	Wiśniewo	707/2	H
Wiśniewo	Wiśniewo	708/2	H
Lipowiec Kościelny	Rumoka	3102	Rezerwat
Lipowiec Kościelny	Rumoka	3103	Rezerwat
Lipowiec Kościelny	Rumoka	3104	Rezerwat
Lipowiec Kościelny	Rumoka	3105	Rezerwat
Lipowiec Kościelny	Rumoka	3106	Rezerwat
Lipowiec Kościelny	Rumoka	3100/1	Rezerwat
Lipowiec Kościelny	Rumoka	3100/2	Rezerwat
Lipowiec Kościelny	Rumoka	3100/3	Rezerwat
Lipowiec Kościelny	Rumoka	3101/2	Rezerwat