

SPECYFIKACJA ISTOTNYCH WARUNKÓW ZAMÓWIENIA zwana dalej „SIWZ”

„Wykonanie prac na potrzeby uzupełnienia stanu wiedzy o przedmiotach ochrony i uwarunkowaniach ich ochrony w obszarach Natura 2000: Dolina Środkowej Wisły PLB140004, Ostoja Kozienicka PLB140013, Puszcza Kozienicka PLH140035, Dolina Dolnej Pilicy PLH140016 w ramach realizacji projektu POIiŚ 05.03.00-00-186/09, związanego ze sporządzeniem Planów Zadań Ochronnych”

Numer sprawy: RDOŚ-14-ZP-3/2014

Zamówienie prowadzone jest w ramach realizacji projektu POIS.05.03.00-00-186/09 „Opracowanie planów zadań ochronnych dla obszarów Natura 2000 na obszarze Polski” współfinansowanego ze środków Programu Operacyjnego Infrastruktura i Środowisko w ramach działania 5.3 priorytetu V.

Spis treści

INFORMACJE OGÓLNE.....	2
I. Informacje o Zamawiającym	2
II. Tryb i podstawa prawna udzielenia zamówienia.....	2
III. Oferty częściowe, wariantowe, zamówienia uzupełniające	2
IV. Sposób porozumiewania się Zamawiającego z Wykonawcami	2
PRZEDMIOT ZAMÓWIENIA	3
V. Opis przedmiotu zamówienia	3
VI. Termin wykonania zamówienia	4
VII. Warunki udziału w postępowaniu i dokumenty potwierdzające ich spełnienie.....	4
VIII. Oświadczenia i dokumenty, które Wykonawca zobowiązany jest załączyć do oferty	6
IX. Wadium	9
OFERTA.....	10
X. Sposób przygotowania oferty	10
XI. Miejsce oraz termin składania i otwarcia ofert.....	11
XII. Termin związania ofertą.....	12
XIII. Kryteria oceny ofert.....	12
XIV. Opis sposobu obliczenia ceny i sposobu późniejszych rozliczeń.....	13
XV. Informacje o formalnościach, jakie powinny zostać dopełnione po wyborze oferty w celu zawarcia umowy w sprawie zamówienia publicznego.....	14
XVI. Wymagania dotyczące zabezpieczenia należytego wykonania umowy.....	14
XVII. Warunki ewentualnej zmiany umowy zawartej w wyniku udzielenia zamówienia publicznego .	15
POSTANOWIENIA KOŃCOWE.....	15
XVIII. Środki ochrony prawnej przysługujące Wykonawcy w toku postępowania o udzielenie zamówienia.....	15
XIX. Informacje dodatkowe	16
XX. Wykaz załączników:.....	16

INFORMACJE OGÓLNE

I. Informacje o Zamawiającym

1. Regionalna Dyrekcja Ochrony Środowiska w Warszawie
2. Siedziba: ul. Sienkiewicza 3, 00-015 Warszawa
3. NIP 525-24-38-388
4. REGON: 141629131
5. Adres elektroniczny: rdos.warszawa@rdos.gov.pl
6. Strona internetowa: warszawa.rdos.gov.pl
7. Telefon: (0-22) 556-56-00, fax: (0-22) 556-56-02

II. Tryb i podstawa prawna udzielenia zamówienia

1. Postępowanie o udzielenie zamówienia prowadzone w trybie przetargu nieograniczonego, powyżej równowartości 134.000 EURO. Podstawa prawna: ustawa z dnia 29 stycznia 2004 r. Prawo zamówień publicznych (Dz. U. z 2013 r. poz. 907 z późn. zm.), zwana dalej „ustawą”.
2. **Zamawiający zastrzega możliwość unieważnienia postępowania, jeżeli środki pochodzące z budżetu Unii Europejskiej nie zostaną mu przyznane zgodnie z art. 93 ust. 1a ustawy. Środki zabezpieczono w projekcie planu finansowego na rok 2015.**

III. Oferty częściowe, wariantowe, zamówienia uzupełniające

1. Zamawiający dopuszcza składanie ofert częściowych, o których mowa w art. 2 pkt 6 oraz art. 83 ust. 2 ustawy
2. Zamawiający nie dopuszcza składania ofert wariantowych, o których mowa w art. 2 pkt 7 oraz art. 83 ust. 1 ustawy.
3. Zamawiający nie dopuszcza możliwości udzielenia zamówień uzupełniających, o których mowa w art. 67 ust. 1 pkt 6 ustawy.

IV. Sposób porozumiewania się Zamawiającego z Wykonawcami

1. Osobami uprawnionymi do porozumiewania się z Wykonawcami są:

w sprawach merytorycznych:

Pani Joanna Szczepanik tel.: (0-22) 556-56-67 fax: (0-22) 556-56-02

od pon. do pt.
w godzinach:
8³⁰-15³⁰

w sprawach proceduralnych:

Pan Piotr Michalak tel.: (0-22) 556-56-41 fax.: (0-22) 556-56-02

od pon. do pt.
w godzinach:
8³⁰-15³⁰

2. Postępowanie o udzielenie zamówienia prowadzi się z zachowaniem formy pisemnej.
3. Postępowanie o udzielenie zamówienia prowadzi się w języku polskim.
4. Oświadczenia, wnioski, zawiadomienia, informacje oraz wyjaśnienia dot. niniejszego postępowania Zamawiający i Wykonawcy przekazują pisemnie, faksem lub drogą elektroniczną, z wyjątkiem dokumentów stanowiących uzupełnienie oferty lub integralną część oferty, odwołania i przystąpienia do postępowania odwoławczego, które muszą być składane w formie pisemnej.

5. Jeżeli Zamawiający lub Wykonawca przekazują oświadczenia, wnioski, zawiadomienia, informacje oraz wyjaśnienia faksem lub drogą elektroniczną, każda ze Stron na żądanie drugiej niezwłocznie potwierdza fakt ich otrzymania.
6. Domniemywa się, iż pismo wysłane przez Zamawiającego na numer faksu lub adres poczty elektronicznej podany przez Wykonawcę zostało mu doręczone w sposób umożliwiający zapoznanie się Wykonawcy z treścią pisma.

PRZEDMIOT ZAMÓWIENIA

V. Opis przedmiotu zamówienia

1. Przedmiotem zamówienia jest Wykonanie prac na potrzeby uzupełnienia stanu wiedzy o przedmiotach ochrony i uwarunkowaniach ich ochrony w obszarach Natura 2000: Dolina Środkowej Wisły PLB140004, Ostoja Kozienicka PLB140013, Puszcza Kozienicka PLH140035, Dolina Dolnej Pilicy PLH140016 w ramach realizacji projektu POIiŚ 05.03.00-00-186/09, związanego ze sporządzeniem Planów Zadań Ochronnych.
2. Oznaczenie CPV nr 90720000-0 – ochrona środowiska, 71410000-5 – usługi planowania przestrzennego.
3. Szczegółowy opis przedmiotu zamówienia zawiera załącznik nr 10 do SIWZ.
4. W ramach zamówienia wyszczególnione zostały następujące części:

Część	Nazwa obszaru	Kod	Powierzchnia obszaru (w ha)	Powierzchnia objęta zamówieniem
<i>I</i>	<i>Dolina Środkowej Wisły</i>	<i>PLB140004</i>	<i>30 848,70*</i>	<i>30 848,70*</i>
<i>II</i>	<i>Ostoja Kozienicka</i>	<i>PLB140013</i>	<i>68 301,20*</i>	<i>68 301,20*</i>
<i>III</i>	<i>Puszcza Kozienicka</i>	<i>PLH140035</i>	<i>28 230,40*</i>	<i>28 230,40*</i>
<i>IV</i>	<i>Dolina Dolnej Pilicy</i>	<i>PLH140016</i>	<i>31 821,60*</i>	<i>31 821,60*</i>

*W ramach eliminacji zagrożeń zewnętrznych analizą i ewentualnymi ustaleniami oraz działaniami należy objąć również tereny przyległe do granic obszaru, które warunkują utrzymanie/przywrócenie właściwego stanu ochrony przedmiotów ochrony w obszarze.

5. Wszystkie części zamówienia wykonywane muszą być przez ekspertów. Osoba wskazana do realizacji zamówienia dla części I powinna co najmniej posiadać:
 - 1) wykształcenie wyższe w jednym z kierunków:
 - a. hydromorfologii,
 - b. nauk przyrodniczych, geodezji (fotogrametrii), hydrologii i posiadać uprawnienia /certyfikat w zakresie oceny hydromorfologicznej rzek,
 - 2) co najmniej 2 letnie doświadczenia zawodowego w pracy z systemami /na systemach GIS,

- 3) doświadczenie terenowe poprzez udział w hydromorfologicznej ocenie stanu rzek oraz fotogrametrycznych pracach, w minimum 2 projektach.
- 4) doświadczenie naukowe poprzez publikację co najmniej 2 prac dotyczących rzek, w jednym z zakresów:
 - a. przyrodniczym,
 - b. fotogrametrycznym,
 - c. hydromorfologicznym,
 - d. hydrologicznym,
 - e. związanym z wykorzystaniem systemów GIS.
6. Pod pojęciem „eksperta” dla części II-IV Zamawiający rozumie posiadanie wiedzy w danej dziedzinie, udokumentowanej uczestnictwem w inwentaryzacjach, badaniach, planowaniu ochrony itp., związanych ze specjalizacją potwierdzoną dokumentami (np. w postaci listów referencyjnych, protokołów odbioru, itp.) bądź posiadanymi w swoim dorobku publikacjami z danej specjalizacji. Jedna osoba może być ekspertem w więcej niż jednej dziedzinie.
7. Wykonawca może złożyć ofertę na jedną, lub kilka części postępowania.

VI. Termin wykonania zamówienia

Zamówienie należy wykonać do 28 marca 2015 roku

VII. Warunki udziału w postępowaniu i dokumenty potwierdzające ich spełnienie.

1. O udzielenie zamówienia mogą ubiegać się Wykonawcy, którzy spełniają warunki określone w art. 22 ust. 1 ustawy, dotyczące:
 - 1) posiadania uprawnień do wykonywania działalności/czynności dotyczącej przedmiotu zamówienia. Zamawiający nie stawia szczególnych wymagań w zakresie spełniania tego warunku; **ocena spełnienia ww. warunku nastąpi na podstawie załączonego do oferty:** oświadczenia Wykonawcy wynikającego z art. 44 ustawy;
 - 2) posiadania wiedzy i doświadczenia;**ocena spełnienia ww. warunku nastąpi na podstawie załączonego do oferty:**
 - a. oświadczenia Wykonawcy wynikającego z art. 44 ustawy;
 - b. wykazu wykonanych, a w przypadku świadczeń okresowych lub ciągłych również wykonywanych, głównych usług w okresie ostatnich trzech lat przed upływem terminu składania ofert, a jeżeli okres prowadzenia działalności jest krótszy – w tym okresie, z podaniem ich wartości, przedmiotu, dat wykonania i podmiotów, na rzecz których usługi zostały wykonane, oraz załączeniem dowodów, czy zostały wykonane lub są wykonywane należycie tj.: poświadczenie, z tym że, w odniesieniu do nadal wykonywanych usług okresowych lub ciągłych poświadczenie powinno być wydane nie wcześniej niż 3 miesiące przed upływem terminu składania ofert (np. referencje, listy referencyjne, listy polecające, protokoły odbioru etc.) lub oświadczenie, jeżeli z uzasadnionych przyczyn o obiektywnym charakterze Wykonawca nie jest w stanie uzyskać poświadczenia.

W przypadku, gdy Zamawiający jest podmiotem, na rzecz którego usługi wskazane w wykazie, zostały wcześniej wykonane, wykonawca nie ma obowiązku przedkładania ww. dowodów.

Przez jedną wykonaną usługę Zamawiający rozumie realizację przedmiotu jednej umowy (jednego zamówienia).

Zamawiający uzna warunek za spełniony, jeśli Wykonawca wykaże, że w ostatnich trzech latach wykonał **co najmniej jedną usługę o wartości nie mniejszej niż 5.000,00 zł netto w zakresie części I-IV**, obejmującą swoim zakresem w m.in.: inwentaryzacje przyrodnicze, projekty czynnej ochrony przyrody, plany ochrony rezerwatów i parków narodowych, raporty lub ich części do oceny oddziaływania na środowisko, planowanie rozwoju regionalnego i lokalnego (m.in. opracowanie Programu ochrony środowiska, gmina, miasto, powiat)itp, w zakresie objętym przedmiotem zamówienia.

Warunek posiadania wiedzy i doświadczenia musi być spełniony dla każdej części zamówienia.

W przypadku podania w wykazie wartości usługi w walucie obcej, Zamawiający dokona przeliczenia tej wartości na wartość w złotych wg średniego kursu NBP na dzień zamieszczenia ogłoszenia o niniejszym zamówieniu.

3) dysponowania odpowiednim potencjałem technicznym oraz osobami zdolnymi do wykonania zamówienia; Wszystkie części zamówienia wykonywane muszą być przez ekspertów. Pod pojęciem „eksperta” dla części II-IV Zamawiający rozumie posiadanie wiedzy w danej dziedzinie, udokumentowanej uczestnictwem w inwentaryzacjach, badaniach, planowaniu ochrony itp., związanych ze specjalizacją potwierdzoną dokumentami (np. w postaci listów referencyjnych, protokołów odbioru, itp.) bądź posiadanymi w swoim dorobku publikacjami z danej specjalizacji. Jedna osoba może być ekspertem w więcej niż jednej dziedzinie, na każdą część zamówienia musi przypadać minimum jedna osoba. **ocena spełnienia ww. warunku nastąpi na podstawie załączonego do oferty:**

- a. oświadczenia Wykonawcy wynikającego z art. 44 ustawy;
- b. Wykazu osób, które będą uczestniczyć w wykonywaniu zamówienia według wzoru stanowiącego załącznik nr 9 do SIWZ

4) sytuacji ekonomicznej i finansowej; Zamawiający nie stawia szczególnych wymagań w zakresie spełniania tego warunku; **ocena spełnienia ww. warunku nastąpi na podstawie załączonego do oferty:**

- a. oświadczenia Wykonawcy wynikającego z art. 44 ustawy.

2. Wykonawca może polegać na wiedzy i doświadczeniu, potencjale technicznym, osobach zdolnych do wykonania zamówienia lub zdolnościach finansowych innych podmiotów, niezależnie od charakteru prawnego łączących go z nimi stosunków. Wykonawca w takiej sytuacji zobowiązany jest udowodnić Zamawiającemu, iż będzie dysponował zasobami niezbędnymi do realizacji zamówienia, w szczególności przedstawiając w tym celu pisemne zobowiązanie tych podmiotów do oddania mu do dyspozycji niezbędnych zasobów na okres korzystania z nich przy wykonaniu zamówienia.

3. O udzielnie zamówienia mogą ubiegać się Wykonawcy, którzy nie podlegają wykluczeniu z niniejszego postępowania o udzielenie zamówienia publicznego na podstawie art. 24 ust. 1 ustawy,

w celu wykazania braku podstaw do wykluczenia z postępowania o udzielenie zamówienia publicznego, Wykonawca zobowiązany jest dołączyć do oferty:

- 1) oświadczenie Wykonawcy o braku podstaw do wykluczenia, o których mowa w art. 24 ust. 1 ustawy;
 - 2) aktualny odpis z właściwego rejestru lub centralnej ewidencji i informacji o działalności gospodarczej, jeżeli odrębne przepisy wymagają wpisu do rejestru lub ewidencji, w celu wykazania braku podstaw do wykluczenia w oparciu o art. 24 ust. 1 pkt 2 ustawy;
 - 3) aktualne zaświadczenia właściwego naczelnika urzędu skarbowego, potwierdzającego, że wykonawca nie zalega z opłacaniem podatków lub zaświadczenia, że uzyskał przewidziane prawem zwolnienie, odroczenie lub rozłożenie na raty zaległych płatności lub wstrzymanie w całości wykonania decyzji właściwego organu;
 - 4) aktualne zaświadczenie właściwego oddziału Zakładu Ubezpieczeń Społecznych lub Kasy Rolniczego Ubezpieczenia Społecznego potwierdzającego, że wykonawca nie zalega z opłacaniem składek na ubezpieczenia zdrowotne i społeczne lub potwierdzenia, że uzyskał przewidziane prawem zwolnienie, odroczenie lub rozłożenie na raty zaległych płatności lub wstrzymanie w całości wykonania decyzji właściwego organu;
 - 5) aktualną informację z Krajowego Rejestru Karnego w zakresie określonym w art. 24 ust. 1 pkt 4-8 ustawy;
 - 6) aktualną informację z Krajowego Rejestru Karnego w zakresie określonym w art. 24 ust. 1 pkt 9 ustawy;
 - 7) aktualną informację z Krajowego Rejestru Karnego w zakresie określonym w art. 24 ust. 1 pkt 10 i 11 ustawy,
 - 8) listę podmiotów należących do tej samej grupy kapitałowej, o której mowa w art. 24 ust. 2 pkt 5 ustawy, albo informację o tym, że Wykonawca nie należy do grupy kapitałowej.
4. W przypadku **Wykonawców wspólnie ubiegających się o udzielenie zamówienia** wymaga się, aby przynajmniej jeden z Wykonawców (lub wspólnie) spełniał(li) wymagania, o których mowa w art. 22 ust. 1 ustawy. W przypadku **konsorcjum** żaden z Wykonawców wspólnie ubiegających się o udzielenie zamówienia nie może podlegać wykluczeniu z postępowania na podstawie art. 24 ust. 1 ustawy.
5. Wykonawcy mogą wspólnie ubiegać się o udzielenie zamówienia. Wówczas wykonawcy zobowiązani są do ustanowienia pełnomocnika do reprezentowania ich w przedmiotowym postępowaniu albo reprezentowania w postępowaniu i zawarcia umowy. Pełnomocnictwo powinno:
- 1) jednoznacznie określać postępowanie, do którego się odnosi,
 - 2) precyzować zakres umocowania,
 - 3) wskazywać pełnomocnika,
 - 4) wliczać wszystkich wykonawców, którzy wspólnie ubiegają się o udzielenie zamówienia,
 - 5) być podpisane przez każdego z tych wykonawców.
 - 6) pełnomocnictwo musi być załączone do oferty.
6. Opis sposobu dokonania oceny spełniania warunków udziału w postępowaniu: opis zostanie dokonany na podstawie dokumentów i oświadczeń złożonych wraz z ofertą na zasadzie: **spełnia / nie spełnia**.
7. W przypadku niespełnienia jakiegokolwiek warunku udziału w postępowaniu Wykonawca zostanie wykluczony z postępowania na podstawie art. 24 ust. 2 pkt 4 ustawy.

VIII. Oświadczenia i dokumenty, które Wykonawca zobowiązany jest załączyć do oferty

1. Oświadczenie Wykonawcy wynikające z art. 44 ustawy. Wzór oświadczenia stanowi załącznik nr 6 do SIWZ.

2. Oświadczenie Wykonawcy o braku podstaw do wykluczenia, o których mowa w art. 24 ust. 1 ustawy. Wzór oświadczenia stanowi załącznik nr 7 do SIWZ.
3. Aktualny odpis z właściwego rejestru lub centralnej ewidencji i informacji o działalności gospodarczej, jeżeli odrębne przepisy wymagają wpisu do rejestru lub ewidencji, w celu wykazania braku podstaw do wykluczenia w oparciu o art. 24 ust. 1 pkt 2 ustawy, **wystawiony nie wcześniej, niż 6 miesięcy przed upływem terminu składania ofert.**
4. Wykaz wykonanych, a w przypadku świadczeń okresowych lub ciągłych również wykonywanych, głównych usług w okresie ostatnich trzech lat przed upływem terminu składania ofert, a jeżeli okres prowadzenia działalności jest krótszy – w tym okresie, z podaniem ich wartości, przedmiotu, dat wykonania i podmiotów, na rzecz których usługi zostały wykonane, oraz załączeniem dowodów, czy zostały wykonane lub są wykonywane należycie, według wzoru stanowiącego załącznik nr 8 do SIWZ.
5. Wykaz osób, które będą uczestniczyć w wykonywaniu zamówienia, w szczególności odpowiedzialnych za świadczenie usług, wraz z informacjami na temat ich doświadczenia, a także zakresu wykonywanych przez nie czynności, oraz informację o podstawie do dysponowania tymi osobami, według wzoru, stanowiącego załącznik nr 9 do SIWZ.
6. Aktualne zaświadczenie właściwego naczelnika urzędu skarbowego potwierdzającego, że Wykonawca nie zalega z opłacaniem podatków lub zaświadczenia, że uzyskał przewidziane prawem zwolnienie, odroczenie lub rozłożenie na raty zaległych płatności lub wstrzymanie w całości wykonania decyzji właściwego organu, **wystawione nie wcześniej niż 3 miesiące przed upływem terminu składania ofert.**
7. Aktualne zaświadczenie właściwego oddziału Zakładu Ubezpieczeń Społecznych lub Kasy Rolniczego Ubezpieczenia Społecznego potwierdzającego, że Wykonawca nie zalega z opłacaniem składek na ubezpieczenie zdrowotne i społeczne lub potwierdzenie, że uzyskał przewidziane prawem zwolnienie, odroczenie lub rozłożenie na raty zaległych płatności lub wstrzymanie w całości wykonania decyzji właściwego organu, **wystawione nie wcześniej niż 3 miesiące przed upływem terminu składania ofert.**
8. Aktualną informację z Krajowego Rejestru Karnego w zakresie określonym w art. 24 ust. 1 pkt 4-8 ustawy, **wystawioną nie wcześniej niż 6 miesięcy przed upływem terminu składania ofert.**
9. Aktualną informację z Krajowego Rejestru Karnego w zakresie określonym w art. 24 ust. 1 pkt 9 ustawy, **wystawioną nie wcześniej niż 6 miesięcy przed upływem terminu składania ofert.**
10. Aktualną informację z Krajowego Rejestru Karnego w zakresie określonym w art. 24 ust. 1 pkt 10 i 11 ustawy, **wystawioną nie wcześniej niż 6 miesięcy przed upływem terminu składania ofert.**
11. **Oryginał wadium wniesionego w formie niepieniężnej lub poświadczoną kopię dokumentu stwierdzającego wniesienie wadium w formie pieniężnej** (np.: kopię dokonania przelewu na konto Zamawiającego).
W przypadku składania oferty wspólnej wadium w formie innej niż pieniężna musi być wystawione w taki sposób, aby w pełni zaspokajało potencjalne roszczenie Zamawiającego na zasadach określonych w art. 46 ust. 4a i 5 ustawy.
12. **Pełnomocnictwo do reprezentowania Wykonawców** w niniejszym postępowaniu o udzielenie zamówienia albo reprezentowania w niniejszym postępowaniu i zawarcia umowy w sprawie zamówienia publicznego, ze wskazaniem numeru sprawy, gdy **Wykonawcy wspólnie ubiegają się o zamówienie** zgodnie z art. 23 ust. 2 ustawy.
13. Jeżeli Wykonawca ma siedzibę lub miejsce zamieszkania poza terytorium Rzeczypospolitej Polskiej, zamiast dokumentów, o których mowa:
 - 1) w ust. 3 – składa dokument lub dokumenty wystawione w kraju, w którym Wykonawca ma siedzibę lub miejsce zamieszkania, potwierdzające odpowiednio, że nie otwarto jego

- likwidacji, ani nie ogłoszono upadłości. Dokument powinien być wystawiony nie wcześniej niż 6 miesięcy przed terminem składania ofert;
- 2) w ust. 6-7 – składa dokument lub dokumenty wystawione w kraju, w którym Wykonawca ma siedzibę lub miejsce zamieszkania, potwierdzające, że Wykonawca nie zalega z uiszczeniem podatków, opłat, składek na ubezpieczenie społeczne i zdrowotne, albo, że uzyskał przewidziane prawem zwolnienie, odroczenie lub rozłożenie na raty zaległych płatności lub wstrzymanie w całości wykonania decyzji właściwego organu. Dokument powinien być wystawiony nie wcześniej niż 3 miesiące przed terminem składania ofert;
 - 3) w ust. 8 i 10 – składa zaświadczenie właściwego organu sądowego lub administracyjnego miejsca zamieszkania Wykonawcy albo zamieszkania osoby, której dokumenty dotyczą, w zakresie określonym w art. 24 ust. 1 pkt 4-8, 10 i 11 ustawy. Dokument powinien być wystawiony nie wcześniej niż 6 miesięcy przed upływem terminu składania ofert;
 - 4) w ust. 9 – składa dokument lub dokumenty wystawione w kraju, w którym Wykonawca ma siedzibę lub miejsce zamieszkania, potwierdzające, że wobec Wykonawcy nie orzeczono zakazu ubiegania się o zamówienie. Dokument powinien być wystawiony nie wcześniej niż 6 miesięcy przed upływem terminu składania ofert.
14. Jeżeli w kraju miejsca zamieszkania osoby lub w kraju, w którym Wykonawca ma siedzibę lub miejsce zamieszkania, nie wydaje się dokumentów, o których mowa w ust. 3, 6-10 niniejszego rozdziału, zastępuje się je dokumentem zawierającym oświadczenie, w którym określa się także osoby uprawnione do reprezentacji Wykonawcy, złożone przed właściwym organem sądowym, administracyjnym albo organem samorządu zawodowego lub gospodarczego odpowiednio kraju miejsca zamieszkania osoby lub kraju, w którym Wykonawca ma siedzibę lub miejsce zamieszkania, lub przed notariuszem, z zachowaniem terminów ich wystawienia określonych w ust. 3 i 6-10 niniejszego rozdziału.
15. Dokumenty sporządzone w języku obcym należy składać wraz z tłumaczeniem na język polski, poświadczonym przez Wykonawcę.
16. Dokumenty należy składać w oryginale lub kopii poświadczonej „za zgodność” z oryginałem przez Wykonawcę, ustanowionego pełnomocnika lub notariusza. W przypadku złożenia kopii poświadczonej „za zgodność” przez ustanowionego pełnomocnika, należy dołączyć pełnomocnictwo. Pełnomocnictwo musi być złożone: w oryginale, uwierzytelnionym przez mocodawcę odpisie albo kopii poświadczonej notarialnie.
17. Zamawiający może żądać przedstawienia oryginału lub notarialnie poświadczonej kopii dokumentu w sytuacji, gdy złożona przez Wykonawcę kopia dokumentu jest nieczytelna lub budzi wątpliwości, co do jej poprawności.
18. Sposób składania oświadczeń i dokumentów w ofercie wspólnej:
- 1) dokumenty wspólne, takie jak: formularz ofertowy, oświadczenie o spełnianiu warunków udziału w postępowaniu, dokumenty potwierdzające spełnianie warunków udziału w postępowaniu, itp. – **składa pełnomocnik Wykonawców, w imieniu wszystkich Wykonawców ubiegających się wspólnie o udzielenie zamówienia;**
 - 2) dokumenty dotyczące własnej firmy, takie jak: oświadczenie o spełnianiu warunków udziału w postępowaniu oraz oświadczenie o braku podstaw do wykluczenia, o których mowa w art. 24 ust. 1 ustawy - **składa każdy z Wykonawców we własnym imieniu;**
 - 3) kopie dokumentów dotyczących każdego z Wykonawców składających ofertę wspólną muszą być poświadczone za zgodność z oryginałem przez osobę lub osoby upoważnione do reprezentowania każdego z tych wykonawców (a nie np.: pełnomocnika konsorcjum);
 - 4) jeśli Wykonawcy składają ofertę w postępowaniu jako spółka cywilna należy do oferty dołączyć dokument, z którego wynika forma reprezentowania spółki;
19. Przed podpisaniem umowy (w przypadku wyboru najkorzystniejszej oferty Wykonawców wspólnie ubiegających się o udzielenie zamówienia) Wykonawcy składający ofertę wspólną będą

- mieli obowiązek przedstawić Zamawiającemu umowę regulującą ich współpracę, zawierającą, co najmniej:
- 1) zobowiązanie do realizacji wspólnego przedsięwzięcia gospodarczego obejmującego swoim zakresem realizację przedmiotu zamówienia oraz solidarnej odpowiedzialności za realizację zamówienia;
 - 2) określenie zakresu działania poszczególnych stron umowy;
 - 3) czas obowiązywania umowy, który nie może być krótszy, niż okres obejmujący realizację zamówienia.
20. Wspólnicy ponoszą solidarną odpowiedzialność za wykonanie umowy, określoną w art. 366 Kodeksu Cywilnego.

IX. Wadium

1. Zamawiający żąda od Wykonawców wniesienia wadium. Wadium należy wnieść dla każdej z oferowanych części.
2. Wadium należy wnieść przed upływem terminu składania ofert (decyduje data wpływu środków na rachunek Zamawiającego)
w wysokości 300 PLN – część I
w wysokości 300 PLN – część II
w wysokości 300 PLN – część III
w wysokości 300 PLN – część IV
3. Wadium należy wnieść przed upływem terminu składania ofert (decyduje data wpływu środków na rachunek Zamawiającego).
4. W tytule przelewu należy wpisać „Wadium w postępowaniu RDOŚ-14-ZP- 3/2014, część.....”
5. Wadium może być wnoszone w jednej lub kilku następujących formach:
 - 1) w pieniądzu – przelewem na rachunek Zamawiającego, prowadzony przez NBP o/Warszawa o numerze: **09 1010 1010 0003 6113 9120 0000**;
 - 2) w poręczeniach bankowych lub poręczeniach spółdzielczej kasy oszczędnościowo-kredytowej (z tym, że poręczenie kasy jest zawsze poręczeniem pieniężnym), gwarancjach bankowych, gwarancjach ubezpieczeniowych, poręczeniach udzielanych przez podmioty, o których mowa w art. 6b ust. 5 pkt 2 ustawy z dnia 9 listopada 2000 r. o utworzeniu Polskiej Agencji Rozwoju Przedsiębiorczości (Dz. U. z 2007r. Nr 42, poz. 275 z późn. zm.);
 - 3) w formie gwarancji bankowej lub gwarancji ubezpieczeniowej, wówczas z treści tych gwarancji musi w szczególności jednoznacznie wynikać:
 - a) zobowiązanie gwaranta (banku, zakładu ubezpieczeń) do zapłaty do wysokości określonej w gwarancji kwoty, **nieodwołalnie i bezwarunkowo**, na pierwsze żądanie Zamawiającego zawierające oświadczenie, że zaistniały okoliczności, o których mowa w ust. 12 niniejszego rozdziału, bez potwierdzania tych okoliczności,
 - b) termin obowiązywania gwarancji, który nie może być krótszy niż termin związania ofertą,
 - c) miejsce i termin zwrotu gwarancji.
5. W przypadku oferty wspólnej gwarancja bankowa lub gwarancja ubezpieczeniowa musi być wystawiona w taki sposób, aby w pełni zaspokajała potencjalne roszczenie Zamawiającego na zasadach określonych w art. 46 ust. 4a i 5 ustawy.
6. Wykonawca, który nie wnieśli wadium do upływu terminu składania ofert, na przedłużony okres związania ofertą lub w terminie określonym przez Zamawiającego, w okolicznościach określonych w art. 46 ust. 3 ustawy, zostanie przez Zamawiającego wykluczony z postępowania, a jego oferta odrzucona.

7. Zamawiający zwraca niezwłocznie wadium na wniosek Wykonawcy, który wycofa ofertę przed upływem terminu składania ofert.
8. Zamawiający zwraca wadium wszystkim Wykonawcom niezwłocznie po wyborze oferty najkorzystniejszej lub unieważnieniu postępowania, z wyjątkiem Wykonawcy, którego oferta została wybrana, jako najkorzystniejsza, z zastrzeżeniem ust. 12 pkt 2 niniejszego rozdziału.
9. Wykonawcy, którego oferta została wybrana, jako najkorzystniejsza, Zamawiający zwraca wadium niezwłocznie po zawarciu umowy w sprawie zamówienia publicznego oraz wniesieniu zabezpieczenia należytego wykonania umowy.
10. Jeżeli wadium zostanie wniesione w pieniądzu Zamawiający zwróci je wraz z odsetkami wynikającymi z umowy rachunku bankowego, na którym było ono przechowywane, pomniejszone o koszty prowadzenia rachunku oraz prowizji bankowej za przelew pieniędzy na rachunek bankowy wskazany przez Wykonawcę.
11. Zamawiający zażąda ponownego wniesienia wadium przez Wykonawcę, któremu zwrócono wadium na podstawie ust. 8 niniejszego rozdziału, jeżeli w wyniku ostatecznego rozstrzygnięcia odwołania jego oferta została wybrana jako najkorzystniejsza. Wykonawca wniesie wówczas wadium w terminie określonym przez Zamawiającego.
12. Zamawiający zatrzyma wadium wraz z odsetkami w sytuacji, gdy Wykonawca, którego oferta została wybrana:
 - 1) odmówił podpisania umowy w sprawie zamówienia publicznego na warunkach określonych w ofercie;
 - 2) nie wniósł wymaganego zabezpieczenia należytego wykonania umowy;
 - 3) spowodował, że zawarcie umowy w sprawie zamówienia publicznego stało się niemożliwe z przyczyn leżących po jego stronie.
 - 4) Wykonawca w odpowiedzi na wezwanie do uzupełnienia dokumentów nie złożył dokumentów lub oświadczeń, o których mowa w art. 25 ust. 1 ustawy lub pełnomocnictw, chyba że udowodni, iż wynika to z przyczyn nieleżących po jego stronie.
13. W przypadku wniesienia wadium w pieniądzu Wykonawca może wyrazić zgodę na zaliczenie kwoty wadium na poczet zabezpieczenia należytego wykonania umowy.

OFERTA

X. Sposób przygotowania oferty

1. Każdy Wykonawca może złożyć tylko jedną ofertę w której musi być zaoferowana jedna cena.
2. Ofertę należy sporządzić w języku polskim, w formie pisemnej w postaci wydruku komputerowego, maszynopisu lub odręcznie, przy zachowaniu staranności i czytelności.
3. Treść oferty musi odpowiadać treści SIWZ. Jeżeli treść oferty nie odpowiada treści SIWZ, Zamawiający odrzuca ją, zgodnie z postanowieniami art. 89 ust.1 pkt 2 ustawy.
4. Wykonawca zobowiązany jest wskazać w formularzu ofertowym części zamówienia, których wykonanie powierzy podwykonawcom.
5. Formularz ofertowy, wszystkie dokumenty własne i załączniki tworzące ofertę muszą być podpisane przez Wykonawcę lub ustanowionego pełnomocnika Wykonawcy. W przypadku podpisania dokumentów przez ustanowionego pełnomocnika należy dołączyć pełnomocnictwo.
6. Wszystkie dokumenty muszą być aktualne w terminie składania ofert oraz muszą być przedłożone w oryginale lub kopii poświadczonej „za zgodność” z oryginałem przez Wykonawcę lub przez ustanowionego pełnomocnika.
7. **Oferta musi zawierać:**
 - 1) formularz ofertowy – sporządzony zgodnie z **załącznikiem nr 5 do SIWZ**,

- 2) oświadczenia i dokumenty, o których mowa w rozdziale VIII SIWZ.
8. Oferta musi być złożona Zamawiającemu w zaklejonym, nienaruszonym, uniemożliwiającym odczytanie jego zawartości i nieuszkodzonym opakowaniu, które będzie zaadresowane na Zamawiającego i będzie dodatkowo oznaczone napisem: **Oferta na wykonanie zamówienia publicznego pn. „Wykonanie prac na potrzeby uzupełnienia stanu wiedzy o przedmiotach ochrony i uwarunkowaniach ich ochrony w obszarach Natura 2000”** oraz winna być opatrzona nazwą i adresem Wykonawcy. Na kopercie należy również umieścić nr sprawy: RDOŚ-14-ZP- 3/2014 oraz następujący zapis: **„Nie otwierać przed 12.11.2014r. godz. 10³⁰”**. Opakowanie będzie zawierać kolejne zamknięte opakowanie zawierające ofertę, które będzie oznaczone nazwą i dokładnym adresem wraz z numerami telefonów i faksów Wykonawcy – musi zapewniać możliwość zwrotu oferty do Wykonawcy w stanie nie naruszonym w przypadku stwierdzenia złożenia oferty po terminie. Opakowanie ofert spełnia funkcję porządkową, nie obarczoną rygorem odrzucenia oferty, jednakże w przypadku innego opakowania i oznaczenia oferty lub jego braku, Wykonawca składający ofertę ponosi ryzyko z tego faktu wynikające.
9. Wymagane jest:
 - 1) podpisanie przez Wykonawcę lub umocowanego przedstawiciela (pełnomocnika) Wykonawcy, wszystkich stron oferty, w tym stron wszystkich załączników,
 - 2) parafowanie przez osobę podpisującą ofertę, wszystkich miejsc, w których poprawiono błędne zapisy.
10. Zalecane jest:
 - 1) kolejne ponumerowanie wszystkich stron oferty,
 - 2) załączenie pełnego spisu zawartości oferty,
 - 3) podanie nazwisk(a) osób(oby) upoważnionych(ej) do kontaktów z Zamawiającym w czasie trwania postępowania o udzielenie zamówienia publicznego.
11. Części oferty stanowiące tajemnicę przedsiębiorstwa powinny być zawarte w ofercie w sposób umożliwiający Zamawiającemu udostępnienie jawnych elementów oferty np. Wykonawca powinien złożyć ją w odrębnym opakowaniu oznakowanym zapisem **„TAJEMNICA PRZEDSIĘBIORSTWA NIE UDOSTĘPNIĄĆ INNYM UCZESTNIKOM POSTĘPOWANIA”**.
12. Wszystkie koszty związane ze sporządzeniem i złożeniem oferty ponosi Wykonawca.

XI. Miejsce oraz termin składania i otwarcia ofert

1. Ofertę należy złożyć w: Regionalnej Dyrekcji Ochrony Środowiska w Warszawie, 00-015 Warszawa, ul. H. Sienkiewicza 3, w kancelarii na parterze. **Termin składania ofert upływa dnia: 12.11.2014r. o godz. 10⁰⁰.**
2. **Oferty zostaną otwarte w dniu: 12.11.2014r. o godz. 10³⁰** w Regionalnej Dyrekcji Ochrony Środowiska w Warszawie przy ul. H. Sienkiewicza 3, w Sali konferencyjnej na parterze.
3. Zamawiający przedłuży termin składania ofert, jeżeli w wyniku ewentualnej zmiany treści SIWZ niezbędny będzie dodatkowy czas na wprowadzenie zmian w ofertach.
4. O przedłużeniu terminu składania ofert Zamawiający niezwłocznie zawiadomi wszystkich Wykonawców, którym przekazana zostanie SIWZ, jak również zamieści tę informację na stronie internetowej.
5. Otwarcie ofert jest jawne.
6. Bezpośrednio przed otwarciem ofert Zamawiający poda kwotę, jaką zamierza przeznaczyć na sfinansowanie zamówienia.
7. Podczas otwarcia ofert podane zostaną nazwy (firmy) oraz adresy Wykonawców, a także informacje dotyczące cen, terminu wykonania zamówienia, okresu gwarancji i warunków płatności zawartych w ofertach.

8. Zamawiający, na pisemny wniosek Wykonawcy nieobecnego na otwarciu ofert, przekaże informacje, o których mowa w ust. 7 niniejszego rozdziału SIWZ.
9. Wykonawca może przed upływem terminu składania ofert zmienić lub wycofać ofertę, z tym że:
 - 1) zmiany należy złożyć wg takich samych zasad, jak składana oferta z opisem „ZMIANA”,
 - 2) w przypadku złożenia kilku zmian, kopertę każdej „zmiany” należy dodatkowo opatrzyć opisem „ZMIANA Nr ...”,
 - 3) wycofanie złożonej oferty następuje poprzez złożenie pisemnego powiadomienia, podpisanego przez Wykonawcę lub umocowanego przedstawiciela (pełnomocnika) Wykonawcy. Odpowiednio opisaną kopertę, zawierającą powiadomienie, należy dodatkowo opatrzyć opisem „WYCOFANIE”.
10. Zgodnie z art. 96 ust. 3 ustawy, protokół wraz z załącznikami jest jawny. Załączniki do protokołu udostępnia się po dokonaniu wyboru najkorzystniejszej oferty lub unieważnieniu postępowania, z tym, że oferty są jawne od chwili ich otwarcia.
11. Nie zostaną ujawnione informacje stanowiące tajemnice przedsiębiorstwa, w rozumieniu przepisów o zwalczaniu nieuczciwej konkurencji, jeżeli Wykonawca, nie później niż w terminie składania ofert, zastrzeże, iż nie mogą być one udostępnione. Wykonawca nie może zastrzec informacji, o których mowa w art. 86 ust. 4 ustawy.

XII. Termin związania ofertą

1. Wykonawca pozostaje związany ofertą przez okres 60 dni.
2. Bieg terminu rozpoczyna się wraz z upływem terminu składania ofert.
3. Wykonawca samodzielnie lub na wniosek Zamawiającego może przedłużyć termin związania ofertą, z tym że Zamawiający może tylko raz, na co najmniej 3 dni przed upływem terminu związania ofertą zwrócić się do Wykonawców o wyrażenie zgody na przedłużenie tego terminu o oznaczony okres, jednak nie dłuższy niż 60 dni.

XIII. Kryteria oceny ofert

1. Wybór oferty najkorzystniejszej zostanie dokonany według następującego kryterium oceny ofert:

Opis kryterium	Znaczenie procentowe kryterium	Maksymalna liczba punktów, jakie może otrzymać oferta za dane kryterium
Cena	100%	100 pkt

Uwaga: przez cenę należy rozumieć wyrażoną w jednostkach pieniężnych wartość całkowitą oferty z uwzględnieniem podatku VAT.

Zamawiający przez cenę rozumie ogólną wartość zamówienia znajdującą się w komórce RAZEM w części I formularza ofertowego. Cena ta stanowi sumę wszystkich cen za poszczególne składniki zamówienia.

Zasady oceny w kryterium „Cena ”

W przypadku kryterium „Cena” oferta otrzyma zaokrągloną do dwóch miejsc po przecinku liczbę punktów wynikającą z działania:

$$C = \frac{C_{\min}}{C_i} \times 100$$

gdzie:

C - liczba punktów, jakie otrzyma oferta badana za kryterium „Cena”

C_{\min} - najniższa cena wśród wszystkich ważnych i nie odrzuconych ofert

C_i - cena badanej oferty

2. Zamawiający udzieli zamówienia Wykonawcy, który zaoferuje najniższą cenę, otrzymując najwyższą ocenę punktową.
3. Jeżeli w postępowaniu nie będzie można dokonać wyboru oferty najkorzystniejszej ze względu na to, że zostały złożone oferty o takiej samej cenie, Zamawiający wezwie Wykonawców, którzy złożyli te oferty, do złożenia w terminie określonym przez Zamawiającego ofert dodatkowych.
4. W przypadku, o którym mowa w ust. 3, Wykonawcy składając oferty dodatkowe, nie mogą zaoferować cen wyższych, niż zaoferowane w złożonych ofertach.

XIV. Opis sposobu obliczenia ceny i sposobu późniejszych rozliczeń

1. Wykonawca określi ceny brutto w zakresie poszczególnych składników zamówienia, podając je w zapisie liczbowym i słownym, z dokładnością do dwóch miejsc po przecinku oraz w zakresie całej złożonej oferty (cena całkowita oferty brutto stanowi sumę cen brutto w zakresie poszczególnych składników zamówienia).
2. Zamawiający wymaga, aby Wykonawca podał ceny w PLN.
3. Cena całkowita oferty brutto ma charakter ceny ryczałtowej.
4. Cena musi zawierać wszystkie koszty związane z wykonaniem zamówienia (w tym koszty wszelkich opłat i podatków), jakie ponosi Zamawiający w przypadku wyboru oferty Wykonawcy.
5. Jeżeli w złożonej ofercie, której wybór prowadziłyby do powstania obowiązku podatkowego Zamawiającego zgodnie z przepisami o podatku od towarów i usług w zakresie dotyczącym wewnątrz wspólnotowego nabycia towarów, Zamawiający w celu oceny takiej oferty doliczy do przedstawionej w niej ceny podatek od towarów i usług, który miałby obowiązek wpłacić zgodnie z obowiązującymi przepisami.
6. W sytuacji, gdy badana oferta będzie zawierała rażąco niską cenę w stosunku do przedmiotu zamówienia (zarówno w zakresie całkowitej ceny oferty brutto, jak też cen poszczególnych składników zamówienia), Zamawiający zwróci się w formie pisemnej do Wykonawcy o udzielenie w określonym terminie wyjaśnień dotyczących elementów oferty mających wpływ na wysokość ceny.
7. Wyjaśnienia Zamawiający oceni zgodnie z art. 90 ust. 2 ustawy.
8. Zamawiający odrzuci ofertę Wykonawcy, który nie złoży wyjaśnień lub jeżeli dokonana ocena wyjaśnień wraz z dostarczonymi dowodami potwierdzi, że oferta zawiera rażąco niską cenę w stosunku do przedmiotu zamówienia.
9. Rozliczenia między Zamawiającym a Wykonawcą będą prowadzone w PLN, bez zaliczek oraz bez stosowania jakichkolwiek przeliczników, w tym w stosunku do walut obcych.
10. Płatność dokonana zostanie w terminie do 30 dni, od dnia otrzymania od Wykonawcy prawidłowo wystawionej faktury VAT/rachunków, po uprzednim podpisaniu przez obie Strony protokołu odbioru, bez zastrzeżeń.
11. Za dzień dokonania płatności przyjmuje się datę obciążenia rachunku bankowego Zamawiającego.

XV. Informacje o formalnościach, jakie powinny zostać dopełnione po wyborze oferty w celu zawarcia umowy w sprawie zamówienia publicznego

1. Niezwłocznie po wyborze najkorzystniejszej oferty, Zamawiający zawiadomi Wykonawców, którzy złożyli oferty o:
 - 1) wyborze najkorzystniejszej oferty, podając nazwę (firmę) albo imię i nazwisko, siedzibę albo miejsce zamieszkania i adres Wykonawcy, którego ofertę wybrano, uzasadnienie jej wyboru oraz nazwy (firmy) albo imiona i nazwiska, siedziby albo miejsca zamieszkania i adresy Wykonawców, którzy złożyli oferty, a także punktację przyznaną ofertom w każdym kryterium oceny ofert i łączną punktację;
 - 2) Wykonawcach, których oferty zostały odrzucone, podając uzasadnienie faktyczne i prawne;
 - 3) Wykonawcach, którzy zostali wykluczeni z postępowania o udzielenie zamówienia, podając uzasadnienie faktyczne i prawne;
 - 4) terminie, po upływie, którego umowa w sprawie zamówienia publicznego może być zawarta.
2. Niezwłocznie po wyborze najkorzystniejszej oferty, Zamawiający zamieści informacje, o których mowa w ust. 1, na stronie internetowej oraz w miejscu publicznie dostępnym w swojej siedzibie.
3. Jeżeli zostanie wybrana oferta Wykonawców, którzy wspólnie ubiegali się o udzielenie zamówienia, Zamawiający może żądać, przed zawarciem umowy w sprawie zamówienia publicznego, umowy regulującej współpracę tych Wykonawców.
4. Zamawiający zawrze umowę w sprawie zamówienia publicznego w terminach wynikających z art. 94 ustawy, nie później jednak, niż przed upływem terminu związania ofertą. Postanowienia art. 94 ust. 1 i 2 ustawy stosuje się odpowiednio.
5. Wzór umowy stanowi **załącznik nr 11** do SIWZ.

XVI. Wymagania dotyczące zabezpieczenia należytego wykonania umowy

1. W celu ewentualnego pokrycia roszczeń z tytułu niewykonania lub nienależytego wykonania umowy Zamawiający wymaga od Wykonawcy, którego oferta została wybrana, jako najkorzystniejsza, wniesienia zabezpieczenia należytego wykonania umowy (zwanego dalej „zabezpieczeniem”).
2. Wykonawca jest zobowiązany wnieść zabezpieczenie najpóźniej do dnia podpisania umowy, w wysokości 5% ceny całkowitej oferty brutto zawartej w ofercie.
3. Zabezpieczenie może być wniesione w: pieniądzu, poręczeniach bankowych lub poręczeniach spółdzielczej kasy oszczędnościowo-kredytowej (z tym, że zobowiązanie kasy jest zawsze zobowiązaniem pieniężnym), gwarancjach bankowych, gwarancjach ubezpieczeniowych, poręczeniach udzielanych przez podmioty, o których mowa w art. 6b ust. 5 pkt 2 ustawy z dnia 9 listopada 2000 r. o utworzeniu Polskiej Agencji Rozwoju Przedsiębiorczości (Dz. U. z 2007 r., Nr 42, poz. 275 z późn. zm.).
4. W przypadku, gdy Wykonawca wnosi zabezpieczenie w formie gwarancji bankowej lub gwarancji ubezpieczeniowej, z treści tych gwarancji musi w szczególności jednoznacznie wynikać:
 - 1) zobowiązanie gwaranta (banku, zakładu ubezpieczeń) do zapłaty do wysokości określonej w gwarancji kwoty, **nieodwołalnie i bezwarunkowo**, na pierwsze żądanie Zamawiającego zawierające oświadczenie, że zaistniały okoliczności związane z niewykonaniem lub nienależytym wykonaniem umowy;
 - 2) termin obowiązywania gwarancji;
 - 3) miejsce i termin zwrotu gwarancji.
5. Zabezpieczenie może być wniesione w jednej lub kilku formach.
6. Zabezpieczenie wnoszone w pieniądzu Wykonawca wpłaci przelewem na rachunek bankowy wskazany przez Zamawiającego.

7. W przypadku wniesienia wadium w pieniądzu Wykonawca może wyrazić zgodę na zaliczenie kwoty wadium na poczet zabezpieczenia należytego wykonania umowy.
8. W trakcie realizacji umowy Wykonawca może dokonać zmiany formy zabezpieczenia na jedną lub kilka form, o których mowa w ust. 3 niniejszego rozdziału z zachowaniem ciągłości zabezpieczenia i bez zmniejszenia jego wysokości.
9. Jeżeli zabezpieczenie zostanie wniesione w pieniądzu, Zamawiający przechowa je na oprocentowanym rachunku bankowym.
10. Zamawiający zwróci zabezpieczenie na zasadach określonych we wzorze umowy stanowiącej załącznik nr 11 do niniejszej SIWZ.
11. Jeżeli zabezpieczenie zostanie wniesione w pieniądzu, Zamawiający zwróci je wraz z odsetkami wynikającymi z umowy rachunku bankowego, na którym było ono przechowywane pomniejszone o koszty prowadzenia tego rachunku oraz prowizję bankową za przelew pieniędzy na rachunek bankowy Wykonawcy.

XVII. Warunki ewentualnej zmiany umowy zawartej w wyniku udzielenia zamówienia publicznego

1. Zamawiający przewiduje możliwość dokonania zmian postanowień zawartej umowy w stosunku do treści oferty, na podstawie której dokonano wyboru Wykonawcy, polegających na:
 - 1) zmianie stawki podatku od towarów i usług w trakcie realizacji zamówienia, w przypadku ustawowej zmiany stawki podatku od towarów i usług na usługi i dostawy objęte przedmiotem zamówienia;
 - 2) w przypadku zaistnienia okoliczności powodujących niemożność realizacji przedmiotu umowy w przewidzianych terminach, z przyczyn leżących po stronie Zamawiającego;
 - 3) działań osób trzecich uniemożliwiających wykonanie prac, które to działania nie są konsekwencją winy Wykonawcy;
 - 4) zmianie(ach) przepisów prawa, które będą miały wpływ na realizację zawartej umowy.
2. W przypadku zaistnienia okoliczności, o której mowa w ust. 1 pkt 1, zmiana dotyczyć będzie tylko niezrealizowanej części umowy.
3. Jeżeli z powodu działania siły wyższej, wykonanie przedmiotu umowy stanie się niemożliwe, Zamawiającemu przysługuje prawo odstąpienia od umowy bez zachowania okresu wypowiedzenia.
4. Zmiany umowy wymagają formy pisemnej pod rygorem nieważności.

POSTANOWIENIA KOŃCOWE

XVIII. Środki ochrony prawnej przysługujące Wykonawcy w toku postępowania o udzielenie zamówienia

1. Wykonawcy, a także innemu podmiotowi, jeżeli ma lub miał interes w uzyskaniu danego zamówienia oraz poniósł lub może ponieść szkodę w wyniku naruszenia przez zamawiającego przepisów ustawy przysługują środki ochrony prawnej określone w dziale VI ustawy.
2. Środki ochrony prawnej wobec ogłoszenia o zamówieniu oraz specyfikacji istotnych warunków zamówienia przysługują również organizacjom wpisanym na listę, o której mowa w art. 154 pkt 5 ustawy.

XIX. Informacje dodatkowe

1. Zamawiający nie przewiduje zawarcia umowy ramowej.
2. Zamawiający dopuszcza porozumiewanie się drogą elektroniczną.
3. Adres strony internetowej, na której zamieszczone będzie ogłoszenie, SIWZ oraz inne informacje wymagane przepisami ustawy - bip.warszawa.rdos.gov.pl (zakładka: *zamówienia publiczne*).
4. Zamawiający nie przewiduje przeprowadzenia aukcji elektronicznej.
5. Zamawiający unieważni postępowanie o udzielenie zamówienia w przypadkach określonych w art. 93 ustawy, w szczególności jeżeli środki pochodzące z budżetu Unii Europejskiej nie zostaną mu przyznane. O unieważnieniu postępowania Zamawiający zawiadomi równocześnie wszystkich Wykonawców, którzy ubiegali się o udzielenie zamówienia – w przypadku unieważnienia postępowania przed upływem terminu składania ofert lub złożyli oferty – w przypadku unieważnienia postępowania po upływie terminu składania ofert - podając uzasadnienie faktyczne i prawne.
6. Do spraw nieuregulowanych w niniejszej specyfikacji mają zastosowanie przepisy ustawy z dnia 29 stycznia 2004 r. Prawo zamówień publicznych (Dz. U. z 2013 r. poz. 907 ze zmianami.).

Opracowali:

Zatwierdzam:

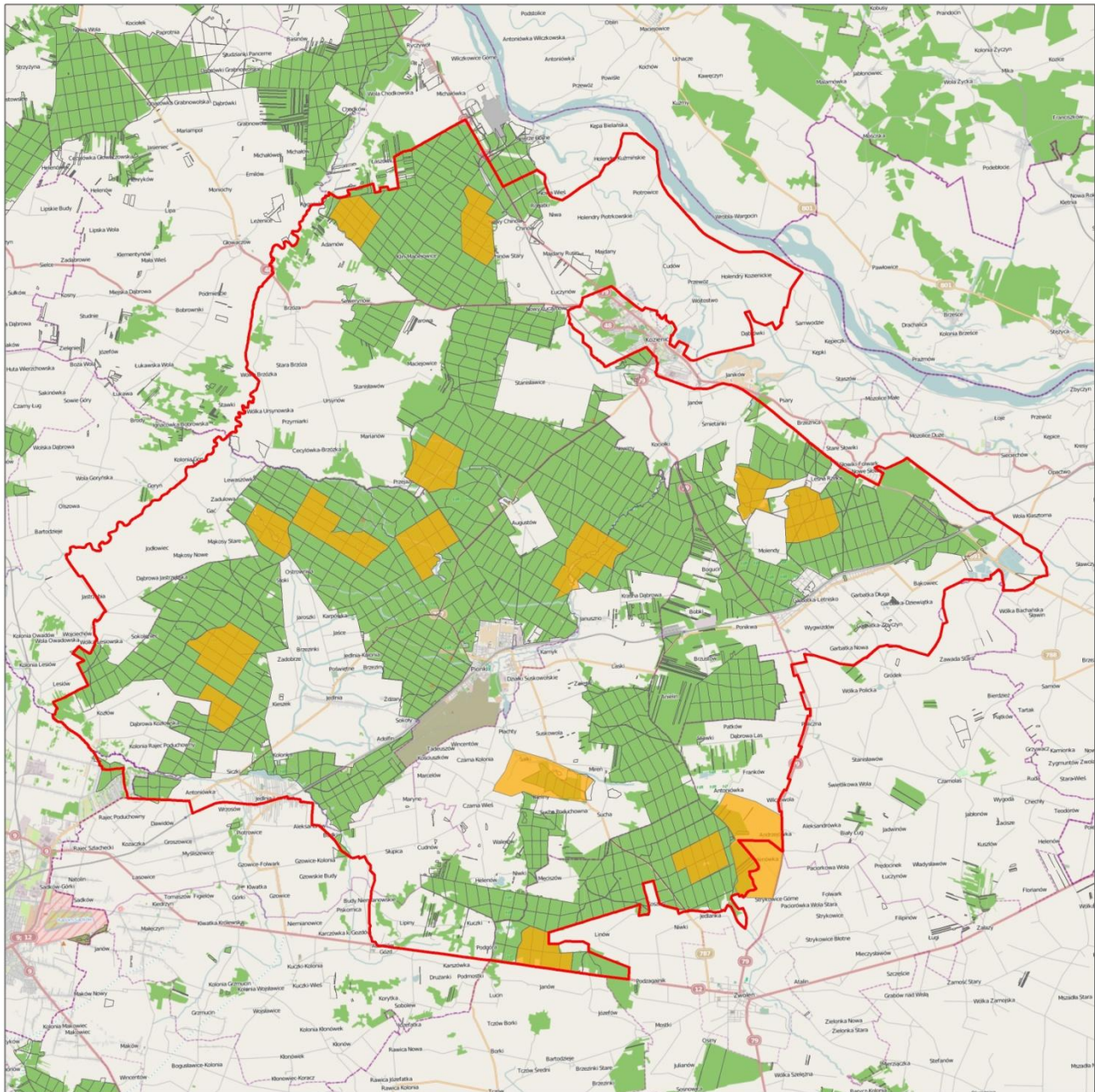
Komisja Przetargowa:

Przewodniczący: Beata ZAJĄCZKOWSKA _____
Sekretarz: Piotr MICHALAK _____
Członek: Joanna SZCZEPANIK _____
Członek: Anna WRÓBLEWSKA _____

(podpis Kierownika Zamawiającego lub osoby
przez niego upoważnionej)

XX. Wykaz załączników:

1. Załącznik mapowy do części II
2. Zestawienie tabelaryczne do części II
3. Zestawienie tabelaryczne do części III-IV
4. Zasady promocji i stosowania logotypów.
5. Formularz ofertowy.
6. Wzór oświadczenia wykonawcy o spełnianiu przesłanek zawartych w art. 22 ust. 1 pkt 1-4 ustawy z dnia 29 stycznia 2004r. Prawo zamówień publicznych (Dz. U. z 2010r. Nr 113, poz. 759 z późn. zm.).
7. Wzór oświadczenia wykonawcy o braku przyczyn wykluczenia na podstawie art. 24 ust. 1 ustawy z dnia 29 stycznia 2004r. Prawo zamówień publicznych (Dz. U. z 2010r. Nr 113, poz. 759 z późn. zm.).
8. Wykaz wykonanych usług.
9. Wyk az osób, które uczestniczyć będą w wykonywaniu zamówienia.
10. Szczegółowy opis przedmiotu zamówienia.
11. Wzór umowy.
12. "Materiały do wyznaczania i określania stanu zachowania siedlisk ptasich w obszarach specjalnej ochrony ptaków Natura 2000" Dostępny na stronie: <http://natura2000.gdos.gov.pl/strona/nowy-element-3>



Legenda

- Granice obszaru Natura 2000
- Miejsca monitoringu bociana czarnego
- Oddziały leśne

1:150 000



Zestawienie tabelaryczne do części II

1. Informacja o przedmiocie ochrony wraz z zakresem prac terenowych – dane zweryfikowane

Przedmiot ochrony	Ocena ogólna	Powierzchnia	Liczba stanowisk	Rozmieszczenie w obszarze	Stopień rozpoznania	Zakres prac terenowych uzupełniających/ Uzasadnienie do wyłączenia z prac terenowych
Gatunek (Kod i nazwa)	A, B, C, zweryfikowane			Najlepiej załączony druk mapy z poligonami i ewidencją gruntów Poligony gatunków lub siedlisk gatunków potwierdzone lub potencjalne		Ogółem zakres, liczba punktów pomiarowych, terminy wykonania prac, w tym: uzupełnienie wiedzy o rozmieszczeniu, ocena stanu ochrony, zagrożenia Wyniki prac terenowych w pkt.2.1

UWAGA: Dane te należy także przekazać w wektorowej warstwie informacyjnej systemów informacji przestrzennej GIS zgodnie z wymaganiami zawartymi w SIWZ.

2.1. Gatunki zwierząt i ich siedliska występujące na terenie obszaru

Należy dokonać analizy uzyskanych wyników.

W tej części należy zamieścić opis gatunku objętego opracowaniem wg schematu – nazwa gatunku wraz z kodem, krótka charakterystyka, ogólny stan zachowania siedliska w sieci Natura 2000 na podstawie wyników otrzymanych z terenu oraz prac kameralnych, stan zachowania stanowisk i siedlisk gatunku w obszarze, zagrożenia.

3. Stan ochrony

Ocenę stanu ochrony, należy opracować wg poniższego zestawienia. Stan ochrony zasobów gatunku występującego w obszarze powinien być wyrażony kryteriami i wskaźnikami przyjętymi dla danego gatunku (Monitoring przyrodniczy GIOŚ).

Przedmioty ochrony objęte Planem								
Siedliska przyrodnicze	Kod Natura	Stanowisko	Parametr stanu	Wskaźnik	Ocena stanu ochrony na podstawie dostępnych danych wg skali FV, UI, U2	Ocena stanu ochrony po weryfikacji terenowej wg skali FV, UI, U2	Ogólna ocena stanu ochrony siedliska/gatunku wg skali FV, UI, U2	Uwagi
Gatunek								
Gatunek a		A	Parametry populacji					
		A						
		A						
		A	Parametry siedliska gatunku					
		A						
		A						
		A	Szanse zachowania gatunku					
		A						
		A						

W części opisowej należy uzasadnić wybór stanowisk w wizji terenowej oraz dokonać analizy uzyskanych wyników.

UWAGA: Dane te należy także przekazać w wektorowej warstwie informacyjnej systemów informacji przestrzennej GIS zgodnie z wymaganiami zawartymi w SIWZ.

4. Analiza zagrożeń

W tej części należy opisać zidentyfikowane główne zagrożenia istniejące i potencjalne w odniesieniu do przedmiotu ochrony. Wskazane jest opracowanie schematu pokazującego związki przyczynowo-skutkowe pomiędzy przedmiotem ochrony a zagrożeniami. Przy opracowywaniu listy zagrożeń należy posłużyć się obowiązującymi kodami zagrożeń.

L.p.	Przedmiot ochrony	Numer stanowiska	Zagrożenia		Opis zagrożenia
			Istniejące	Potencjalne	
	Kod i nazwa przedmiotu ochrony,	Unikalny(e) numer(y) (ID) poligonu(ów), linii, punktu (ów) zawarty w wektorowej warstwie informacyjnej GIS umożliwiające identyfikację w przestrzeni	Zagrożenia, dla utrzymania lub osiągnięcia właściwego stanu ochrony przedmiotów ochrony.	Zagrożenia, które mogą ujawnić się z chwilą realizacji planów/programów, pojawienia się negatywnych trendów w rozwoju społecznym i gospodarczym.	

UWAGA: Dane te przekazać także w wektorowej warstwie informacyjnej systemów informacji przestrzennej GIS zgodnie z wymaganiami zawartymi w SIWZ. W części opisowej należy opisać i uzasadnić wskazane zagrożenia.

5. Cele działań ochronnych

Przedmiot ochrony	Numer stanowiska	Stan ochrony	Cel działań ochronnych	Perspektywa osiągnięcia właściwego stanu ochrony
Kod i nazwa przedmiotu ochrony,	Unikalny(e) numer(y) (ID) poligonu(ów), linii, punktu (ów) zawarty w wektorowej warstwie	FV, U1, U2 (z pkt 3)		Należy określić realny termin osiągnięcia wyznaczonego celu oraz

	informacyjnej GIS umożliwiające identyfikację w przestrzeni			wskazać cele, dla których realizacji wymagane będzie sporządzenie 20 letniego planu ochrony.
--	---	--	--	--

W części opisowej należy opisać i uzasadnić przyjęte cele.

6. Ustalenie działań ochronnych

Działania ochronne należy przygotować dla poszczególnych przedmiotów ochrony w odniesieniu do wskaźników przyjętych w monitoringu ogólnopolskim gatunku / typu siedliska, zagrożeń i sformułowanych celów ochrony.

Przedmiot ochrony	Działania ochronne					
	Nr i nazwa	Zakres prac	Miejsce realizacji	Termin wykonania	Szacunkowe koszty (w tys. zł)	Podmiot odpowiedzialny za wykonanie
Kod i nazwa przedmiotu ochrony Unikalny(e) numer(y) (ID) poligonu(ów), linii, punktu (ów) zawarty w wektorowej warstwie informacyjnej GIS umożliwiające identyfikację w przestrzeni	Nr	Działania związane z ochroną czynną				
	Podać nazwę działania	Zamieścić szczegółowy opis działania (m.in. techniczne uwarunkowania realizacji, terminy i częstotliwość wykonywania w skali roku, z uwzględnieniem aspektów fenologicznych zw. z ekologią przedmiotów ochrony). Działania należy opracować kierując się potrzebą osiągnięcia właściwego stanu ochrony przedmiotów ochrony – dążąc do uzyskania wskaźników przyjętych w ogólnopolskim monitoringu gatunku lub siedliska. Jednak należy przy tym wziąć pod uwagę lokalną specyfikę populacji, w odniesieniu do której, uzyskanie wskaźników ogólnopolskich nie zawsze	Wskazać miejsce realizacji działania z dokładnością do działki ewidencyjnej lub wydzielania leśnego – przekazać także w wektorowej warstwie informacyjnej GIS,	Podać rok rozpoczęcia realizacji działania oraz określić, co ile lat powinno być wykonywane	Zamieścić kalkulację kosztów z uwzględnieniem danych wyjściowych	

		<p><i>będzie właściwe. Przy planowaniu działań ochronnych na terenie gospodarstwa rolnego należy podzielić je na: obligatoryjne i fakultatywne (zgodnie z §3 pkt 6 lit. a rozporządzenia Ministra Środowiska z dnia 17 lutego 2010r. w sprawie sporządzania projektu planu zadań ochronnych dla obszaru Natura 2000 (Dz. U. Nr 34, poz. 186 z późn.zm.).</i></p>				
Nr	<p><i>Działania związane z utrzymaniem lub modyfikacją metod gospodarowania</i></p>					
		<p><i>Przy planowaniu działań ochronnych na terenie gospodarstwa rolnego należy podzielić je na: obligatoryjne i fakultatywne (zgodnie z §3 pkt 6 lit. a rozporządzenia Ministra Środowiska z dnia 17 lutego 2010r. w sprawie sporządzania projektu planu zadań ochronnych dla obszaru Natura 2000 (Dz. U. Nr 34, poz. 186 z późn. zm.).</i></p>				
Nr	<p><i>Działania dotyczące monitoringu realizacji działań ochronnych</i></p>					

W części opisowej należy opisać i uzasadnić planowane działania ochronne. UWAGA: Dane te przekazać także w wektorowej warstwie informacyjnej systemów informacji przestrzennej GIS zgodnie z wymaganiami zawartymi w SIWZ.

Zestawienie tabelaryczne do części III - IV

1. Informacja o przedmiocie ochrony wraz z zakresem prac terenowych – dane zweryfikowane

Przedmiot ochrony	Ocena ogólna	Powierzchnia	Liczba stanowisk	Rozmieszczenie w obszarze	Stopień rozpoznania	Zakres prac terenowych uzupełniających/ Uzasadnienie do wyłączenia z prac terenowych
Gatunek (Kod i nazwa)	A, B, C, zweryfikowane			Najlepiej załączony druk mapy z poligonami i ewidencją gruntów Poligony gatunków lub siedlisk gatunków potwierdzone lub potencjalne		Ogółem zakres, liczba punktów pomiarowych, terminy wykonania prac, w tym: uzupełnienie wiedzy o rozmieszczeniu, ocena stanu ochrony, zagrożenia Wyniki prac terenowych w pkt.2.1

UWAGA: Dane te należy także przekazać w wektorowej warstwie informacyjnej systemów informacji przestrzennej GIS zgodnie z wymaganiami zawartymi w SIWZ.

1.1. Gatunki zwierząt i ich siedliska występujące na terenie obszaru

Należy dokonać analizy uzyskanych wyników.

W tej części należy zamieścić opis gatunku objętego opracowaniem wg schematu – nazwa gatunku wraz z kodem, krótka charakterystyka, ogólny stan zachowania siedliska w sieci Natura 2000 na podstawie wyników otrzymanych z terenu oraz prac kameralnych, stan zachowania stanowisk i siedlisk gatunku w obszarze, zagrożenia.

3. Stan ochrony

Ocenę stanu ochrony, należy opracować wg poniższego zestawienia. Stan ochrony zasobów gatunku występującego w obszarze powinien być wyrażony kryteriami i wskaźnikami przyjętymi dla danego gatunku (Monitoring przyrodniczy GIOŚ).

Przedmioty ochrony objęte Planem								
Siedliska przyrodnicze	Kod Natura	Stanowisko	Parametr stanu	Wskaźnik	Ocena stanu ochrony na podstawie dostępnych danych wg skali FV, UI, U2	Ocena stanu ochrony po weryfikacji terenowej wg skali FV, UI, U2	Ogólna ocena stanu ochrony siedliska/gatunku wg skali FV, UI, U2	Uwagi
Gatunek								
Gatunek a		A	Parametry populacji					
		A						
		A						
		A	Parametry siedliska gatunku					
		A						
		A						
		A	Szanse zachowania gatunku					
		A						
		A						

W części opisowej należy uzasadnić wybór stanowisk w wizji terenowej oraz dokonać analizy uzyskanych wyników.

UWAGA: Dane te należy także przekazać w wektorowej warstwie informacyjnej systemów informacji przestrzennej GIS zgodnie z wymaganiami zawartymi w SIWZ.

4. Analiza zagrożeń

W tej części należy opisać zidentyfikowane główne zagrożenia istniejące i potencjalne w odniesieniu do przedmiotu ochrony. Wskazane jest opracowanie schematu pokazującego związki przyczynowo-skutkowe pomiędzy przedmiotem ochrony a zagrożeniami. Przy opracowywaniu listy zagrożeń należy posłużyć się obowiązującymi kodami zagrożeń.

L.p.	Przedmiot ochrony	Numer stanowiska	Zagrożenia		Opis zagrożenia
			Istniejące	Potencjalne	
	Kod i nazwa przedmiotu ochrony,	Unikalny(e) numer(y) (ID) poligonu(ów), linii, punktu (ów) zawarty w wektorowej warstwie informacyjnej GIS umożliwiające identyfikację w przestrzeni	Zagrożenia, dla utrzymania lub osiągnięcia właściwego stanu ochrony przedmiotów ochrony.	Zagrożenia, które mogą ujawnić się z chwilą realizacji planów/programów, pojawienia się negatywnych trendów w rozwoju społecznym i gospodarczym.	

UWAGA: Dane te przekazać także w wektorowej warstwie informacyjnej systemów informacji przestrzennej GIS zgodnie z wymaganiami zawartymi w SIWZ. W części opisowej należy opisać i uzasadnić wskazane zagrożenia.

5. Cele działań ochronnych

Przedmiot ochrony	Numer stanowiska	Stan ochrony	Cel działań ochronnych	Perspektywa osiągnięcia właściwego stanu ochrony

<i>Kod i nazwa przedmiotu ochrony,</i>	<i>Unikalny(e) numer(y) (ID) poligonu(ów), linii, punktu (ów) zawarty w wektorowej warstwie informacyjnej GIS umożliwiające identyfikację w przestrzeni</i>	<i>FV, U1, U2 (z pkt 3)</i>		<i>Należy określić realny termin osiągnięcia wyznaczonego celu oraz wskazać cele, dla których realizacji wymagane będzie sporządzenie 20 letniego planu ochrony.</i>
--	---	-----------------------------	--	--

W części opisowej należy opisać i uzasadnić przyjęte cele.

6. Ustalenie działań ochronnych

Działania ochronne należy przygotować dla poszczególnych przedmiotów ochrony w odniesieniu do wskaźników przyjętych w monitoringu ogólnopolskim gatunku / typu siedliska, zagrożeń i sformułowanych celów ochrony.

Przedmiot ochrony	Działania ochronne					
	Nr i nazwa	Zakres prac	Miejsce realizacji	Termin wykonania	Szacunkowe koszty (w tys. zł)	Podmiot odpowiedzialny za wykonanie
<i>Kod i nazwa przedmiotu ochrony Unikalny(e) numer(y) (ID) poligonu(ów), linii, punktu (ów) zawarty w wektorowej warstwie informacyjnej GIS umożliwiające</i>	<i>Nr</i>	<i>Działania związane z ochroną czynną</i>				
	<i>Podać nazwę działania</i>	<i>Zamieścić szczegółowy opis działania (m.in. techniczne uwarunkowania realizacji, terminy i częstotliwość wykonywania w skali roku, z uwzględnieniem aspektów fenologicznych zw. z ekologią przedmiotów ochrony). Działania należy opracować kierując się potrzebą osiągnięcia właściwego stanu ochrony przedmiotów ochrony – dążąc do uzyskania wskaźników przyjętych w ogólnopolskim monitoringu gatunku lub siedliska. Jednak należy przy tym wziąć</i>	<i>Wskazać miejsce realizacji działania z dokładnością do działki ewidencyjnej lub wydzielenia leśnego – przekazać także w wektorowej warstwie informacyjnej GIS,</i>	<i>Podać rok rozpoczęcia realizacji działania oraz określić, co ile lat powinno być wykonywane</i>	<i>Zamieścić kalkulację kosztów z uwzględnieniem danych wyjściowych</i>	

identyfikację w przestrzeni			pod uwagę lokalną specyfikę populacji, w odniesieniu do której, uzyskanie wskaźników ogólnopolskich nie zawsze będzie właściwe. Przy planowaniu działań ochronnych na terenie gospodarstwa rolnego należy podzielić je na: obligatoryjne i fakultatywne (zgodnie z §3 pkt 6 lit. a rozporządzenia Ministra Środowiska z dnia 17 lutego 2010r. w sprawie sporządzania projektu planu zadań ochronnych dla obszaru Natura 2000 (Dz. U. Nr 34, poz. 186 z późn.zm.).				
	Nr	Działania związane z utrzymaniem lub modyfikacją metod gospodarowania					
			Przy planowaniu działań ochronnych na terenie gospodarstwa rolnego należy podzielić je na: obligatoryjne i fakultatywne (zgodnie z §3 pkt 6 lit. a rozporządzenia Ministra Środowiska z dnia 17 lutego 2010r. w sprawie sporządzania projektu planu zadań ochronnych dla obszaru Natura 2000 (Dz. U. Nr 34, poz. 186 z późn. zm.).				
	Nr	Działania dotyczące monitoringu realizacji działań ochronnych					
	Nr	Uzupełnienie stanu wiedzy o przedmiocie ochrony					

W części opisowej należy opisać i uzasadnić planowane działania ochronne. UWAGA: Dane te przekazać także w wektorowej warstwie informacyjnej systemów informacji przestrzennej GIS zgodnie z wymaganiami zawartymi w SIWZ.

7. Ustalenie działań w zakresie monitoringu stanu ochrony przedmiotów ochrony

Przedmiot ochrony	Numer stanowiska	Cel działań ochronnych	Parametr	Wskaźnik	Zakres prac monitoringowych	Terminy/częstotliwość	Miejsce	Podmiot odpowiedzialny	Szacowany koszt (w tys. zł)
Kod i nazwa przedmiotu ochrony	Unikalny(e) numer(y) (ID) poligomu(ów), linii, punktu (ów) zawarty w wektorowej warstwie informacyjnej GIS umożliwiające identyfikację w przestrzeni	Cel z pkt 5	Zgodnie z PMS GIOŚ	Zgodnie z PMS GIOŚ			Określenie współrzędnych geograficznych WGS84 stałych miejsc wykonywania badań monitoringowych		

W części opisowej należy opisać i uzasadnić planowane działania w zakresie monitoringu.

Zasady promocji i stosowania logotypów.

- 1) Wszelka korespondencja, w tym korespondencja (elektroniczna i papierowa), umowy zawarte z wykonawcami projektu Planu, ogłoszenia, raporty itp., należy oznaczać czterema znakami:
 - a) Programu Operacyjnego Infrastruktura i środowisko,
 - b) Generalnej Dyrekcji Ochrony Środowiska,
 - c) Właściwej lub właściwych dla danego obszaru Regionalnych Dyrekcji Ochrony Środowiska,
 - d) Unii Europejskiej.

Logotypy należy umieścić w stopce, w kolejności wskazanej poniżej:



- 2) Zaproszenia na spotkania Zespołu Lokalnej Współpracy, raporty zawierające wyniki prac terenowych, projekt Planu, projekt zarządzenia oraz prezentacje w programie Power Point, poza logotypami wskazanymi w pkt. 1 zostaną oznakowane logotypem realizacji projektu w następujący sposób: logotyp projektu „plany zadań ochronnych Natura 2000” umieszczony zostanie w nagłówku z lewej strony. Pozostałe logotypy umieszczone zostaną w stopce, w kolejności wskazanej poniżej:



- 3) Dokumenty finansowe- faktury, rachunki i inne dokumenty finansowo-księgowo nie podlegają oznaczeniu.
- 4) Wszelkie wymogi odnoszące się do oznaczania dokumentów dotyczą sytuacji, w których oznaczenie jest wykonalne technicznie. W przypadku dokumentów mających charakter gotowych formularzy, wzorów, w których treść Wykonawca nie ma możliwości ingerencji, lub gdy dokumenty są wystawiane przez podmioty zewnętrzne, oznaczanie nie jest wymagane.

.....
miejsowość, data

znak sprawy: RDOŚ-14-ZP- 3/2014

FORMULARZ OFERTOWY

Realizacja projektu pn: „Wykonanie prac na potrzeby uzupełnienia stanu wiedzy o przedmiotach ochrony i uwarunkowaniach ich ochrony w obszarach Natura 2000: Dolina Środkowej Wisły PLB140004, Ostoja Kozienicka PLB140013, Puszcza Kozienicka PLH140035, Dolina Dolnej Pilicy PLH140016 w ramach realizacji projektu POIiŚ 05.03.00-00-186/09, związanego ze sporządzeniem Planów Zadań Ochronnych”

Pełna nazwa Wykonawcy:					
Siedziba Wykonawcy:					
NIP:	REGON:	Nr tel.:	Nr fax:	E-mail (jeśli występuje):	Adres strony internetowej (jeśli występuje):
1. Oferuję(emy) wykonanie usługi będącej przedmiotem niniejszego zamówienia za cenę:					
Elementy zamówienia			Cena brutto*		
1			2		
Część I	Nazwa obszaru	Część I		
II	Dolina Środkowej Wisły	II		
III	Ostoja Kozienicka	III		
IV	Puszcza Kozienicka	IV		
	Dolina Dolnej Pilicy	Razem**		
Razem słownie					

* CENĘ NALEŻY PODAĆ Z DOKŁADNOŚCIĄ DO DWÓCH MIEJSC PO PRZECINKU.
** CENA CAŁKOWITA OFERTY BRUTTO

2. Oświadczam(y), że zaoferowana cena (ceny w zakresie poszczególnych składników zamówienia brutto) podana w niniejszym formularzu zawiera wszystkie koszty związane z wykonaniem zamówienia, jakie ponosi Zamawiający w przypadku wyboru niniejszej oferty.
3. Oświadczam(y), że akceptuję(emy) warunki płatności, tj. do 30 dni od dnia otrzymania przez Zamawiającego od Wykonawcy prawidłowo wystawionej faktury VAT/rachunku i po uprzednim podpisaniu przez obie Strony protokołów odbioru, bez zastrzeżeń.
4. Zamówienie wykonam(y) samodzielnie / zamierzam(y) powierzyć podwykonawcom (*niepotrzebne skreślić*).
5. Część zamówienia (*określić zakres*)zamierzam(y) powierzyć podwykonawcom.
6. Oświadczam(y), że zapoznałem(liśmy) się ze specyfikacją istotnych warunków zamówienia i nie wnoszę(imy) do niej zastrzeżeń oraz przyjmuję(emy) warunki w niej zawarte.
7. Wadium w kwocie zł (słownie: zostało wniesione w dniu w formie
Wadium należy zwrócić na rachunek bankowy Wykonawcy nr:
8. W przypadku udzielenia zamówienia zobowiązuję(emy) się do zawarcia umowy w miejscu, terminie oraz na warunkach wskazanych przez Zamawiającego.
9. Oświadczam(y), że jeżeli w okresie związania ofertą nastąpią jakiegokolwiek znaczące zmiany sytuacji przedstawionej w naszych dokumentach załączonych do oferty, natychmiast poinformuję(emy) o nich Zamawiającego.
10. Oświadczam(y), że jestem(śmy) związany(i) niniejszą ofertą przez okres 60 dni, od upływu terminu składania ofert.
11. Udzielamy rękojmi za wady na okres 12 miesięcy od dnia odbioru przedmiotu zamówienia bez zastrzeżeń.
12. Zobowiązuję(emy) się wykonać przedmiot zamówienia w zakresie objętym niniejszą ofertą do dnia
13. Oferta wraz z załącznikami została złożona na stronach.
14. Do oferty załączam(y) następujące dokumenty, oświadczenia:

1)
2)
3)
4)
5)
6)
7)
8)

Osoba(ami) upoważnioną(y) do kontaktów z Zamawiającym w czasie trwania postępowania o udzielenie zamówienia publicznego jest (są):
--

PODPIS(Y):

.....
(miejsowość, data, podpis(y))*

*Podpis(y) i pieczęćka(i) imienna(e) osoby(osób) umocowanej(ych) do reprezentowania Wykonawcy zgodnie z:

- a) zapisami w dokumencie stwierdzającym status prawny Wykonawcy (odpis z właściwego rejestru lub zaświadczenie o wpisie do ewidencji działalności gospodarczej) LUB
- b) pełnomocnictwem wchodzącym w skład oferty.

.....
miejsowość, data

Wzór oświadczenia Wykonawcy o spełnianiu przesłanek zawartych w art. 22 ust. 1 pkt 1-4 ustawy z dnia 29 stycznia 2004 r. Prawo zamówień publicznych (Dz. U. z 2013 r. poz. 907 ze zmianami)

NR SPRAWY: RDOŚ-14-ZP- 3/2014

Wykonawca(y):
(NAZWA I ADRES)

Na podstawie art. 44 ustawy z dnia 29 stycznia 2004 r. Prawo zamówień publicznych (Dz. U. z 2013 r. poz. 907 ze zmianami)

oświadczam(y), że:

spełniam(y) warunki określone w art. 22 ust. 1 ustawy, w zakresie wskazanym przez Zamawiającego.

PODPIS(Y):

.....
(miejsowość, data, podpis(y))*

*Podpis(y) i pieczęćka(i) imienna(e) osoby(osób) umocowanej(ych) do reprezentowania Wykonawcy zgodnie z:

- a) zapisami w dokumencie stwierdzającym status prawny Wykonawcy (odpis z właściwego rejestru lub zaświadczenie o wpisie do ewidencji działalności gospodarczej) lub
- b) pełnomocnictwem wchodzącym w skład oferty.

.....
miejsowość, data

Wzór oświadczenia Wykonawcy o braku przyczyn wykluczenia na podstawie art. 24 ust. 1 ustawy z dnia 29 stycznia 2004 r. Prawo zamówień publicznych (Dz. U. z 2013 r. poz. 907 ze zmianami).

NR SPRAWY: RDOŚ-14-ZP- 3/2014

Wykonawca(y):
(NAZWA I ADRES)

Oświadczam(y), że:

Stosownie do treści art. 24 ust. 1 ustawy z dnia 29 stycznia 2004 r. Prawo zamówień publicznych (Dz. U. z 2013 r. poz. 907 ze zmianami.)

nie podlegam(y) wykluczeniu z postępowania o udzielenie zamówienia publicznego na podstawie art. 24 ust. 1 ustawy Prawo zamówień publicznych.

PODPIS(Y):

.....
(miejsowość, data, podpis(y))*

- *Podpis(y) i pieczęćka(i) imienna(e) osoby(osób) umocowanej(ych) do reprezentowania Wykonawcy zgodnie z:
- zapisami w dokumencie stwierdzającym status prawny Wykonawcy (odpis z właściwego rejestru lub zaświadczenie o wpisie do ewidencji działalności gospodarczej) lub
 - pełnomocnictwem wchodzącym w skład oferty.

**Lista podmiotów należących do tej samej grupy kapitałowej/
informacja o tym, że wykonawca nie należy do grupy kapitałowej*.**

W odpowiedzi na ogłoszenie o przetargu nieograniczonym na **Wykonanie prac na potrzeby uzupełnienia stanu wiedzy o przedmiotach ochrony i uwarunkowaniach ich ochrony w obszarach Natura 2000: Dolina Środkowej Wisły PLB140004, Ostoja Kozienicka PLB140013, Puszcza Kozienicka PLH140035, Dolina Dolnej Pilicy PLH140016** w ramach realizacji projektu POIiŚ 05.03.00-00-186/09, związanego ze sporządzeniem Planów Zadań Ochronnych zgodnie z art. 26 ust. 2 pkt. 2d ustawy z dnia 29 stycznia 2004 roku - Prawo zamówień publicznych (Dz. U. z 2013 r. poz. 907 z późn. zm.)

1. **składamy listę podmiotów**, razem z którymi należymy do tej samej grupy kapitałowej w rozumieniu ustawy z dnia 16 lutego 2007 r. o ochronie konkurencji i konsumentów (Dz. U. nr 50 poz. 331 z późn. zm.).

.....
(miejscowość, data)

.....
podpis osoby uprawnionej do reprezentowania
Wykonawcy

2. **informujemy, że nie należymy do grupy kapitałowej**, o której mowa w art. 24 ust. 2 pkt. 5 ustawy Prawo zamówień publicznych.

.....
(miejscowość, data)

.....
podpis osoby uprawnionej do reprezentowania
Wykonawcy

* - należy wypełnić pkt. 1 lub pkt. 2

.....
miejsowość, data

Wykaz wykonanych usług w okresie ostatnich trzech lat przed upływem terminu składania ofert, a jeżeli okres prowadzenia działalności jest krótszy –

w tym okresie, zgodnie z SIWZ.

NR SPRAWY: RDOŚ-14-ZP- 3/2014

WYKONAWCA(Y):

(NAZWA I ADRES)

Lp.	Nazwa i adres odbiorcy usługi	Przedmiot zamówienia (umowy)	Opis przedmiotu umowy (usługi)	Termin(y) wykonania (dzień, miesiąc i rok)	Wartość usługi
1.					
2.					
3.					

Uwaga!

- 1) Wymienione usługi muszą być potwierdzone załączonymi do oferty dokumentami, tj. referencjami, listami referencyjnymi, listami polecającymi lub protokołami odbiorów, z których wynikałoby, że usługi te wykonane zostały należycie.
- 2) Kserokopie załączonych dokumentów Wykonawca poświadczy „za zgodność” z oryginałem.

PODPIS(Y):

.....
(miejsowość, data, podpis(y))*

*Podpis(y) i pieczętka(i) imienna(e) osoby(osób) umocowanej(ych) do reprezentowania Wykonawcy zgodnie z:

- a) zapisami w dokumencie stwierdzającym status prawny Wykonawcy (odpis z właściwego rejestru lub zaświadczenie o wpisie do ewidencji działalności gospodarczej) lub
- b) pełnomocnictwem wchodzącym w skład oferty.

znak sprawy: RDOŚ-14-ZP- 3/2014

WYKAZ OSÓB

Nazwa i siedziba Wykonawcy:

Składając ofertę w przetargu nieograniczonym na „Wykonanie prac na potrzeby uzupełnienia stanu wiedzy o przedmiotach ochrony i uwarunkowaniach ich ochrony w obszarach Natura 2000: Dolina Środkowej Wisły PLB140004, Ostoja Kozienicka PLB140013, Puszcza Kozienicka PLH140035, Dolina Dolnej Pilicy PLH140016 w ramach realizacji projektu POIiŚ 05.03.00-00-186/09, związanego ze sporządzeniem Planów Zadań Ochronnych” przedstawiamy **WYKAZ OSÓB**, którymi dysponuje lub będzie dysponował Wykonawca, które będą uczestniczyć w wykonywaniu zamówienia, wraz z informacjami na temat ich kwalifikacji zawodowych i doświadczenia niezbędnych do wykonania zamówienia oraz zakresu wykonywanych przez nie czynności.*

Lp.	Planowana funkcja (rola) w realizacji zamówienia	Nazwisko i imię	Forma dysponowania wpisać właściwe: dysponuje lub będzie dysponował	Doświadczenie (opis wykonywanych obowiązków, okres od – do rodzaj wykonywanych prac)

Oświadczam, że osoby, które będą uczestniczyć w wykonywaniu zamówienia posiadają wymagane uprawnienia, jeżeli ustawy nakładają obowiązek posiadania takich uprawnień.

.....
/miejsowość, data/

.....
/podpis i pieczęć Wykonawcy/

Do wykazu należy załączyć:

-pisemne zobowiązanie innych podmiotów do udostępnienia osób zdolnych do wykonania zamówienia – jeżeli Wykonawca wskaże w wykazie osoby, którymi będzie dysponował

*) Wykaz musi zawierać minimum jedną osobę dla każdej z części zamówienia.

ZOBOWIAZANIE DO ODDANIA DO DYSPOZYCJI NIEZBEDNYCH ZASOBÓW

Nazwa i siedziba Wykonawcy:

Adres:

Składając ofertę w przetargu nieograniczonym „Wykonanie prac na potrzeby uzupełnienia stanu wiedzy o przedmiotach ochrony i uwarunkowaniach ich ochrony w obszarach Natura 2000: Dolina Środkowej Wisły PLB140004, Ostoja Kozienicka PLB140013, Puszcza Kozienicka PLH140035, Dolina Dolnej Pilicy PLH140016 w ramach realizacji projektu POIiŚ 05.03.00-00-186/09, związanego ze sporządzeniem Planów Zadań Ochronnych” przedstawiamy:

ZOBOWIAZANIE DO ODDANIA DO DYSPOZYCJI NIEZBEDNYCH ZASOBÓW

Ja/my, niżej podpisani, reprezentujący firmę

z siedzibą

zobowiązujemy się do oddania do dyspozycji Wykonawcy tj.

.....
niezbędnych zasobów na okres korzystania z nich przy wykonaniu zamówienia.

Udostępnione zasoby to:

1. Wiedza i doświadczenie*:

.....

2. Potencjał techniczny*:

.....

3. Osoby zdolne do wykonania zamówienia:

.....

4. Zdolność finansowa*:

.....

_____ dnia ____ ____ 2014 roku

(podpis)

Informacja dla Wykonawcy:

Oświadczenie musi być podpisane przez osobę lub osoby upoważnione do reprezentowania Wykonawcy.

* do zobowiązania należy dołączyć oświadczenie o braku podstaw do wykluczenia

**Opis przedmiotu zamówienia
zwany dalej „OPZ”**

Numer sprawy: RDOŚ-14-ZP-/2014

Przedmiotem zamówienia jest wykonanie prac na potrzeby uzupełnienia stanu wiedzy o przedmiotach ochrony i uwarunkowaniach ich ochrony w obszarach Natura 2000:

Część	Nazwa obszaru	Kod	Powierzchnia obszaru (w ha)	Powierzchnia objęta zamówieniem
<i>I</i>	<i>Dolina Środkowej Wisły</i>	<i>PLB140004</i>	30 848,70*	30 848,70*
<i>II</i>	<i>Ostoja Kozienicka</i>	<i>PLB140013</i>	68 301,20*	68 301,20*
<i>III</i>	<i>Puszcza Kozienicka</i>	<i>PLH140035</i>	28 230,40*	28 230,40*
<i>IV</i>	<i>Dolina Dolnej Pilicy</i>	<i>PLH140016</i>	31 821,60*	31 821,60*

*W ramach eliminacji zagrożeń zewnętrznych analizą i ewentualnymi ustaleniami oraz działaniami należy objąć również tereny przyległe do granic obszaru, które warunkują utrzymanie/przywrócenie właściwego stanu ochrony przedmiotów ochrony w obszarze.

Termin sporządzenia prac: 28 marca 2015 roku

Uwaga rozstrzygnięcie postępowania o udzielenie zamówienia publicznego, nastąpi po uzyskaniu przez Zamawiającego środków finansowych z budżetu Unii Europejskiej na jego realizację, zgodnie z art. 93 ust. 1a ustawy z dnia 29 stycznia 2004r. Prawo zamówień publicznych (Dz. U. 2013r. poz. 907, z późn. zm.). Środki zabezpieczono w projekcie planu finansowego na rok 2015.

Zakres prac poszczególnych części.

Część I Dolina Środkowej Wisły PLB140004

Cel badań: Wskazanie metodyki monitoringu dynamiki i rozmieszczenia: piaszczystych wysp, odsypisk oraz ławic w nurcie rzeki Wisły (siedlisk lęgowych większości gatunków ptaków stanowiących przedmioty ochrony, czyli: mew, rybitw i siewkowatych). Wczesne wykrycie niepokojących zmian, np. zmniejszania się powierzchni piaszczystych pomoże w szybkim podjęciu działań naprawczych lub zapobiegawczych. Efektem końcowym prac powinno być tabelaryczne zestawienie metod, zawierające zagadnienia opisane w „zakresie prac”.

Zakres prac:

1. Porównanie metod oceny powierzchni: wysp, odsypisk oraz ławic, zlokalizowanych na terenie całego obszaru Natura 2000 Dolina Środkowej Wisły PLB140004 (np. analiza zdjęć satelitarnych, lotniczych,

- dronów, lotniczy skaning laserowy lidar, itp.) z podziałem na kategorie związane ze stopniem pokrycia roślinnością;
2. Wskazanie minimalnej/pożądaney częstotliwości wykonywanych badań oraz okresu ich wykonywania (odpowiednie miesiące) i pożądanego poziomu wód podczas pomiarów;
 3. Wskazanie kosztów potrzebnych na jej wykonanie;
 4. Opisanie metod pod względem kosztów (niska cena gwarantująca jednakże prawidłową ocenę pożądaných parametrów), wad, zalet, prostoty wykonania oraz jakości wyników (w formie załączonej tabeli):

LP.	Opis metody	Wady metody	Zalety metody	Błąd metody	Koszt całkowity metody w skali roku
1.					
2.					
3.					
4.					
5.					
6.					
7.					

Opracowanie przedmiotu umowy dla części I Dolina Środkowej Wisły PLB14 0004:

1. Przedłożone opracowanie, w formie wydruków, winno spełniać następujące wymagania:
 - dokumentację należy opatrzyć logotypami zgodnie z „Zasadami promocji i stosowania logotypów” zawartymi w **załączniku nr 4 do SIWZ**;
 - należy stosować czcionkę Times New Roman 12 pkt., interlinię 1,5 wiersza, marginesy 2,5 cm oraz lewy margines na oprawę 0,5 cm;
 - zestawienie publikacji wykorzystanych do opracowania przedmiotu umowy, należy sporządzić wg. wzoru:

<Nazwisko i pierwsza litera imienia>. <rok>. <Tytuł>. <Wydawnictwo> <numer_zeszytu*>:
<strona*>; <miasto>

* - dotyczy magazynów, zeszytów naukowych. W przypadku <strony_artykułu> wpisać strony gdzie znajdują przywoływane, cytowane informacje

Np.:

Kuźniak S., Dombrowski A., Goławski A., Tryjanowski P. 1997. Stan i zagrożenia polskiej populacji ortolana *Emberiza hortulana* na tle sytuacji gatunku w Europie. *Notatki ornitologiczne* 38: 141-150.

Własz K., Mielczarek K. 1992. *Atlas ptaków lęgowych Małopolski 195-1991*. Biologica Silesiae: 55-65; Wrocław.

- wszelkie dokumenty tekstowe i tabele, należy zapisać w formacie „pdf” i „doc”;
 - spis treści winien zostać opracowany w formie tzw. „Aktywnego spisu treści”.
2. Przedmiot umowy, w formie wydruków, Wykonawca dostarczy Zamawiającemu w 2 egzemplarzach wersji papierowej (oprawione w twardą oprawę, w sposób uniemożliwiający wydostawanie się kartek) oraz 2 egzemplarzach zapisanych na nośnikach cyfrowych.

Część II – Ostoja Kozienicka PLB140013

Cel działania: Wyszukiwanie nowych (tzn. takich, wokół których nie istnieją aktualnie wyznaczone strefy ochronne) gniazd bociana czarnego *Ciconia nigra*, przedmiotu ochrony obszaru Natura 2000 Ostoja Kozienicka PLH140013.

Zakres prac eksperta ornitologa:

1. Poszukiwanie gniazd w terenie (obszar poszukiwań zgodny z **załącznikiem nr 1 do SIWZ** oraz z uwzględnieniem miejsc wytypowanych na podstawie informacji z przeprowadzonych wywiadów z leśnikami, myśliwymi i ornitologami oraz na podstawie danych z regionalnych kartotek ornitologicznych i Awibazy). W celu równomiernej penetracji terenu oraz rejestracji odnalezionych gniazd oraz tras, należy korzystać z odbiornika GPS. Gęstość tras powinna być uzależniona od zwarcia drzewostanu, a jednocześnie powinna gwarantować dokładne spenetrowanie przeszukiwanych drzewostanów. Prace terenowe powinny być prowadzone w okresie XI-II, gdy drzewa liściaste są pozbawione liści, a widoczność w drzewostanie jest najlepsza;
2. Rejestracji podlegają zarówno gniazda bociana czarnego, jak i gniazda ptaków drapieżnych (z wyjątkiem krogulca), z uwagi na możliwość ich rozbudowy i zasiedlenia przez bociany czarne;
3. Prace terenowe powinny być ściśle powiązane z oceną wskaźników stanu siedliska bociana czarnego. Dla każdego rewiru należy stosować ogólnie przyjęte oceny: FV, U1 i U2, zgodnie z publikacją: *Materiały do wyznaczania i określania stanu zachowania siedlisk ptasich w obszarach specjalnej ochrony ptaków Natura 2000 (załącznik nr 12 do SIWZ)*;
4. Dla ww. przedmiotu ochrony, należy zaproponować działania ochronne ze wskazaniem podmiotów odpowiedzialnych za ich wykonanie, obszarów ich wdrażania (adres leśny, obręby i działki ewidencyjne) oraz wyceną kosztów potrzebnych na ich wykonanie;
5. Weryfikacja celów działań ochronnych ww. gatunku, a w razie potrzeby zaproponowanie zmian w obowiązujące planie zadań ochronnych;
6. Wykonanie dokumentacji fotograficznej każdego odnalezionego gniazda (min. 2 fotografie – zbliżenie pokazujące całe gniazdo w kadrze oraz szersze ujęcie, pokazujące w miarę możliwości całe drzewo gniazdowe. Do każdej fotografii należy dołączyć krótki opis, wskazujący dokładną lokalizację i datę wykonania);
7. Wskazanie dla każdego gniazda A030 bociana czarnego:
 - lokalizacji (adres leśny i administracyjny oraz współrzędne geograficzne – stopnie i dziesiąte części stopni z dokładnością do 5 miejsc po przecinku);
 - gatunku drzewa;
 - miejsca posadowienia gniazda;
 - ekspozycji gniazda (kierunku świata) w stosunku do pnia;
 - wysokości posadowienia nad powierzchnią gruntu;
 - stanu gniazda;
 - zagrożeń istniejących i potencjalnych (np. braku możliwości dolotu z powodu rozrostu gałęzi, pęknięcia gałęzi, na której posadowione jest gniazdo, planowanych prac leśnych w ramach obowiązującego PUL). Zagrożenia istniejące i potencjalne, należy określić w oparciu o katalog zagrożeń opracowany przez Komisję Europejską. W przypadku umieszczenia zagrożeń charakteryzujących się dużym stopniem uogólnienia, należy je uszczegółowić;
 - niezbędnych działań ochronnych z zakresu ochrony czynnej i innych działań mogących mieć wpływ na stan ochrony A030 bociana czarnego, stanowiącego przedmiot ochrony ww. obszaru;
 - informacji o zajętości gniazda w ostatnich latach, itp.
8. Wykonawcy zostaną udostępnione dane dotyczące lokalizacji istniejących i zlikwidowanych stref na terenie ww. obszaru Natura 2000.
9. W terminie 14 dni od dnia podpisania umowy, należy przedstawić harmonogram planowanych prac terenowych.
10. Po podpisaniu umowy z Zamawiającym, Wykonawca wystąpi z wnioskiem o zezwolenie na wstęp do rezerwatów przyrody oraz stref ochrony ostoi, miejsc rozrodu oraz regularnego przebywania chronionych gatunków zwierząt, zlokalizowanych na terenie opracowania.

Opracowanie przedmiotu umowy dla części II Ostoja Kozienicka PLB140013:

1. Efektem końcowym prac terenowych i kameralnych, powinno być opracowanie, sporządzone w: 2 egzemplarzach wersji papierowej (oprawione w twardą oprawę, w sposób uniemożliwiający wydostawanie się kartek) oraz 2 egzemplarzach zapisanych na nośnikach cyfrowych.
2. Opracowanie winno zawierać: wypełniony **załącznik nr 2 do SIWZ**, tj. tabele, wektorowe warstwy informacyjne, opisy i uzasadnienia, pliki shp, pdf, doc itd. oraz:

- mapę lub mapy obrazujące przeszukane drzewostany w skali 1:25 000 (na arkuszu A4 lub A3);
- opis odnalezionych gniazd bociana czarnego wraz fotografiami, informacjami dotyczącymi lokalizacji gniazd, ich stanu, położenia, ekspozycji i wysokości oraz zidentyfikowanych zagrożeń (istniejących i potencjalnych), zaproponowanych działań ochronnych, a także informacji nt. zasiedlenia gniazda i własności terenu itp.);
- mapy w skali 1:10 000 na bazie przeglądowej mapy drzewostanu (wykonane na arkuszach A4 lub A3) z zaznaczonymi lokalizacjami gniazd bociana czarnego i propozycjami granic stref ochronnych – na terenach ALP wraz z zaznaczonymi lokalizacjami gniazd ptaków drapieżnych. Oznaczenie gatunku na mapie powinno być zgodne ze skrótami powszechnie stosowanymi w ornitologii;
- lokalizacja obiektów przedstawionych na mapach (gniazda, granice stref) powinna być opracowana w postaci cyfrowych warstw wektorowych, wykorzystywanych w systemach informacji przestrzennej GIS. Warstwy powinny być wykonane zgodnie ze Standardem Danych GIS w ochronie przyrody wersja 3.03.01 (SDGIS) oraz Adaptacją SDGIS (wersja 3);
- zestawienie informacji otrzymanych w wyniku przeprowadzonych wywiadów z leśnikami, myśliwymi i ornitologami oraz z kartotek ornitologicznych;
- wykaz osób, z którymi przeprowadzono wywiad;
- wykaz osób prowadzących obserwacje i autorów opracowania;
- zapis tras (zarejestrowanych przez GPS) przebytych w ramach prac terenowych (częstotliwość zapisu co 30 sek.) przygotowanych w postaci cyfrowych warstw wektorowych używanych w systemach informacji przestrzennej GIS;
- na bazie uzyskanych wyników, należy dokonać aktualizacji zapisów szablonu dokumentacji planu zadań ochronnych pod kątem celów, zagrożeń i działań ochronnych. Szablon dokumentacji planu zadań ochronnych zostanie przekazany Wykonawcy po podpisaniu umowy.

a) Cyfrowe warstwy wektorowe mają spełniać następujące wymagania:

- zostaną sporządzone zgodnie ze „Standardem Danych GIS w Ochronie Przyrody” – Instytut Ochrony Przyrody 2009;
- układ współrzędnych „PL 1992” (EPSG: 2180), o którym mowa w rozporządzeniu Rady Ministrów z dnia 15 października 2012r. w sprawie państwowego systemu odniesień przestrzennych (Dz.U. 2012, poz. 1247), dostarczonych przez Zamawiającego;
- format pliku, w którym Wykonawca prześle Zleceniodawcy dane to obligatoryjnie ESRI shapefile (*.shp).

b) Cyfrowe mapy tematyczne powinny być sporządzone w oparciu o mapy państwowego zasobu geodezyjnego i kartograficznego. Podkład rastrowy ma spełniać wymagania:

- skala 1:10 000 oraz 1:25 000, zapewniająca czytelność treści mapy;
- kolor (RGB 24bit);
- skalibrowany do układu współrzędnych PL 1992 z zapisany w pliku TIFF niosącym informacje o georeferencji, tzw. GeoTIFF;

c) Wydruki cyfrowych map tematycznych mają spełniać wymagania:

- format odpowiednio do skali A4 lub A3;
- opatrzone logotypami zgodnie z „Zasadami promocji i stosowania logotypów” zawartymi w **załączniku nr 4 do SIWZ**;
- rozdzielczość wydruku nie mniejsza niż 300dpi.

d) Przedłożone opracowanie, w formie wydruków, winno spełniać następujące wymagania:

- dokumentację należy opatrzyć logotypami zgodnie z „Zasadami promocji i stosowania logotypów” zawartymi w **załączniku nr 4 do SIWZ**;

- należy stosować czcionkę Times New Roman 12 pkt., interlinię 1,5 wiersza, marginesy 2,5 cm oraz lewy margines na oprawę 0,5 cm;
- zestawienia tabelaryczne należy zamieścić w tekście, a nie na końcu opracowania;
- zestawienie publikacji wykorzystanych do opracowania przedmiotu umowy, należy sporządzić wg. wzoru:

<Nazwisko i pierwsza litera imienia>. <rok>. <Tytuł>. <Wydawnictwo> <numer zeszytu*>:
<strona*>; <miasto>

* - dotyczy magazynów, zeszytów naukowych. W przypadku <strony artykułu> wpisać strony gdzie znajdują przywoływane, cytowane informacje

Np.:

Kuźniak S., Dombrowski A., Goławski A., Tryjanowski P. 1997. Stan i zagrożenia polskiej populacji ortolana *Emberiza hortulana* na tle sytuacji gatunku w Europie. *Notatki ornitologiczne* 38: 141-150.

Własz K., Mielczarek K. 1992. *Atlas ptaków lęgowych Małopolski 195-1991*. Biologica Silesiae: 55-65; Wrocław.

- dokumenty tekstowe i tabele należy zapisać w formacie „pdf” i „doc”;
- spis treści ma zostać opracowany w formie tzw. „Aktywnego spisu treści”;
- każda informacja (punkt, linia, poligon) ma posiadać tzw. metadane, czyli dane o danych. Do metadanych należą informacje o źródle danych, aktualności, właścicielu/zarządcy, organie referencyjnym itp.

Część III – Puszcza Kozienicka PLH140035

Cel działania: Inwentaryzacja przyrodnicza gatunku 1355 wydry *Lutra lutra*, będącego przedmiotem ochrony obszaru Natura 2000 Puszcza Kozienicka PLH140035, z uwzględnieniem zagadnień wskazanych w *opisie przedmiotu zamówienia (OPZ)*.

Zakres prac eksperta teriologa:

1. Opracowanie winno zawierać: wypełniony **załącznik nr 3 do SIWZ** oraz opracowania mapowe, sporządzone zgodnie *opisem przedmiotu zamówienia (OPZ)*.
2. Należy dokonać przeglądu i analizy dostępnych danych nie starszych niż 10 lat (publikowanych, niepublikowanych, informacji ustnych, w tym danych będących w posiadaniu WZMiUW, Nadleśnictw, RZGW oraz informacji zawartych w programach ochrony środowiska, raportach oddziaływania inwestycji na środowisko, itp.) nt. występowania, stanu zachowania, zagrożeń, podejmowanych działań z zakresu ochrony czynnej i innych działań mogących mieć wpływ na stan ochrony następującego gatunku ssaka stanowiącego przedmiot ochrony ww. obszaru:
 - 1355 wydra *Lutra lutra*.
3. Ocena stanu ochrony ww. gatunku powinna bazować na najbardziej aktualnych i wiarygodnych wynikach badań terenowych.
4. Na bazie ww. danych należy przeprowadzić analizę (zgodnie z kryteriami zawartymi w instrukcji wypełniania SDF) zmiany oceny ogólnej przedmiotu ochrony.
5. Ocenę parametrów: stanu populacji, stanu siedliska i perspektyw zachowania ww. gatunku należy przeprowadzić w oparciu o metodykę monitoringu opracowaną dla przedmiotowych gatunków w ramach monitoringu gatunków i siedlisk przyrodniczych (GIOŚ). Z uwagi na brak opracowanej metodyki monitoringu GIOŚ dla wydry ocenę stanu populacji, stanu siedlisk i perspektywy zachowania przedmiotowego gatunku, należy określić w oparciu o parametry i wskaźniki zaproponowane przez eksperta. Zastosowanie ich wymaga szczegółowego uzasadnienia, które powinno zawierać założenia metodyczne dotyczące sposobu prowadzenia badań wskaźników stanu populacji, stanu siedliska

- i perspektyw ochrony przedmiotowego gatunku w tym: metodykę prowadzenia badań terenowych, sposób waloryzacji wskaźników stanu populacji oraz wskaźników stanu siedliska i perspektyw zachowania gatunku w obszarze Natura 2000.
6. Badania powinny dotyczyć obszaru Puszcza Kozienicka obejmując wszystkie potencjalne siedliska przedmiotowego gatunku. Jednakże w przypadku płatów zlokalizowanych poza jego granicą, lecz do niej przylegających powinny także je obejmować. Uzyskanie powyższych danych może stanowić podstawę do wnioskowania o zmianę SDF i zmianę granic, czyli włączenie wspomnianych płatów siedlisk ww. gatunków do obszaru Natura 2000.
 7. Wyszczególniony przedmiot ochrony powinien mieć sformułowany mierzalny cel/cele działań ochronnych.
 8. W stosunku do gatunku wymienionego powyżej, jak również jego siedliska, należy rozpoznać zagrożenia istniejące i potencjalne, które należy przyporządkować w oparciu o katalog zagrożeń zawarty w załączniku 5 do *Instrukcji wypełniania Standardowego Formularza Danych obszaru Natura 2000 wersja 2012.1* opracowanej przez Komisję Europejską. W przypadku umieszczenia zagrożeń charakteryzujących się dużym stopniem uogólnienia, należy je uszczegółowić, np. przy zidentyfikowaniu zagrożenia dla przedmiotu ochrony jakim jest, np. zanieczyszczenie wód należy wypisać, np. poszczególne substancje które powodują konkretne skutki, stanowiące zagrożenie dla utrzymania jego właściwego stanu ochrony.
 9. W stosunku do ww. gatunku i poszczególnych płatów jego siedliska należy zaproponować działania ochronne ze wskazaniem podmiotów odpowiedzialnych za ich wykonanie, obszarów ich wdrażania (obręby i działki ewidencyjne, kilometraż rzek a w przypadku gruntów LP obręb, oddział i wydzielenie) oraz wyceną kosztów potrzebnych na ich wykonanie.
 10. Rozmieszczenie gatunku i jego siedliska, winno być przedstawione w postaci cyfrowych warstw wektorowych używanych w systemach informacji przestrzennej GIS. Warstwy powinny być wykonane zgodnie ze Standardem Danych GIS w ochronie przyrody wersja 3.03.01 (SDGIS) oraz Adaptacją SDGIS (wersja 3).
 11. Efektem końcowym oceny stanu ochrony ww. gatunku ssaka powinno być:
 - a) przedstawienie wyników prac na nośniku cyfrowym i w postaci 2 egz. map topograficznych w skali 1:10 000 (arkusze formatu A4 lub złożone formatu A3) wraz z legendą z naniesionymi:
 - obszarami aktualnie zasiedlonymi przez ww. gatunek (siedliska gatunku) w postaci poligonu,
 - użytkowanymi przez nie schronieniami, również stołówkami i latrynami w postaci punktu,
 - wyznaczonymi powierzchniami/transektami do prowadzenia badań monitoringowych,
 - ewentualnymi obszarami predysponowanymi do wyłączenia lub włączenia w granicę obszaru Natura 2000,
 - b) opis terenu na stanowisku,
 - c) skład zespołu badawczego,
 - d) zestawienia tabelaryczne (Excel) przedstawiające w szczególności:
 - zagęszczenie populacji badanego gatunku (liczba osobników na przyjętą powierzchnię lub długość odcinka cieku),
 - powierzchnię poszczególnych płatów siedliska przedmiotowego gatunku z dokładnością do dwóch miejsc po przecinku wraz z ich dokładną lokalizacją,
 - stan zachowania poszczególnych płatów siedliska ww. gatunku,
 - analizę perspektyw zachowania populacji ww. gatunku na poszczególnych stanowiskach,
 - e) podsumowanie zawierające:
 - analizę wyników na tle danych z lat ubiegłych,
 - ocenę znaczenia ww. gatunku i jego siedliska dla przedmiotowego obszaru Natura 2000, a tym samym ewentualne wskazania wraz z merytorycznym uzasadnieniem do konieczności wprowadzenia zmian w SDF przedmiotowego obszaru,
 - dane wyjściowe do monitoringu przedmiotów ochrony ww. obszaru (określenie lokalizacji (obręby i działki ewidencyjne, kilometraż rzek a w przypadku gruntów LP obręb, oddział i wydzielenie) reprezentatywnych powierzchni/transektów monitoringowych dla powyższych gatunków i ich siedlisk (współrzędne GPS),
 - zakres monitoringu realizacji celów działań ochronnych,
 - wskazania dotyczące uzupełnienia stanu wiedzy o ww. gatunku stanowiącego przedmiot ochrony i uwarunkowań jego ochrony,

- zapisy zawierające wskazania do *studiów uwarunkowań i kierunków zagospodarowania przestrzennego gmin, miejscowych planów zagospodarowania przestrzennego czy planów urządzenia lasu* dotyczące eliminacji lub ograniczenia zagrożeń wewnętrznych lub zewnętrznych, niezbędne dla utrzymania lub odtworzenia właściwego stanu ochrony ww. gatunku ssaka i jego siedliska.
12. Do oznaczenia lokalizacji gatunku na mapach należy zastosować czterocyfrowy kod zgodny z symboliką przedmiotowego gatunku ujętą w załączniku II Dyrektywy Siedliskowej.
 13. Należy wykonać dokumentację fotograficzną prezentującą:
 - obszary występowania siedliska ww. gatunku wraz z podaniem jego dokładnej lokalizacji i daty wykonania (minimum 2 fotografie);
 - odnalezione ślady obecności ww. gatunku (np. tropy, rodzaje schronień, kopczyki zapachowe, odchody i resztki ofiar (minimum 2 fotografie na każdy z ww. śladów obecności z tym, że fotografie nie mogą dotyczyć tego samego śladu np. uchwyconego tylko z innej perspektywy).

Opracowanie przedmiotu umowy dla części III Puszcza Kozińska PLB140035:

1. Efektem końcowym prac terenowych i kameralnych, powinno być opracowanie, sporządzone w: 2 egzemplarzach wersji papierowej (oprawione w twardą oprawę, w sposób uniemożliwiający wydostawanie się kartek) oraz 2 egzemplarzach zapisanych na nośnikach cyfrowych.
2. Sporządzenie przedmiotu umowy polega na przekazaniu Zamawiającemu treści punktów zawartych w **załączniku nr 3 do SIWZ**, tj. tabele, wektorowe warstwy informacyjne, opisy i uzasadnienia, pliki shp, pdf, doc itd.
3. Zamawiający wymaga sporządzenia przedmiotu umowy również w formie wydruków, w oparciu o informacje zgromadzone w trakcie prac inwentaryzacyjnych, uzupełnione o posiadaną wiedzę oraz wyniki przeprowadzonych wizji terenowych. Wszelkie inne dane o charakterze przestrzennym, będące wynikiem prac nad opracowaniem, Wykonawca prześle w formie cyfrowych warstw wektorowych używanych w systemach informacji przestrzennej (GIS) oraz cyfrowych map tematycznych i ich wydruków.
 - a) Cyfrowe warstwy wektorowe mają spełniać następujące wymagania:
 - zostaną sporządzone zgodnie ze „Standardem Danych GIS w Ochronie Przyrody” – Instytut Ochrony Przyrody 2009;
 - układ współrzędnych „PL 1992” (EPSG: 2180), o którym mowa w rozporządzeniu Rady Ministrów z dnia 15 października 2012r. w sprawie państwowego systemu odniesień przestrzennych (Dz.U. 2012, poz. 1247), dostarczonych przez Zamawiającego;
 - format pliku, w którym Wykonawca prześle Zleceniodawcy dane to obligatoryjnie ESRI shapefile (*.shp).
 - b) Cyfrowe mapy tematyczne powinny być sporządzone w oparciu o mapy państwowego zasobu geodezyjnego i kartograficznego. Podkład rastrowy ma spełniać wymagania:
 - skala 1:10 000 oraz 1:25 000, zapewniająca czytelność treści mapy;
 - kolor (RGB 24bit);
 - skalibrowany do układu współrzędnych PL 1992 z zapisany w pliku TIFF niosącym informacje o georeferencji, tzw. GeoTIFF.
 - c) Wydruki cyfrowych map tematycznych mają spełniać wymagania:
 - format odpowiednio do skali A4 lub A3;
 - opatrzone logotypami zgodnie z „Zasadami promocji i stosowania logotypów” zawartymi w **załączniku nr 4 do SIWZ**;
 - rozdzielczość wydruku nie mniejsza niż 300dpi.

- d) Przedłożone opracowanie, w formie wydruków, winno spełniać następujące wymagania:
- dokumentację należy opatrzyć logotypami zgodnie z „Zasadami promocji i stosowania logotypów” zawartymi w **załączniku nr 4 do SIWZ**;
 - należy stosować czcionkę Times New Roman 12 pkt., interlinię 1,5 wiersza, marginesy 2,5 cm oraz lewy margines na oprawę 0,5 cm;
 - zestawienia tabelaryczne należy zamieścić w tekście, a nie na końcu opracowania;
 - zestawienie publikacji wykorzystanych do opracowania przedmiotu umowy, należy sporządzić wg. wzoru:

<Nazwisko i pierwsza litera imienia>. <rok>. <Tytuł>. <Wydawnictwo> <numer zeszytu*>:
<strona*>; <miasto>
* - dotyczy magazynów, zeszytów naukowych. W przypadku <strony artykułu> wpisać strony gdzie znajdują przywoływane, cytowane informacje

Np.:
Kuźniak S., Dombrowski A., Gołowski A., Tryjanowski P. 1997. Stan i zagrożenia polskiej populacji ortolana *Emberiza hortulana* na tle sytuacji gatunku w Europie. *Notatki ornitologiczne* 38: 141-150.

Walas K., Mielczarek K. 1992. *Atlas ptaków lęgowych Małopolski 195-1991*. Biologica Silesiae: 55-65; Wrocław.
- dokumenty tekstowe i tabele należy zapisać w formacie „pdf” i „doc”;
 - spis treści winien zostać opracowany w formie tzw. „Aktywnego spisu treści”;
 - każda informacja (punkt, linia, poligon) ma posiadać tzw. metadane, czyli dane o danych. Do metadanych należą informacje o źródle danych, aktualności, właścicielu/zarządcy, organie referencyjnym itp.;
 - opracowanie winno zawierać kopie materiałów pozyskanych na potrzeby wykonania przedmiotu umowy.

Część IV – Dolina Dolnej Pilicy PLH140016

Cel działania: Inwentaryzacja przyrodnicza gatunku 1355 wydry *Lutra lutra*, będącego przedmiotem ochrony obszaru Natura 2000 Dolina Dolnej Pilicy PLH140016, z uwzględnieniem zagadnień wskazanych w *opisie przedmiotu zamówienia (OPZ)*.

Zakres prac eksperta teriologa:

1. Opracowanie winno zawierać: wypełniony **załącznik nr 3 do SIWZ** oraz opracowania mapowe, sporządzone zgodnie *opisem przedmiotu zamówienia (OPZ)*.
2. Należy dokonać przeglądu i analizy dostępnych danych nie starszych niż 10 lat (publikowanych, niepublikowanych, informacji ustnych, w tym danych będących w posiadaniu WZMiUW, Nadleśnictw, RZGW oraz informacji zawartych w programach ochrony środowiska, raportach oddziaływania inwestycji na środowisko, itp.) nt. występowania, stanu zachowania, zagrożeń, podejmowanych działań z zakresu ochrony czynnej i innych działań mogących mieć wpływ na stan ochrony następującego gatunku ssaka stanowiącego przedmiot ochrony ww. obszaru:
 - 1355 wydra *Lutra lutra*.
3. Ocena stanu ochrony ww. gatunku powinna bazować na najbardziej aktualnych i wiarygodnych wynikach badań terenowych.
4. Na bazie ww. danych należy przeprowadzić analizę (zgodnie z kryteriami zawartymi w instrukcji wypełniania SDF) zmiany oceny ogólnej przedmiotu ochrony.

5. Ocena parametrów: stanu populacji, stanu siedliska i perspektyw zachowania ww. gatunku należy przeprowadzić w oparciu o metodykę monitoringu opracowaną dla przedmiotowych gatunków w ramach monitoringu gatunków i siedlisk przyrodniczych (GIOŚ). Z uwagi na brak opracowanej metodyki monitoringu GIOŚ dla wydry oceny stanu populacji, stanu siedlisk i perspektywy zachowania przedmiotowego gatunku, należy określić w oparciu o parametry i wskaźniki zaproponowane przez eksperta. Zastosowanie ich wymaga szczegółowego uzasadnienia, które powinno zawierać założenia metodyczne dotyczące sposobu prowadzenia badań wskaźników stanu populacji, stanu siedliska i perspektyw ochrony przedmiotowego gatunku w tym: metodykę prowadzenia badań terenowych, sposób waloryzacji wskaźników stanu populacji oraz wskaźników stanu siedliska i perspektyw zachowania gatunku w obszarze Natura 2000.
6. Badania powinny dotyczyć obszaru Dolina Dolnej Pilicy obejmując wszystkie potencjalne siedliska przedmiotowego gatunku. Jednakże w przypadku płatów zlokalizowanych poza jego granicą, lecz do niej przylegających powinny także je obejmować. Uzyskanie powyższych danych może stanowić podstawę do wnioskowania o zmianę SDF i zmianę granic, czyli włączenie wspomnianych płatów siedlisk ww. gatunków do obszaru Natura 2000.
7. Wyszczególniony przedmiot ochrony powinien mieć sformułowany mierzalny cel/cele działań ochronnych.
8. W stosunku do gatunku wymienionego powyżej, jak również jego siedliska, należy rozpoznać zagrożenia istniejące i potencjalne, które należy przyporządkować w oparciu o katalog zagrożeń zawarty w załączniku 5 do *Instrukcji wypełniania Standardowego Formularza Danych obszaru Natura 2000 wersja 2012.1* opracowanej przez Komisję Europejską. W przypadku umieszczenia zagrożeń charakteryzujących się dużym stopniem uogólnienia, należy je uszczegółowić, np. przy zidentyfikowaniu zagrożenia dla przedmiotu ochrony jakim jest, np. zanieczyszczenie wód należy wypisać, np. poszczególne substancje które powodują konkretne skutki, stanowiące zagrożenie dla utrzymania jego właściwego stanu ochrony.
9. W stosunku do każdego spośród ww. gatunku i poszczególnych płatów jego siedliska należy zaproponować działania ochronne ze wskazaniem podmiotów odpowiedzialnych za ich wykonanie, obszarów ich wdrażania (obręb i działki ewidencyjne, kilometraż rzek a w przypadku gruntów LP obręb, oddział i wydzielenie) oraz wyceną kosztów potrzebnych na ich wykonanie.
10. Rozmieszczenie gatunku i jego siedliska, winno być przedstawione w postaci cyfrowych warstw wektorowych używanych w systemach informacji przestrzennej GIS. Warstwy powinny być wykonane zgodnie ze Standardem Danych GIS w ochronie przyrody wersja 3.03.01 (SDGIS) oraz Adaptacją SDGIS (wersja 3).
11. Efektem końcowym oceny stanu ochrony ww. gatunku ssaka powinno być:
 - a) przedstawienie wyników prac na nośniku cyfrowym i w postaci 2 egz. map topograficznych w skali 1:10 000 (arkusze formatu A4 lub złożone formatu A3) wraz z legendą z naniesionymi:
 - obszarami aktualnie zasiedlonymi przez ww. gatunek (siedliska gatunku) w postaci poligonu,
 - użytkowanymi przez nie schronieniami, również stołówkami i latrynami w postaci punktu,
 - wyznaczonymi powierzchniami/transektami do prowadzenia badań monitoringowych,
 - ewentualnymi obszarami predysponowanymi do wyłączenia lub włączenia w granicę obszaru Natura 2000,
 - b) opis terenu na stanowisku,
 - c) skład zespołu badawczego,
 - d) zestawienia tabelaryczne (Excel) przedstawiające w szczególności:
 - zagęszczenie populacji badanego gatunku (liczba osobników na przyjętą powierzchnię lub długość odcinka cieku),
 - powierzchnię poszczególnych płatów siedliska przedmiotowego gatunku z dokładnością do dwóch miejsc po przecinku wraz z ich dokładną lokalizacją,
 - stan zachowania poszczególnych płatów siedliska ww. gatunku,
 - analizę perspektyw zachowania populacji ww. gatunku na poszczególnych stanowiskach,
 - e) podsumowanie zawierające:
 - analizę wyników na tle danych z lat ubiegłych,
 - ocenę znaczenia ww. gatunku i jego siedliska dla przedmiotowego obszaru Natura 2000, a tym samym ewentualne wskazania wraz z merytorycznym uzasadnieniem do konieczności wprowadzenia zmian w SDF przedmiotowego obszaru,

- dane wyjściowe do monitoringu przedmiotów ochrony ww. obszaru (określenie lokalizacji (obręb i działki ewidencyjne, kilometraż rzek a w przypadku gruntów LP obręb, oddział i wydzielenie) reprezentatywnych powierzchni/transektów monitoringowych dla powyższych gatunków i ich siedlisk (współrzędne GPS),
 - zakres monitoringu realizacji celów działań ochronnych,
 - wskazania dotyczące uzupełnienia stanu wiedzy o ww. gatunku stanowiącego przedmiot ochrony i uwarunkowań jego ochrony,
 - zapisy zawierające wskazania do *studiów uwarunkowań i kierunków zagospodarowania przestrzennego gmin, miejscowych planów zagospodarowania przestrzennego czy planów urzędzenia lasu* dotyczące eliminacji lub ograniczenia zagrożeń wewnętrznych lub zewnętrznych, niezbędne dla utrzymania lub odtworzenia właściwego stanu ochrony ww. gatunku ssaka i jego siedliska.
12. Do oznaczenia lokalizacji gatunku na mapach należy zastosować czterocyfrowy kod zgodny z symboliką przedmiotowego gatunku ujętą w załączniku II Dyrektywy Siedliskowej.
13. Należy wykonać dokumentację fotograficzną prezentującą:
- obszary występowania siedliska ww. gatunku wraz z podaniem jego dokładnej lokalizacji i daty wykonania (minimum 2 fotografie);
 - odnalezione ślady obecności ww. gatunku (np. tropy, rodzaje schronień, kopczyki zapachowe, odchody i resztki ofiar (minimum 2 fotografie na każdy z ww. śladów obecności z tym, że fotografie nie mogą dotyczyć tego samego śladu np. uchwyconego tylko z innej perspektywy).

Opracowanie przedmiotu umowy dla części IV Dolina Dolnej Pilicy PLH140016:

1. Efektem końcowym prac terenowych i kameralnych, powinno być opracowanie, sporządzone w: 2 egzemplarzach wersji papierowej (oprawione w twardą oprawę, w sposób uniemożliwiający wydostawanie się kartek) oraz 2 egzemplarzach zapisanych na nośnikach cyfrowych.
2. Sporządzenie przedmiotu umowy polega na przekazaniu Zamawiającemu treści punktów zawartych w **załączniku nr 3 do SIWZ**, tj. tabele, wektorowe warstwy informacyjne, opisy i uzasadnienia, pliki shp, pdf, doc itd.
3. Zamawiający wymaga sporządzenia przedmiotu umowy również w formie wydruków, w oparciu o informacje zgromadzone w trakcie prac inwentaryzacyjnych, uzupełnione o posiadaną wiedzę oraz wyniki przeprowadzonych wizji terenowych. Wszelkie inne dane o charakterze przestrzennym, będące wynikiem prac nad opracowaniem, Wykonawca prześle w formie cyfrowych warstw wektorowych używanych w systemach informacji przestrzennej (GIS) oraz cyfrowych map tematycznych i ich wydruków.
 - a) Cyfrowe warstwy wektorowe mają spełniać następujące wymagania:
 - zostaną sporządzone zgodnie ze „Standardem Danych GIS w Ochronie Przyrody” – Instytut Ochrony Przyrody 2009;
 - układ współrzędnych „PL 1992” (EPSG: 2180), o którym mowa w rozporządzeniu Rady Ministrów z dnia 15 października 2012r. w sprawie państwowego systemu odniesień przestrzennych (Dz.U. 2012, poz. 1247), dostarczonych przez Zamawiającego;
 - format pliku, w którym Wykonawca prześle Zleceniodawcy dane to obligatoryjnie ESRI shapefile (*.shp).
 - b) Cyfrowe mapy tematyczne powinny być sporządzone w oparciu o mapy państwowego zasobu geodezyjnego i kartograficznego. Podkład rastrowy ma spełniać wymagania:
 - skala 1:10 000 oraz 1:25 000, zapewniająca czytelność treści mapy;
 - kolor (RGB 24bit);
 - skalibrowany do układu współrzędnych PL 1992 z zapisany w pliku TIFF niosącym informacje o georeferencji, tzw. GeoTIFF;
 - c) Wydruki cyfrowych map tematycznych mają spełniać wymagania:

- format odpowiednio do skali A4 lub A3;
- opatrzone logotypami zgodnie z „Zasadami promocji i stosowania logotypów” zawartymi w **załączniku nr 4 do SIWZ**;
- rozdzielczość wydruku nie mniejsza niż 300dpi.

d) Przedłożone opracowanie, w formie wydruków, winno spełniać następujące wymagania:

- dokumentację należy opatrzyć logotypami zgodnie z „Zasadami promocji i stosowania logotypów” zawartymi w **załączniku nr 4 do SIWZ**;
- należy stosować czcionkę Times New Roman 12 pkt., interlinię 1,5 wiersza, marginesy 2,5 cm oraz lewy margines na oprawę 0,5 cm;
- zestawienia tabelaryczne należy zamieścić w tekście, a nie na końcu opracowania;
- zestawienie publikacji wykorzystanych do opracowania przedmiotu umowy, należy sporządzić wg. wzoru:

<Nazwisko i pierwsza litera imienia>. <rok>. <Tytuł>. <Wydawnictwo> <numer_zeszytu*>:
<strona*>; <miasto>

* - dotyczy magazynów, zeszytów naukowych. W przypadku <strony_artykułu> wpisać strony gdzie znajdują przywoływane, cytowane informacje

Np.:

Kuźniak S., Dombrowski A., Goławski A., Tryjanowski P. 1997. Stan i zagrożenia polskiej populacji ortolana *Emberiza hortulana* na tle sytuacji gatunku w Europie. *Notatki ornitologiczne* 38: 141-150.

Walasz K., Mielczarek K. 1992. *Atlas ptaków lęgowych Małopolski 195-1991*. Biologica Silesiae: 55-65; Wrocław.

- dokumenty tekstowe i tabele należy zapisać w formacie „pdf” i „doc”;
- spis treści winien zostać opracowany w formie tzw. „Aktywnego spisu treści”;
- każda informacja (punkt, linia, poligon) ma posiadać tzw. metadane, czyli dane o danych. Do metadanych należą informacje o źródle danych, aktualności, właścicieli/zarządcy, organie referencyjnym itp.;
- opracowanie winno zawierać kopie materiałów pozyskanych na potrzeby wykonania przedmiotu umowy.

Wykonawca zobowiązany jest do udzielenia rękopisami na przedmiot zamówienia na okres minimum 12 miesięcy licząc od dnia odbioru przedmiotu zamówienia bez zastrzeżeń.

UMOWA Nr.....

zawarta w dniu 2014r. w Warszawie, pomiędzy:

Regionalnym Dyrektorem Ochrony Środowiska w Warszawie, z siedzibą w Warszawie przy ul. Sienkiewicza 3, z upoważnienia, którego działa **Pan Marcin Kalbarczyk – Regionalny Konserwator Przyrody**, zwanym dalej w treści umowy „Zamawiającym”

a

.....
reprezentowanym przez:

.....
zwanym dalej „Wykonawcą”

wspólnie zwanymi dalej Stronami.

Umowa została zawarta w wyniku udzielenia zamówienia publicznego nr RDOŚ-14-ZP-...../2014 w trybie przetargu nieograniczonego, zgodnie z przepisami ustawy z dnia 29 stycznia 2004r. Prawo zamówień publicznych (Dz. U. z 2013r. poz. 907, z późn. zm.).

§ 1.

1. Przedmiotem umowy jest **wykonanie prac na potrzeby uzupełnienia stanu wiedzy o przedmiotach ochrony i uwarunkowaniach ich ochrony w obszarach Natura 2000 – w zakresie części** (numer części + nazwa i kod obszaru Natura 2000), zgodnie ze szczegółowym opisem przedmiotu zamówienia oraz ofertą Wykonawcy stanowiącymi załączniki nr 1 i 2 do umowy.
2. Wykonawca zobowiązuje się do wykonania przedmiotu umowy zgodnie z obowiązującą:
 - 1) ustawą z dnia 16 kwietnia 2004r. o ochronie przyrody (Dz. U. z 2013 r. poz.627, z późn. zm.), a w szczególności z art. 28 ust. 1-5 oraz 8, 10 i 13;
 - 2) ustawą z dnia 26 stycznia 2007r. o płatnościach w ramach systemów wsparcia bezpośredniego (Dz. U. z 2012r. poz. 1164, ze zm.);
 - 3) rozporządzeniem Ministra Rolnictwa i Rozwoju Wsi z dnia 11 marca 2010 r. w sprawie minimalnych norm (Dz. U. Nr 39, poz. 211);
 - 4) obwieszczeniem Ministra Rolnictwa i Rozwoju Wsi z dnia 19 marca 2009r. w sprawie wykazu wymogów określonych w przepisach Unii Europejskiej z uwzględnieniem przepisów krajowych wdrażających te przepisy (M.P. Nr 17, poz. 224, ze zm.);
 - 5) rozporządzeniem Rady Ministrów z dnia 15 października 2012r. w sprawie państwowego systemu odniesień przestrzennych (Dz.U. z 2012r. poz.1247);
 - 6) założeniami metodycznymi wskazanymi w szczegółowym opisie przedmiotu zamówienia stanowiącym załącznik nr 1 do umowy;
 - 7) innymi aktualnymi na dzień odbioru przedmiotu umowy aktami prawnymi dotyczącymi przedmiotu umowy.

W przypadku zmiany powyższych aktów prawnych w trakcie realizacji umowy, Wykonawca uwzględni te zmiany w wersji ostatecznej dokumentacji.

§ 2.

1. Termin sporządzenia prac będących przedmiotem umowy ustala się do dnia: **28 marca 2015 roku.**
2. Szczegółowy zakres prac określony został w załączniku nr 9 do SIWZ, stanowiącym załącznik nr 1 do umowy.

§ 3.

1. Do potwierdzenia wykonania przedmiotu umowy, o którym mowa w § 1, niezbędne jest protokolarne przekazanie Zamawiającemu przedmiotu umowy – bez jego zastrzeżeń. Do odbioru przedmiotu umowy, ze strony Zamawiającego, upoważniona jest komisja działająca pod przewodnictwem Pana/Pani
Do nadzoru nad wykonywaniem umowy, ze strony Zamawiającego, upoważniona jest Pana/Pani
2. Protokół odbioru powinien zawierać w szczególności:
 - 1) dzień odbioru wykonanych prac;
 - 2) opis zakresu wykonanych prac;
 - 3) oświadczenie komisji odbioru o braku, lub o stwierdzeniu wad w realizacji przedmiotu umowy.
3. Wykonawca zobowiązany jest do przedłożenia Zamawiającemu dokumentów, opracowań i innych publikacji wymaganych w ramach realizacji przedmiotu umowy, zgodnie ze szczegółowym opisem przedmiotu zamówienia stanowiącym załącznik nr 1 do umowy, w terminie określonym w § 2 ust. 1.
4. Zamawiający zobowiązuje się do dokonania oceny przedłożonych prac i dokumentów, o których mowa w ust. 3, pod względem ich poprawności i kompletności, w ciągu 30 dni kalendarzowych od dnia ich przekazania Zamawiającemu.
5. W przypadku stwierdzenia przez Zamawiającego braków i uchybień w przedstawionej dokumentacji, Zamawiający wyznaczy Wykonawcy dodatkowy termin dokonania wskazanych w protokole odbioru poprawek i uzupełnień. Po otrzymaniu poprawionej dokumentacji, Zamawiający dokona ponownej oceny przedłożonych dokumentów w ciągu 14 dni kalendarzowych.
6. W przypadku ponownego stwierdzenia przez Zamawiającego braków i uchybień w poprawionej przez Wykonawcę dokumentacji Zamawiający ma prawo odstąpić od umowy w trybie natychmiastowym, z konsekwencjami określonymi w § 7 ust. 1. Uzasadnienie odstąpienia od umowy zostanie zawarte w protokole odbioru.
7. W sytuacji odstąpienia od umowy w przypadku, o którym mowa w ust. 6, Zamawiający może odebrać prawidłowo wykonaną część dokumentacji i zapłacić Wykonawcy stosowne wynagrodzenie.

§ 4.

1. Wykonawca realizować będzie prace związane z wykonaniem przedmiotu umowy w ścisłej współpracy z Zamawiającym lub osobami przez niego wskazanymi.
2. Zamawiający ma prawo kontrolować proces wykonywania przedmiotu umowy, w tym również poprzez żądanie pisemnych sprawozdań z dotychczas wykonanych prac, w terminie przez siebie wyznaczonym. Czynności kontrolne prowadzone poza siedzibą Zamawiającego wykonywane będą przez jego przedstawicieli, działających na podstawie pisemnego upoważnienia udzielonego przez Zamawiającego.
3. Do kontaktu z Zamawiającym i udzielania mu wymaganych informacji oraz wyjaśnień, Wykonawca wyznaczy swojego przedstawiciela. Przedstawiciel będzie działać na podstawie pisemnego upoważnienia udzielonego przez Wykonawcę.
4. Wykonawca wykona przedmiot umowy osobiście, przy pomocy własnego personelu, osób trzecich zatrudnionych do obsługi spotkań dyskusyjnych oraz ekspertów przyrodniczych. Wykonawca ponosi odpowiedzialność za wykonywanie zobowiązań zarówno przez własny personel jak i osoby trzecie oraz ekspertów przyrodniczych, jak za własne działania lub zaniechania.

5. W sytuacji odmiennych stanowisk Zamawiającego i Wykonawcy odnośnie wykonanego przedmiotu umowy, Zamawiający może zlecić niezależnemu ekspertowi wykonanie opinii o wykonanych opracowaniach w całości lub ich części, w tym materiałów roboczych.
6. W przypadku, gdy niezależny ekspert wyda opinię o wykonanych opracowaniach zgodną ze stanowiskiem Zamawiającego, wówczas koszty wykonania tego opracowania ponosi Wykonawca.

§ 5.

1. Wartość wynagrodzenia za wykonanie przedmiotu umowy wynosi zł netto (słownie:), zł brutto (słownie:).
2. Wartość wynagrodzenia, o którym mowa w ust 1, obejmuje wszystkie koszty związane z realizacją przedmiotu umowy, w tym wynagrodzenie za przeniesienie praw autorskich i praw zależnych.
3. Cena podana przez Wykonawcę nie będzie podlegała zmianom w okresie realizacji zamówienia.
4. Płatność dokonana zostanie, w terminie 30 dni, od dnia otrzymania od Wykonawcy prawidłowo wystawionej faktury / rachunku, po podpisaniu przez obie Strony protokołów odbioru bez zastrzeżeń.
5. Podstawą wystawienia faktury / rachunku jest podpisanie przez Zamawiającego odpowiednio: protokołu odbioru stwierdzającego wykonanie prac bez zastrzeżeń.
6. Dane do faktury / rachunku: Regionalna Dyrekcja Ochrony Środowiska w Warszawie, 00-015 Warszawa, ul. Sienkiewicza 3, NIP 525-24-38-388.
7. Należność za wykonane prace Zamawiający przekaże na rachunek bankowy Wykonawcy wskazany na fakturze/ rachunku.
8. Za dzień dokonania zapłaty przyjmuje się datę obciążenia rachunku bankowego Zamawiającego.
9. W razie zwłoki w płatności Zamawiający zapłaci Wykonawcy odsetki ustawowe.
10. Zamawiający nie udziela żadnych zaliczek na poczet wykonywanych prac.

§ 6.

1. W dniu zawarcia umowy Wykonawca zobowiązany jest do wniesienia zabezpieczenia należytego wykonania umowy w wysokości 5 % wartości brutto przedmiotu umowy tj.: zł w formie:
2. Zabezpieczenie należytego wykonania umowy wniesione w pieniądzu, Zamawiający przechowuje na oprocentowanym rachunku bankowym.
3. Zabezpieczenie, o którym mowa powyżej, służy pokryciu roszczeń z tytułu niewykonania lub nienależytego wykonania umowy.
4. Strony postanawiają, że 70% wniesionego zabezpieczenia należytego wykonania umowy tj.: zł przeznacza się jako zabezpieczenie zgodnego z umową wykonania przedmiotu umowy. Pozostała część tj. 30 % wniesionego zabezpieczenia, tj.: zł jest przeznaczona na zabezpieczenie roszczeń z tytułu rękojmi za wady.
5. Część zabezpieczenia gwarantująca zgodne z umową wykonanie przedmiotu umowy, zostanie zwrócona lub zwolniona w terminie 30 dni od dnia wykonania przedmiotu umowy i uznania za należyte wykonane (protokołarnego odbioru). Pozostała część zabezpieczenia zostanie zwrócona lub zwolniona w ciągu 15 dni po upływie okresu rękojmi za wady.

§ 7.

1. Strony ustalają, że w razie niewykonania lub nienależytego wykonania postanowień umowy Wykonawca zapłaci Zamawiającemu karę umowną w wysokości 20% wartości brutto wynagrodzenia

- za wykonanie przedmiotu umowy, o którym mowa w § 5 ust. 1, z zastrzeżeniem ust. 2 i 3.
2. W razie wystąpienia zwłoki w oddaniu prac w ramach realizacji przedmiotu umowy, w terminie określonym w § 2 ust. 1, Wykonawca zapłaci Zamawiającemu karę umowną w wysokości 0,5% wartości brutto wynagrodzenia za wykonanie przedmiotu umowy, o którym mowa w § 5 ust. 1, za każdy dzień zwłoki.
 3. W razie wystąpienia zwłoki w usunięciu wad, o których mowa w § 3 ust. 5 i § 8 ust. 2 umowy, Wykonawca zapłaci Zamawiającemu karę umowną w wysokości 0,5% wartości brutto wynagrodzenia za wykonanie przedmiotu umowy, o którym mowa w § 5 ust. 1, za każdy dzień zwłoki liczonej od dnia następnego po dniu wyznaczonym na usunięcie wad.
 4. Zamawiający ma prawo do pomniejszenia wartości wynagrodzenia za wykonanie przedmiotu umowy o wartość naliczonych kar.
 5. W przypadku, gdy wartość poniesionej przez Zamawiającego szkody przewyższy wysokość kar umownych określonych w ust. 1-3, Zamawiającemu przysługuje prawo żądania odszkodowania na zasadach ogólnych.

§ 8.

1. Wykonawca udziela na przedmiot umowy gwarancji na okres 12 miesięcy od daty odbioru końcowego przedmiotu umowy.
2. W razie stwierdzenia, w okresie udzielonej rękojmi, błędów w wykonanych opracowaniach będących przedmiotem umowy, ujawnionych w trakcie ich realizacji, Zamawiający wezwie pisemnie Wykonawcę do ich usunięcia, w wyznaczonym przez siebie terminie.
3. Stwierdzenie błędów powinno zostać potwierdzone protokołem.
4. Wykonawca nie może odmówić usunięcia błędów bez względu na wysokość związanych z tym kosztów.
5. Zamawiającemu przysługuje prawo usunięcia błędów na koszt Wykonawcy.
6. Usunięcie błędów winno być stwierdzone protokolarnie.

§ 9.

1. Strony zgodnie ustalają, że autorskie prawa majątkowe do wszystkich elementów dokumentacji, powstałej w wyniku wykonania umowy, a także autorskie prawa majątkowe do opracowań stanowiących samodzielne części innych dokumentów - opracowanych przez Wykonawcę w wyniku wykonywania obowiązków określonych w umowie - nabywa Zamawiający bez ograniczenia czasowego i terytorialnego, na polach eksploatacji w szczególności obejmujących:
 - 1) utrwalanie wykonanych opracowań w dowolnie wybranej przez Zamawiającego formie i w dowolny sposób;
 - 2) zwielokrotnienie (także w sieci Internet), w tym na każdym nośniku audiowizualnym, a w szczególności na nośniku video, taśmie światłoczułej, magnetycznej i dysku komputerowym oraz wszystkich typach nośników przeznaczonych do zapisu cyfrowego;
 - 3) wytwarzanie określoną techniką egzemplarzy opracowań, w tym techniką drukarską, reprograficzną, zapisu magnetycznego oraz techniką cyfrową;
 - 4) tłumaczenia, modyfikowanie lub jakiegokolwiek inne zmiany wykonanych opracowań;
 - 5) wprowadzanie wykonanych opracowań do pamięci komputera;
 - 6) wykorzystanie opracowań lub jej fragmentów do realizacji zadań Zamawiającego;
 - 7) publiczne udostępnianie opracowania w ramach prowadzonych postępowań.

2. Nabycie praw, o których mowa w ust. 1, obejmuje nabycie prawa do wykonywania praw zależnych przez Zamawiającego, zezwolenia na wykonywanie zależnych praw autorskich oraz nabycie prawa własności nośników, na których utrwalono wykonane opracowania.
3. Wynagrodzenie, o którym mowa w § 5 ust. 1, umowy obejmuje również wynagrodzenie z tytułu przeniesienia autorskich praw majątkowych do wykonanych opracowań, praw zależnych, z tytułu ich eksploatacji na polach eksploatacji wymienionych w ust. 1 oraz pozostałych uprawnień opisanych w niniejszym paragrafie.
4. Zamawiający jako nabywca praw autorskich ma prawo do przeniesienia praw i obowiązków wynikających z przekazanych mu przez Wykonawcę praw na osoby trzecie. Dotyczy to tak całości, jak i części składowych wykonanych opracowań.
5. Wykonawca oświadcza, że:
 - 1) do wykonanych opracowań, które powstały w wyniku wykonania niniejszej umowy, przysługują mu nieograniczone prawa autorskie w rozumieniu ustawy z dnia 4 lutego 1994 r. o prawie autorskim i prawach pokrewnych;
 - 2) opracowania nie zawierają niedozwolonych zapożyczeń z utworów osób trzecich oraz nie są obciążone prawami osób trzecich.

§ 10.

Warunki współpracy między Wykonawcą a podwykonawcami:

- 1) w przypadku zamiaru powierzenia realizacji umowy podwykonawcy(om) Wykonawca jest zobowiązany poinformować Zamawiającego, podając nazwę(y) podwykonawcy(ów) wraz z zakresem realizowanych przez niego(nich) zadań;
- 2) zatrudnienie dodatkowego podwykonawcy(ów), zmiana podwykonawcy(ów) lub zmiana zakresu prac powierzonych podwykonawcy(om) dopuszczalna jest wyłącznie po uzyskaniu pisemnej zgody Zamawiającego;
- 3) Wykonawca zobowiązuje się do zapewnienia, że podwykonawca(y) wskazany(i) przez Wykonawcę nie będzie(a) powierzał(li) wykonania całości lub części powierzonych im prac dalszym podwykonawcom, chyba że Wykonawca uzyska od Zamawiającego zgodę na takie powierzenie;
- 4) w każdym przypadku korzystania ze świadczeń podwykonawcy(ów) Wykonawca ponosi pełną odpowiedzialność za wykonywanie zobowiązań przez podwykonawcę(ów), jak za własne działania lub zaniechania.

§ 11.

1. Zamawiający może odstąpić od umowy w przypadku:
 - 1) podania przez Wykonawcę w składanych dokumentach potwierdzających wykonanie przedmiotu umowy, niepełnych lub nieprawdziwych danych oraz informacji, a także utrudniania kontroli procesu wykonywania przedmiotu umowy;
 - 2) nieprzedłożenia przez Wykonawcę dokumentów potwierdzających wykonanie przedmiotu umowy, w ciągu 14 dni od upływu terminu określonego w § 2 ust. 1 z konsekwencjami określonymi w § 7 ust. 1.
2. W przypadku odstąpienia od umowy w przypadkach określonych w ust. 1 Wykonawca zobowiązany jest do zwrotu na rzecz Zamawiającego wynagrodzenia, o którym mowa w § 5 ust. 1, a Zamawiający zobowiązuje się do zwrotu wyników prac wykonanych przez Wykonawcę.
3. Zamawiający może odstąpić od zawartej umowy, jeżeli zajdzie istotna zmiana okoliczności powodująca, że wykonanie umowy nie leży w interesie publicznym, w terminie 30 dni od powzięcia wiadomości o powyższych okolicznościach. W tym przypadku Wykonawcy należy się wynagrodzenie za część umowy wykonaną do momentu złożenia przez Zamawiającego oświadczenia o odstąpieniu.

4. Żadna ze Stron nie może przenieść praw i obowiązków wynikających z zawartej umowy na rzecz osób trzecich, bez pisemnej zgody drugiej Strony.

§ 12.

1. Zamawiający przewiduje możliwość dokonania zmian postanowień zawartej umowy w stosunku do treści oferty, na podstawie której dokonano wyboru Wykonawcy, polegających na:
 - 1) zmianie stawki podatku od towarów i usług VAT w trakcie realizacji zamówienia, w przypadku ustawowej zmiany stawki podatku od towarów i usług VAT na usługi i dostawy objęte przedmiotem zamówienia;
 - 2) zmianie terminu wykonania umowy. Zmiana terminu jest możliwa w następujących okolicznościach:
 - a) wystąpienia siły wyższej, np.: wystąpienia zdarzenia losowego wywołanego przez czynniki zewnętrzne, którego nie można było przewidzieć ani mu zapobiec lub przezwyciężyć poprzez działanie z dochowaniem należytej staranności, w szczególności zagrażającego bezpośrednio życiu lub zdrowiu ludzi lub grożącego powstaniem szkody w znacznych rozmiarach,
 - b) w przypadku zaistnienia okoliczności powodujących niemożność realizacji przedmiotu umowy we wskazanym w § 2 ust. 1 terminie z przyczyn leżących po stronie Zamawiającego,
 - c) działań osób trzecich uniemożliwiających wykonanie prac, które to działania nie są konsekwencją winy Wykonawcy,
 - d) w przypadku wystąpienia takich warunków przyrodniczych, które uniemożliwią prowadzenie prac terenowych,
 - e) zmianie(ach) przepisów prawa, które będą miały wpływ na realizację zawartej umowy;
 - 3) zmianie osób wykonujących zamówienie (ekspertów) - w sytuacji kiedy zmiana będzie spowodowana przyczynami losowymi, niezależnymi od Wykonawcy, a leżącymi po stronie tych osób. Osoby zastępujące osoby wskazane w ofercie przetargowej muszą spełniać wymagania określone dla postępowania o udzielenie przedmiotowego zamówienia publicznego.
2. W przypadku zaistnienia okoliczności, o których mowa w ust. 1 pkt 1, zmiana będzie dotyczyć tylko niezrealizowanej części umowy.
3. W przypadku zaistnienia okoliczności, o których mowa w ust. 1 pkt 2 termin na wykonanie przedmiotu umowy zostanie wydłużony o czas trwania przeszkody, uniemożliwiającej prowadzenie prac.
4. Jeżeli w toku wykonywania umowy Wykonawca stwierdzi zaistnienie okoliczności, które dają podstawę do oceny, że wystąpiły okoliczności opisane w ust. 1 pkt 2, w związku z czym przedmiot umowy nie zostanie wykonany w terminie określonym w § 2 ust. 1 umowy, ma obowiązek w ciągu 5 dni od zaistnienia tych okoliczności pisemnie powiadomić Zamawiającego o niebezpieczeństwie wystąpienia opóźnienia w wykonaniu zamówienia, wskazując prawdopodobny czas opóźnienia i jego przyczynę.
5. Jeżeli z powodu działania siły wyższej, wykonanie przedmiotu umowy stanie się niemożliwe, Zamawiającemu przysługuje prawo odstąpienia umowy bez zachowania okresu wypowiedzenia.

§ 13.

1. Wykonawca zobowiązany jest w każdym przypadku działać bezstronnie z należytą starannością. Wykonawca nie ma prawa składania publicznych deklaracji związanych z przedmiotem umowy bez uprzedniej zgody Zamawiającego. Wykonawca nie ma prawa do podejmowania jakichkolwiek zobowiązań na rzecz Zamawiającego.
2. Wykonawca nie może przekazywać do wiadomości publicznej ani ujawniać osobom trzecim żadnych szczegółów umowy, w czasie jej obowiązywania i po upływie tego okresu, bez uprzedniej, pisemnej zgody Zamawiającego. Nie dotyczy to informacji, których ujawnienia wymagają obowiązujące przepisy prawa lub w

- przypadku, gdy informacje te są dostępne publicznie w momencie ich otrzymania, albo stały się dostępne publicznie.
3. W przypadku powstania wątpliwości co do charakteru informacji lub danych, Wykonawca przed ich ujawnieniem, przekazaniem lub wykorzystaniem ma obowiązek pisemnie uzgodnić z Zamawiającym czy podlegają one ochronie.
 4. W przypadku rozwiązania lub odstąpienia od umowy lub zakończenia jej realizacji Wykonawca zobowiązuje się do zwrotu Zamawiającemu wszelkich dokumentów i innych materiałów dotyczących informacji lub danych przekazanych w związku z wykonywaniem umowy.

§ 14.

1. W sprawach nieuregulowanych umową będą miały zastosowanie obowiązujące przepisy prawa, w szczególności:
 - 1) przepisy ustawy z dnia 23 kwietnia 1964r. kodeks cywilny (Dz. U. z 2014r. , poz. 121);
 - 2) przepisy ustawy z dnia 29 stycznia 2004r. Prawo zamówień publicznych (Dz. U. z 2013r. poz. 907, z późn. zm.);
 - 3) przepisy ustawy z dnia 4 lutego 1994r. o prawie autorskim i prawach pokrewnych (Dz. U. z 2006r. Nr 90, poz. 631, z późn. zm.).
2. Wszelkie spory mogące wynikać z zawartej umowy będą rozstrzygane przez Strony w drodze bezpośrednich negocjacji. W razie nie osiągnięcia polubownego rozstrzygnięcia negocjacji, w terminie 30 dni od zaistnienia sporu, Strony poddadzą spór pod rozstrzygnięcie sądu właściwego dla siedziby Zamawiającego.
5. Wszelkie zmiany niniejszej umowy nastąpić mogą w formie pisemnej, pod rygorem nieważności, w formie aneksu podpisanego przez każdą ze stron.

§ 15.

1. Umowa niniejsza sporządzona została w trzech jednobrzmiących egzemplarzach: dwa dla Zamawiającego, jeden dla Wykonawcy.
2. Integralną część Umowy stanowią następujące załączniki:

Załącznik nr 1 – Szczegółowy opis przedmiotu zamówienia.

Załącznik nr 2 - Oferta Wykonawcy z dnia.

Załącznik nr 3 – Wzór protokołu odbioru.

ZAMAWIAJĄCY

WYKONAWCA

Załącznik nr 3 do umowy

Warszawa, dnia r.

**PROTOKÓŁ ODBIORU nr...
do umowy nr..... z dnia.....**

I. W dniur. w Regionalnej Dyrekcji Ochrony Środowiska w Warszawie dokonano odbioru / ponownego odbioru* następujących prac:

.....
.....

Komisja w składzie:

1. – Przewodniczący,
2. – Przedstawiciel RDOŚ,
3. – Przedstawiciel RDOŚ,

potwierdza że Wykonawca przekazał przedmiot umowy w dniu

II. Opis zakresu wykonanych prac i przekazanych materiałów obejmujących przedmiot umowy:

.....
.....

Komisja dokonała w dniu/dniach oceny przekazanego przedmiotu umowy pod względem poprawności i kompletności.

III. Komisja oświadcza, że przedmiot umowy został wykonany zgodnie z postanowieniami i nie wnosi żadnych uwag.*

lub:

Komisja oświadcza, że stwierdziła braki i uchybienia w przekazanym przedmiocie umowy. Wykaz braków i uchybień został wymieniony w załączniku nr 1 do protokołu. Wyznacza się Wykonawcy dodatkowy termin (*np. 14 dni od otrzymania protokołu odbioru prac z usterkami*) na usunięcie wskazanych w protokole odbioru braków i uchybień. W przypadku stwierdzenia kolejnych braków i uchybień Zamawiający ma prawo odstąpić od umowy.*

Podpisy Komisji:

1..... 2..... 3.....

Na tym odbiór zakończono.

Protokół został sporządzony w dwóch jednobrzmiących egzemplarzach po jednym dla Zamawiającego i Wykonawcy.

Ze strony Wykonawcy protokół odebrał

.....

(data i podpis)
* *niepotrzebne skreślić*