

### **Opis przedmiotu zamówienia**

Przedmiotem zamówienia jest wykonanie prac związanych z projektem pn. „*Realizacja zadań ochrony czynnej ujętych w planach zadań ochronnych dla obszarów Natura 2000 oraz rezerwatu przyrody ‘Torfowisko Serafin’ na terenie województwa mazowieckiego*” – Dolina Środkowej Wisły PLB140004.

<b>Etap</b>	<b>Część</b>	<b>Tytuł zadania</b>	<b>Powierzchnia obszaru (w ha)</b>	<b>Rok realizacji</b>
<b>I</b>	1.	<i>Wycinka drzew na wyspach i łachach zlokalizowanych w korycie rzeki Wisła wraz z wywiezieniem biomasy poza granice obszaru Natura 2000 Dolina Środkowej Wisły PLB140004.</i>	<b>ok. 12,5 ha</b>	<b>2017</b>
	2.	<i>Odkrzaczanie wysp i łach w korycie rzeki Wisła wraz z wywiezieniem biomasy poza granice obszaru Natura 2000 Dolina Środkowej Wisły PLB140004.</i>	<b>ok. 12,0 ha</b>	<b>2017</b>
	3.	<i>Wykaszanie wysp i łach w korycie rzeki Wisła wraz z wywiezieniem biomasy poza granice obszaru Natura 2000 Dolina Środkowej Wisły PLB140004.</i>	<b>ok. 4,0 ha</b>	<b>2017</b>
<b>II</b>	1.	<i>Wycinka drzew na wyspach i łachach zlokalizowanych w korycie rzeki Wisła wraz z wywiezieniem biomasy poza granice obszaru Natura 2000 Dolina Środkowej Wisły PLB140004.</i>	<b>ok. 10,5 ha</b>	<b>2018</b>
	2.	<i>Odkrzaczanie wysp i łach w korycie rzeki Wisła wraz z wywiezieniem biomasy poza granice obszaru Natura 2000 Dolina Środkowej Wisły PLB140004.</i>	<b>ok. 9,0 ha</b>	<b>2018</b>

Termin wykonania zamówienia: zgodnie z harmonogramem Wykonawcy przedstawionym Zamawiającemu w terminie do 7 dni od dnia zawarcia umowy z tym, że wykonanie całości zamówienia nastąpi nie później niż do 24 października 2018 r.:

- 1) etap I (części 1 – 3) nie później niż do dnia 25 października 2017 r.** – Zamawiający dopuszcza realizację prac etapu I w następujących terminach: od 1 grudnia 2016 r. do 28 lutego 2017 r. i od dnia 15 sierpnia 2017 r. do dnia 25 października 2017 r.;
- 2) etap II (części 1 – 2) nie później niż do dnia 24 października 2018 r.** – Zamawiający dopuszcza realizację prac etapu II w następujących terminach: od 15 sierpnia 2017 r. do 28 lutego 2018 r. i od dnia 15 sierpnia 2018 r. do dnia 24 października 2018 r.

***Płatności za wykonanie prac etapu I i II będzie dokonywana w IV kwartale odpowiednio roku 2017 i 2018 po protokolarnym odbiorze bez zastrzeżeń.***

Prace należy prowadzić zgodnie z warunkami wskazanymi w **decyzji Generalnego Dyrektora Ochrony Środowiska z dnia 9 maja 2016 r., znak: DZP-WG.6401.00.5.2016.dl (Załącznik nr 2 do Umowy)** dotyczącą zezwolenia na odstępstwo od czynności zakazanych w stosunku do gatunków zwierząt objętych ochroną gatunkową ścisłą i częściową, w związku z realizacją projektu.

### **Zakres prac dla etapu I**

**Etap I część 1 - Wycinka drzew na wyspach i łachach zlokalizowanych w korycie rzeki Wisły wraz z wywiezieniem biomasy poza granice obszaru Natura 2000 Dolina Środkowej Wisły PLB140004 – prace do realizacji w 2017 r.**

#### **Zakres prac:**

**Wycinka drzew w 2017 r. (I etap) – powierzchnia ok 12,5 ha:**

- ręczne wycięcie drzew zlokalizowanych na wyspach w korycie rzeki Wisły, poprzez „**ręczne wycinanie**” Zamawiający rozumie wycinanie drzew nisko nad ziemią, na wysokości nie większej niż 5 cm, przy użyciu siekiery, sekatora, piły spalinowej, elektrycznej/akumulatorowej przez operatora tego narzędzia;
- do Wykonawcy należy trwale usunięcie pozyskanej biomasy i pokrycie związanych z tym kosztów;
- pozyskaną biomasę należy usunąć poza teren wysp i obszaru Natura 2000 Dolina Środkowej Wisły PLB140004, zgodnie z obowiązującym ustawodawstwem, ponadto **zebraną biomasę należy wywieźć poza granicę zagrożenia powodziowego dla rzeki Wisły z prawdopodobieństwem wystąpienia powodzi raz na 10 lat. Mapy w wersji kartograficznej w formacie pdf dostępne są na Hydroportalu KZGW, pod adresem: <http://mapy.isok.gov.pl>.**

**Lokalizacja:** woj. mazowieckie, koryto rzeki Wisły, zgodnie z poniższymi zdjęciami (a-e) i zestawieniem tabelarycznym.

Na potrzeby realizacji prac Regionalny Zarząd Gospodarki Wodnej w Warszawie udostępni Wykonawcy teren położony na ww. działkach.

a) okolice miejscowości Skurcza:





b) okolice miejscowości Ruda Tarnowska:



c) okolice miejscowości Ostrów:



d) okolice miejscowości Wilczkowice Górne:



e) okolice miejscowości Kobylnica:



*Zestawienie tabelaryczne działek objętych pracami:*

Lit.	Nazwa miejsca wycinki	Miejscowość	Nr działki	Gmina	Powiat	Województwo
a)	Skurcza - wyspa 1	Skurcza	362/1	Wilga	garwoliński	mazowieckie
	Skurcza- wyspa 2	Kępa Skórecka	340/3	Magnuszew	kozienicki	
		Skurcza	362/1	Wilga	garwoliński	
		Tarnów	327/1	Wilga	garwoliński	
	Skurcza – wyspa 3	Kępa Skórecka	340/3	Magnuszew	kozienicki	
		Przewóz Stary	387/1	Magnuszew	kozienicki	
		Tarnów	797	Wilga	garwoliński	
		Przewóz Stary	387/1	Magnuszew	kozienicki	
b)	Ruda Tarnowska	Ruda Tarnowska Przewóz Tarnowski	1/1 409/1	Wilga Magnuszew	garwoliński kozienicki	mazowieckie
c)	Ostrów	Podwierzbie Ostrów	1/1 461/1	Maciejowice Magnuszew	garwoliński kozienicki	mazowieckie
d)	Wilczkowice Górne	Antoniówka	531/6	Maciejowice	garwoliński	mazowieckie
		Świerżowska Kraski Górne	340/1	Maciejowice	garwoliński	
e)	Kobylnica	Kobylnica	1224/1	Maciejowice	garwoliński	mazowieckie

Na potrzeby składowania biomasy, Wykonawca może wykorzystać inną działkę/działki niż wskazane przez Zamawiającego. Jednakże w takich sytuacjach, Wykonawca winien posiadać udokumentowaną zgodę właściciela danego terenu na składowanie biomasy oraz realizację działań związanych z prowadzeniem wycinki na wyspach. Koszty z tym związane w całości ponosi Wykonawca.

## **Etap I część 2 - Odkrzaczanie wysp i łąch w korycie rzeki Wisły wraz z wywiezieniem biomasy poza granice obszaru Natura 2000 Dolina Środkowej Wisły PLB140004 – prace do realizacji w 2017 r.**

### Zakres prac:

**Odkrzaczanie w 2017 r.** (I etap) – powierzchnia ok 12,0 ha:

- ręczne wycięcie krzewów zlokalizowanych na wyspach w korycie rzeki Wisły, poprzez „**ręczne wycinanie**” Zamawiający rozumie wycinanie krzewów nisko nad ziemią, na wysokości nie większej niż 5 cm, przy użyciu siekiery, sekatora, piły spalinowej, elektrycznej/akumulatorowej przez operatora tego narzędzia;
- do Wykonawcy należy trwale usunięcie pozyskanej biomasy i pokrycie związanych z tym kosztów;
- pozyskaną biomasę należy usunąć poza teren wysp i obszaru Natura 2000 Dolina Środkowej Wisły PLB140004, zgodnie z obowiązującym ustawodawstwem, ponadto **zebraną biomasę należy wywieźć poza granicę zagrożenia powodziowego dla rzeki Wisły z prawdopodobieństwem wystąpienia powodzi raz na 10 lat. Mapy w wersji kartograficznej w formacie pdf dostępne są na Hydroportalu KZGW, pod adresem: <http://mapy.isok.gov.pl>.**

Lokalizacja: woj. mazowieckie, koryto rzeki Wisły, zgodnie z poniższymi zdjęciami (a-g) i zestawieniem tabelarycznym.

Na potrzeby realizacji prac Regionalny Zarząd Gospodarki Wodnej w Warszawie udostępni wykonawcy teren położony na ww. działkach.





c) okolice miejscowości Ruda Tarnowska:



d) okolice miejscowości Ostrów:



e) okolice miejscowości Wilczkowice Górne:



f) okolice miejscowości Kobylnica:



g) okolice miejscowości Borek:



Zestawienie tabelaryczne działek objętych pracami:

Lit.	Nazwa miejsca wycinki	Miejscowość	Nr działki	Gmina	Powiat	Województwo
a)	Tatarczysko	Podole Stare Mniszew	426/1 4005/1	Wilga Magnuszew	garwoliński kozienicki	mazowieckie
b)	Skurcza -wyspa 1	Skurcza	362/1	Wilga	garwoliński	mazowieckie
	Skurcza- wyspa 2	Kępa Skórecka	340/3	Magnuszew	kozienicki	
		Skurcza	362/1	Wilga	garwoliński	
		Tarnów	327/1	Wilga	garwoliński	
		Kępa Skórecka	340/3	Magnuszew	kozienicki	
	Przewóz Stary	Przewóz Stary	387/1	Magnuszew	kozienicki	
	Tarnów	Tarnów	797	Wilga	garwoliński	
	Skurcza – wyspa 3	Przewóz Stary	387/1	Magnuszew	kozienicki	
c)	Ruda Tarnowska	Ruda Tarnowska Przewóz Tarnowski	1/1 409/1	Wilga Magnuszew	garwoliński kozienicki	mazowieckie
d)	Ostrów	Podwierzbie Ostrów	1/1 461/1	Maciejowice Magnuszew	garwoliński kozienicki	mazowieckie
e)	Wilczkowice Górne	Antoniówka	531/6	Maciejowice	garwoliński	mazowieckie
		Świerżowska Kraski Górne	340/1	Maciejowice	garwoliński	
f)	Kobylnica	Kobylnica	1224/1	Maciejowice	garwoliński	mazowieckie
g)	Borek	Borek	2023/1	Gniewoszów	kozienicki	mazowieckie

Na potrzeby składowania biomasy, Wykonawca może wykorzystać inną działkę/działki niż wskazane przez Zamawiającego. Jednakże w takich sytuacjach, Wykonawca winien posiadać udokumentowaną zgodę właściciela danego terenu na składowanie biomasy oraz realizację działań związanych z prowadzeniem wycinki na wyspach. Koszty z tym związane w całości ponosi Wykonawca.

### **Etap I część 3 - Wykaszenie wysp i łąch w korycie rzeki Wisły wraz z wywiezieniem biomasy poza granice obszaru Natura 2000 Dolina Środkowej Wisły PLB140004 – prace do realizacji w 2017 r.**

#### Zakres prac:

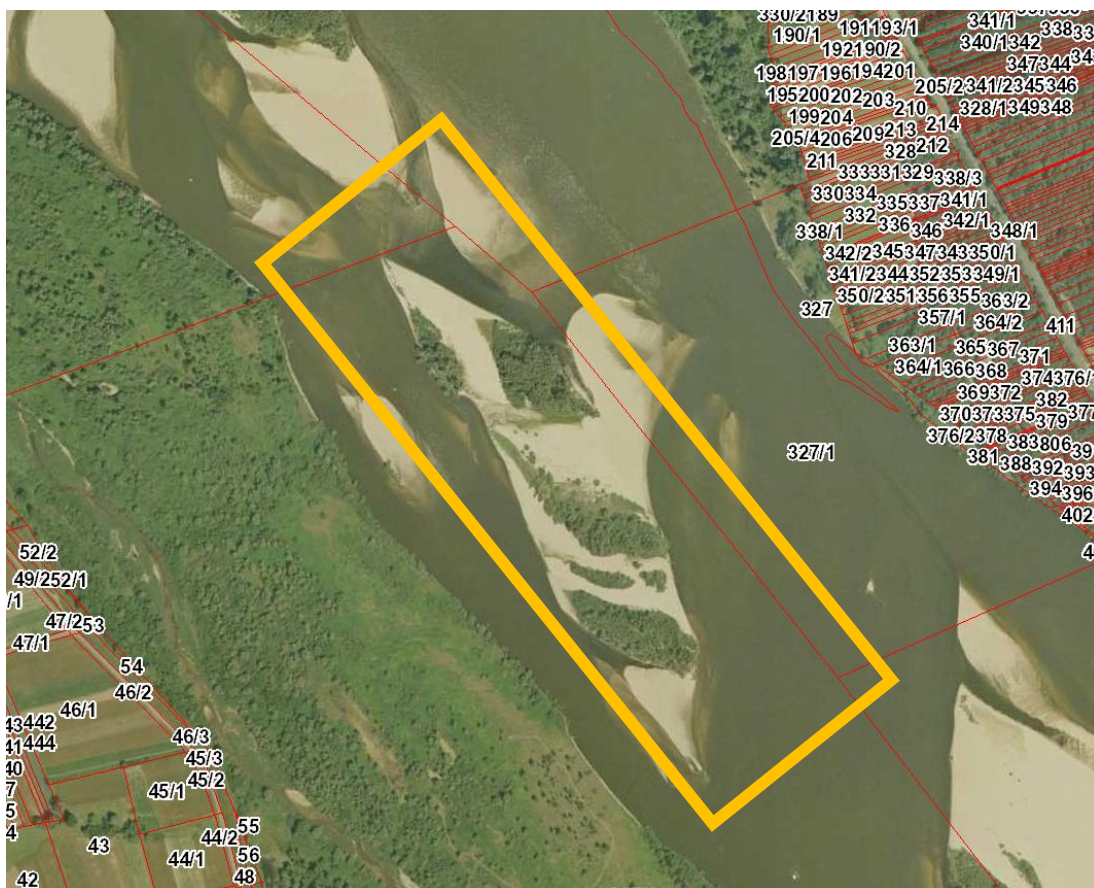
**Wyrasanie w 2017r.** – powierzchnia ok 4,0 ha:

- wyrasanie wysp - ręczne wyraszenie roślinności, w tym traw, odrastów i wysokich bylin, poprzez „**ręczne wyraszenie**” Zamawiający rozumie wyraszenie przy pomocy kosi ręcznej bez napędu, bądź kosi, wyrasarki spalinowej, elektrycznej/akumulatorowej przez operatora danego narzędzia;
- ręczne wyrabienie runi z obumarłej roślinności, ręczne zebranie pozyskanej biomasy i wywiezienie jej poza teren wysp i obszaru Natura 2000 Dolina Środkowej Wisły PLB140004;
- do Wykonawcy należy trwale usunięcie pozyskanej biomasy i pokrycie związanych z tym kosztów;
- pozyskaną biomasę należy usunąć poza teren wysp i obszaru Natura 2000 Dolina Środkowej Wisły PLB140004, zgodnie z obowiązującym ustawodawstwem, ponadto **zebraną biomasę należy wywieźć poza granicę zagrożenia powodziowego dla rzeki Wisły z prawdopodobieństwem wystąpienia powodzi raz na 10 lat. Mapy w wersji kartograficznej w formacie pdf dostępne są na Hydroportalu KZGW, pod adresem: <http://mapy.isok.gov.pl>.**

Lokalizacja: woj. mazowieckie, koryto rzeki Wisły, zgodnie z poniższymi zdjęciami (a-g) i zestawieniem tabelarycznym.

Na potrzeby realizacji prac Regionalny Zarząd Gospodarki Wodnej w Warszawie udostępni wykonawcy teren położony na ww. działkach.





c) okolice miejscowości Ruda Tarnowska:



d) okolice miejscowości Ostrów:



e) okolice miejscowości Wilczkowice Górne:



f) okolice miejscowości Kobylnica:



g) okolice miejscowości Borek:



*Zestawienie tabelaryczne działek objętych pracami:*

Lit.	Nazwa miejsca wycinki	Miejscowość	Nr działki	Gmina	Powiat	Województwo
a)	Tataarczysko	Podole Stare Mniszew	426/1 4005/1	Wilga Magnuszew	garwoliński kozienicki	mazowieckie
b)	Skurcza -wyspa 1	Skurcza	362/1	Wilga	garwoliński	mazowieckie
	Skurcza- wyspa 2	Kępa Skórecka	340/3	Magnuszew	garwoliński	
		Skurcza	362/1	Wilga	garwoliński	
		Tarnów	327/1	Wilga	garwoliński	
		Kępa Skórecka	340/3	Magnuszew	kozienicki	
	Przewóz Stary	Przewóz Stary	387/1	Magnuszew	kozienicki	
	Tarnów	Tarnów	797	Wilga	garwoliński	
	Skurcza – wyspa 3	Przewóz Stary	387/1	Magnuszew	kozienicki	
c)	Ruda Tarnowska	Ruda Tarnowska Przewóz Tarnowski	1/1 409/1	Wilga Magnuszew	garwoliński kozienicki	mazowieckie
d)	Ostrów	Podwierzbie Ostrów	1/1 461/1	Maciejowice Magnuszew	garwoliński kozienicki	mazowieckie
e)	Wilczkowice Górne	Antoniówka Świerżowska Kraski Górne	531/6 340/1	Maciejowice	garwoliński	mazowieckie
f)	Kobylnica	Kobylnica	1224/1	Maciejowice	garwoliński	mazowieckie

g)	Borek	Borek	2023/1	Gniewoszów	kozienicki	mazowieckie
----	-------	-------	--------	------------	------------	-------------

Na potrzeby składowania biomasy, Wykonawca może wykorzystać inną działkę/działki niż wskazane przez Zamawiającego. Jednakże w takich sytuacjach, Wykonawca winien posiadać udokumentowaną zgodę właściciela danego terenu na składowanie biomasy oraz realizację działań związanych z prowadzeniem wycinki na wyspach. Koszty z tym związane w całości ponosi Wykonawca.

## **Zakres prac dla etapu II**

**Etap II część 1 - Wycinka drzew na wyspach i łachach zlokalizowanych w korycie rzeki Wisły wraz z wywiezieniem biomasy poza granice obszaru Natura 2000 Dolina Środkowej Wisły PLB140004 – prace do realizacji w 2018 r.**

### Zakres prac:

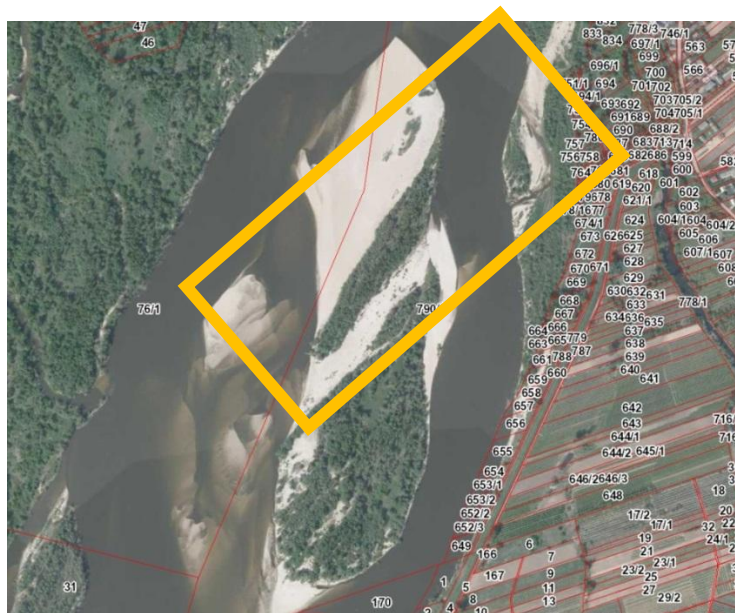
**Wycinka drzew w 2018 r. (II etap)** – powierzchnia ok 10,5 ha:

- ręczne wycięcie drzew zlokalizowanych na wyspach w korycie rzeki Wisły, poprzez „**ręczne wycinanie**” Zamawiający rozumie wycinanie drzew nisko nad ziemią, na wysokości nie większej niż 5 cm, przy użyciu siekiery, sekatora, piły spalinowej, elektrycznej/akumulatorowej przez operatora tego narzędzia;
- do Wykonawcy należy trwałe usunięcie pozyskanej biomasy i pokrycie związanych z tym kosztów;
- pozyskaną biomasę należy usunąć poza teren wysp i obszaru Natura 2000 Dolina Środkowej Wisły PLB140004, zgodnie z obowiązującym ustawodawstwem, ponadto zebraną biomasę należy wywieźć poza granicę zagrożenia powodziowego dla rzeki Wisły z prawdopodobieństwem wystąpienia powodzi raz na 10 lat. Mapy w wersji kartograficznej w formacie pdf dostępne są na Hydroportalu KZGW, pod adresem: <http://mapy.isok.gov.pl>.

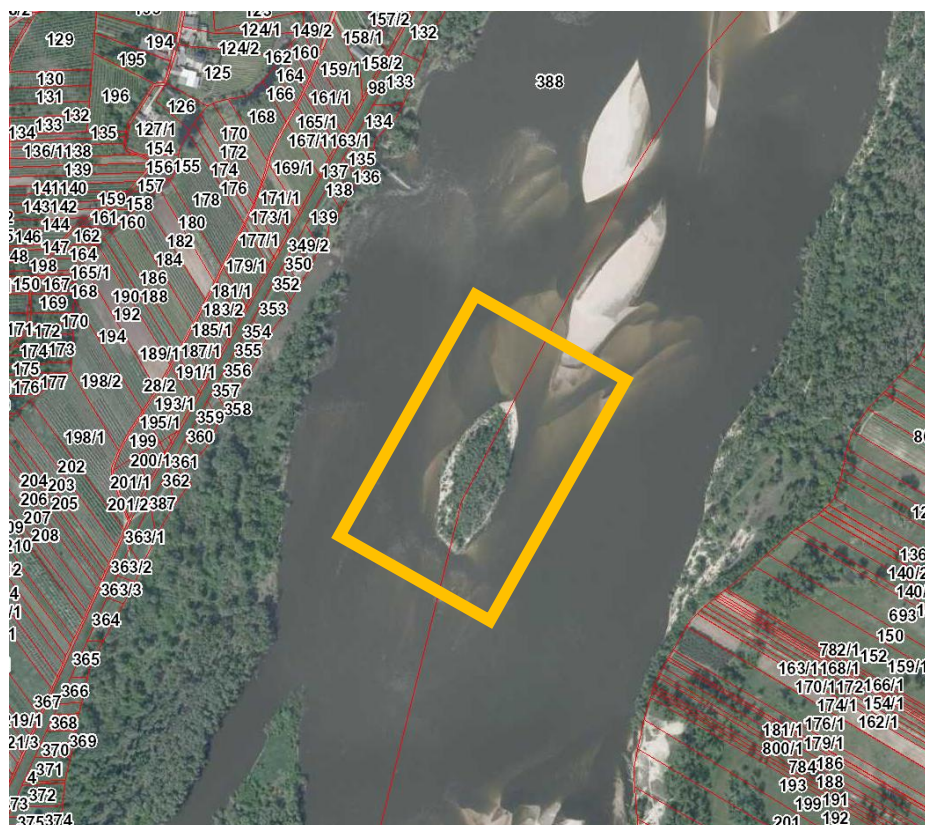
Lokalizacja: woj. mazowieckie, koryto rzeki Wisły, zgodnie z poniższymi zdjęciami (a-b) i zestawieniem tabelarycznym.

Na potrzeby realizacji prac Regionalny Zarząd Gospodarki Wodnej w Warszawie udostępni wykonawcy teren położony na ww. działkach.

a) okolice miejscowości Kępa Radwankowska / Góra Kalwaria:



b) okolice miejscowości Wysoczyn:



*Zestawienie tabelaryczne działek objętych pracami:*

Lit.	Nazwa miejsca wycinki	Miejscowość	Nr działki	Gmina	Powiat	Województwo
a)	okolice Kępy Radwankowskiej /Góra Kalwaria	Kępa Radwankowska	76/1	Góra Kalwaria	piaseczyński	mazowieckie
	okolice Kępy Radwankowskiej /Góra Kalwaria	Radwanków Szlachecki	790/3	Sobienie Jeziory	otwocki	mazowieckie
b)	okolice Wysoczyna	Wysoczyn	639/2	Sobienie Jeziory	otwocki	mazowieckie
	okolice Wysoczyna	Królewski Las	388	Góra Kalwaria	piaseczyński	mazowieckie

Na potrzeby składowania biomasy, Wykonawca może wykorzystać inną działkę/działki niż wskazane przez Zamawiającego. Jednakże w takich sytuacjach, Wykonawca winien posiadać udokumentowaną zgodę właściciela danego terenu na składowanie biomasy oraz realizację działań związanych z prowadzeniem wycinki na wyspach. Koszty z tym związane w całości ponosi Wykonawca.

## **Etap II część 2 - Odkrzaczanie wysp i lach w korycie rzeki Wisły wraz z wywiezieniem biomasy poza granice obszaru Natura 2000 Dolina Środkowej Wisły PLB140004 – prace do realizacji w 2018 r.**

### Zakres prac:

**Odkrzaczanie w 2018 r. (II etap)** – powierzchnia ok 9,0 ha:

- wykaszanie wysp - ręczne wykoszenie roślinności, w tym traw, odrostów i wysokich bylin, poprzez „**ręczne wykoszenie**” Zamawiający rozumie koszenie przy pomocy kosi ręcznej bez napędu, bądź kosi, wykaszarki spalinowej, elektrycznej/akumulatorowej przez operatora danego narzędzia;
- ręczne wygrabienie runi z obumarłej roślinności, ręczne zebranie pozyskanej biomasy i wywiezienie jej poza teren wysp i obszaru Natura 2000 Dolina Środkowej Wisły PLB140004;
- do Wykonawcy należy trwale usunięcie pozyskanej biomasy i pokrycie związanych z tym kosztów;
- pozyskaną biomasę należy usunąć poza teren wysp i obszaru Natura 2000 Dolina Środkowej Wisły PLB140004, zgodnie z obowiązującym ustawodawstwem, ponadto **zebraną biomasę należy wywieźć poza granicę zagrożenia powodziowego dla rzeki Wisły z prawdopodobieństwem wystąpienia powodzi raz na 10 lat. Mapy w wersji kartograficznej w formacie pdf dostępne są na Hydroportalu KZGW, pod adresem: <http://mapy.isok.gov.pl>.**

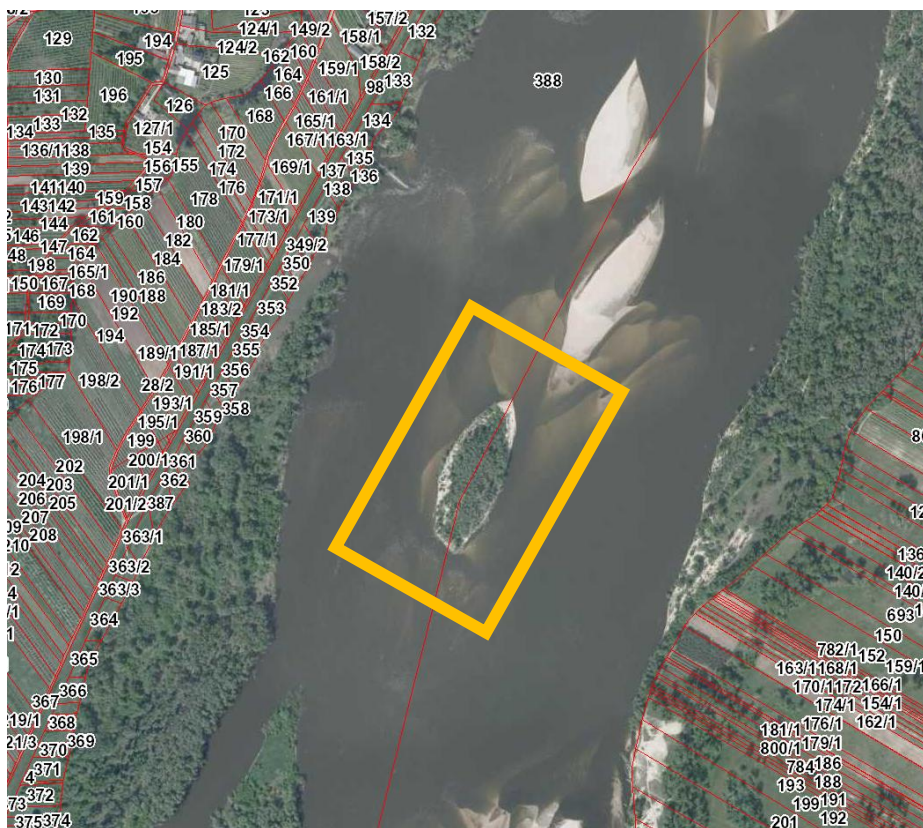
Lokalizacja: woj. mazowieckie, koryto rzeki Wisły, zgodnie z poniższymi zdjęciami (a-b) i zestawieniem tabelarycznym.

Na potrzeby realizacji prac Regionalny Zarząd Gospodarki Wodnej w Warszawie udostępni wykonawcy teren położony na ww. działkach.

a) okolice miejscowości Kępa Radwankowska / Góra Kalwaria:



b) okolice miejscowości Wysoczyn:



*Zestawienie tabelaryczne działek objętych pracami:*

<b>Lit.</b>	<b>Nazwa miejsca wycinki</b>	<b>Miejscowość</b>	<b>Nr działki</b>	<b>Gmina</b>	<b>Powiat</b>	<b>Województwo</b>
a)	okolice Kępy Radwankowskiej /Góra Kalwaria	Kępa Radwankowska	76/1	Góra Kalwaria	piaseczyński	mazowieckie
	okolice Kępy Radwankowskiej /Góra Kalwaria	Radwanków Szlachecki	790/3	Sobienie Jeziory	otwocki	mazowieckie
b)	okolice Wysoczyna	Wysoczyn	639/2	Sobienie Jeziory	otwocki	mazowieckie
	okolice Wysoczyna	Królewski Las	388	Góra Kalwaria	piaseczyński	mazowieckie

Na potrzeby składowania biomasy, Wykonawca może wykorzystać inną działkę/działki niż wskazane przez Zamawiającego. Jednakże w takich sytuacjach, Wykonawca winien posiadać udokumentowaną zgodę właściciela danego terenu na składowanie biomasy oraz realizację działań związanych z prowadzeniem wycinki na wyspach. Koszty z tym związane w całości ponosi Wykonawca.